

# В БУГРОВСКИЙ Вестник



ПРИЛОЖЕНИЕ К ГАЗЕТЕ «ВСЕВОЛОЖСКИЕ ВЕСТИ»

№ 23, сентябрь 2014 года

Информационный вестник сельского поселения

## Официально

Приложение № 1 к решению совета депутатов МО «Бугровское сельское поселение» Всеволожского муниципального района Ленинградской области от 5 сентября 2014 года № 34

### ГЕНЕРАЛЬНЫЙ ПЛАН МУНИЦИПАЛЬНОГО ОБРАЗОВАНИЯ «БУГРОВСКОЕ СЕЛЬСКОЕ ПОСЕЛЕНИЕ» ВСЕВОЛОЖСКОГО МУНИЦИПАЛЬНОГО РАЙОНА ЛЕНИНГРАДСКОЙ ОБЛАСТИ ПОЛОЖЕНИЕ О ТЕРРИТОРИАЛЬНОМ ПЛАНИРОВАНИИ

#### 1. Общие положения

1. Статус муниципального образования и его границы установлены областным законом от 10 марта 2004 года № 17-оз «Об установлении границ и наделении соответствующим статусом муниципальных образований Всеволожский район и Выборгский район и муниципальных образований в их составе». Наименование поселения в соответствии с законом – Бугровское сельское поселение. Официальное наименование муниципального образования в соответствии с Уставом поселения – муниципальное образование «Бугровское сельское поселение» Всеволожского муниципального района Ленинградской области. Административный центр – поселок Бугры Всеволожского муниципального района Ленинградской области. Сокращенное наименование – МО «Бугровское сельское поселение».

2. В Бугровское сельское поселение входят 9 населённых пунктов. Наименования населённых пунктов и их статус (посёлок, деревня) приняты в соответствии с перечнем населённых пунктов, входящих в состав территорий поселений Всеволожского муниципального района областного закона от 15 июня 2010 года № 32-оз «Об административно-территориальном устройстве Ленинградской области и порядке его изменения».

3. Территориальное планирование Бугровского сельского поселения осуществляется посредством разработки и утверждения Генерального плана Бугровского сельского поселения и внесения в него изменений.

4. Генеральный план Бугровского сельского поселения разработан в соответствии с законодательством Российской Федерации, Ленинградской области и действующей документацией технического нормирования и регулирования.

5. Генеральный план Бугровского сельского поселения реализуется в границах муниципального образования «Бугровское сельское поселение» Всеволожского муниципального района Ленинградской области и устанавливает новые границы населённых пунктов, входящих в состав Бугровского сельского поселения.

6. В Генеральном плане Бугровского сельского поселения учтены ограничения использования территорий, установленные в соответствии с законодательством Российской Федерации.

7. В составе Генерального плана Бугровского сельского поселения выделены следующие временные сроки его реализации:

– первая очередь Генерального плана Бугровского сельского поселения – период, на который определены первоочередные мероприятия по реализации Генерального плана, – 2018 год;

– расчетный срок Генерального плана Бугровского сельского поселения – период, на который рассчитаны все основные проектные решения Генерального плана, – 2032 год.

8. Проектные решения Генерального плана Бугровского сельского поселения на расчетный срок являются основанием для разработки документации по планировке территории Бугровского сельского поселения, а также территориальных и отраслевых схем размещения отдельных видов строительства, развития транспортной, инженерной и социальной инфраструктуры, охраны окружающей среды, и учитываются при разработке Правил землепользования и застройки Бугровского сельского поселения.

9. В тексте приняты следующие сокращения: п. – посёлок, д. – деревня, г. п. – городской посёлок.

#### 2. Цели и задачи территориального планирования

##### 2.1. Цели территориального планирования Бугровского сельского поселения

Целью разработки документации является создание действенного инструмента управления развитием территории сельского поселения в соответствии с действующим федеральным и областным законодательством.

Решения генерального плана направлены на обеспечение устойчивого развития территории сельского поселения, предполагающее обеспечение существенного прогресса в развитии основных секторов экономики, повышения уровня жизни и условий проживания населения, долговременной экологической безопасности поселения и смежных территорий, рациональное использование всех видов ресурсов, современные методы организации транспортных и инженерных систем.

##### 2.2. Задачи территориального планирования Бугровского сельского поселения

###### 2.2.1. Задачи по учету интересов Российской Федерации и интересов субъекта Российской Федерации – Ленинградской области при осуществлении градостроительной деятельности на территории Бугровского сельского поселения

Обеспечение выполнения на территории Бугровского сельского поселения функций Российской Федерации и субъекта Российской Федерации на основе функционального развития существующих, а также размещения новых объектов федерального и регионального значения, в том числе:

- федеральных органов государственной власти и их представительств;
- органов государственной власти субъекта Российской Федерации – Ленинградской области и его представительств;
- объектов оборонного комплекса;
- объектов науки, культуры и высшего образования;

– объектов транспортной инфраструктуры федерального и регионального значения;

– объектов инженерной инфраструктуры федерального и регионального значения;

– иных объектов федерального и регионального значения.

###### 2.2.2. Задачи по развитию и преобразованию функционально-планировочной структуры

1. Повышение эффективности использования территории поселения путем оптимизации функционального использования, упорядочивания существующей застройки, освоения территорий.

2. Обеспечение размещения объектов капитального строительства в соответствии с прогнозируемыми параметрами социально-экономического развития.

3. Развитие и преобразование функциональной структуры поселения в соответствии с прогнозируемыми направлениями развития экономической базы поселения с учетом обеспечения необходимых территориальных ресурсов для развития отраслей экономики поселения – аграрного сектора, транспортной логистики, строительства, туризма, коммерческо-деловой сферы (торговля, сервис, строительство административно-деловых учреждений).

4. Развитие специальных видов туристско-рекреационной сферы обслуживания местного и районного значения, в том числе обслуживания жителей Санкт-Петербурга на базе комплексного использования природно-рекреационного потенциала поселения.

5. Формирование и планировочное выделение на основе существующих и вновь осваиваемых территорий комплексного размещения объектов жилого, производственного, общественно-делового и иного назначения функциональных зон, обеспечивающих возможность эффективного функционирования и развития вновь размещаемых на их территории объектов капитального строительства.

6. Реализация принципов комплексного освоения территории, обеспечивающих формирование среды жизнедеятельности высокого качества, в которой в оптимальном соотношении находятся жилые зоны, зоны объектов социальной, жилой, транспортной инфраструктур, зоны зелёных насаждений общего пользования, территории общего пользования.

7. Формирование системы центров социального обслуживания, обеспечивающих потребности жителей поселения.

8. Формирование планировочной структуры поселения как среды жизнедеятельности с максимально возможной интеграцией маломобильных групп населения во все сферы жизни общества – труд, быт, образование, досуг, проживание, реабилитация, с обеспечением беспрепятственного доступа инвалидам к объектам социальной, транспортной и инженерной инфраструктуры в соответствии с требованиями нормативных документов.

###### 2.2.3. Задачи по развитию и размещению объектов капитального строительства федерального, регионального и местного значения

###### Транспортная инфраструктура

###### Внешний транспорт

1. Обеспечение надежной связи населённых пунктов Бугровского сельского поселения между собой и с внешней сетью региональных и федеральных автодорог путем формирования единой транспортной сети поселения в составе улично-дорожных сетей населённых пунктов и сети внешних дорог.

2. Обеспечение выделения территории для развития сети федеральных, региональных и местных дорог, их пересечений и инфраструктуры.

3. Организация транспортно-логистических комплексов на территории поселения, имеющих выходы на дороги федерального значения и железнодорожные пути сообщения.

###### Пассажирский транспорт

1. Организация маршрутного сообщения для связи населённых пунктов поселения между собой и с узлами городского массового транспорта на территории Санкт-Петербурга и Муриноского сельского поселения;

Улично-дорожная сеть населённых пунктов

– формирование улично-дорожной сети населённых пунктов с учетом существующей сети внешних дорог и увеличением уровня автомобилизации населения до 396 машин на 1000 человек на расчетный срок Генерального плана;

– формирование рациональных транспортных связей районов жилой застройки с общепоселковыми центрами, объектами социального обслуживания, рекреационными территориями.

###### Инженерная инфраструктура

###### Водоснабжение

1. Реконструкция и развитие водопроводных сетей и системы подачи воды в целом, включая замену ветхих водопроводных сетей, устаревшего оборудования насосных станций и сооружение водоводов для подачи воды из районам нового строительства.

2. Сокращение потерь воды как при транспортировке, так и за счет ее рационального использования, автоматизированный контроль на всех этапах производства, транспортировки и реализации воды.

3. Использование подземных вод для организации водоснабжения.

4. Организация зон санитарной охраны системы водоснабжения с учетом сложившейся застройки.

###### Водоотведение (канализация)

1. Реконструкция канализационных очистных сооружений с совершенствованием технологических процессов.

2. Реконструкция действующих сетей и сооружений системы водоотведения.

3. Обеспечение очистки поверхностного стока.

###### Тепло- и электроснабжение

1. Дальнейшее развитие системы тепло- и электроснабжения поселения с реконструкцией источников энергообеспечения и магистральных сетей.

2. Повышение надежности работы системы электроснабжения поселения, с реконструкцией существующих и строительством новых электроподстанций и кабельных линий.

3. Использование локальных источников для теплоснабжения коттеджной застройки, а также крупных объектов общественно-делового назначения (торговых комплексов, бизнес-центров и так далее).

5. Постепенное кабелирование воздушных линий электропередачи, проходящих в зонах жилой застройки.

###### Газоснабжение

1. Развитие системы газоснабжения поселения со строительством газорегуляторных пунктов и новых газопроводов.

2. Реконструкция существующих сетей и сооружений системы газоснабжения для обеспечения надежной подачи газа потребителям, в том числе к источникам теплоснабжения (теплоэлектроцентралям и котельным).

3. Обеспечение устойчивого давления газа у потребителей с поэтапным переводом подачи газа от системы низкого давления на систему среднего давления.

###### Связь и информатизация

1. Ускоренное развитие рынка современных универсальных услуг отрасли (передача данных, телекоммуникационные услуги, сеть Интернет, информатизация процессов делопроизводства, создание информационной базы систем образования, здравоохранения и др.).

###### Социально-культурная сфера

1. Удовлетворение потребности населения поселения в учреждениях социального обслуживания с учетом прогнозируемых характеристик социально-экономического развития Бугровского сельского поселения, социальных нормативов, установленных Правительством Российской Федерации, Нормативов градостроительного проектирования Ленинградской области, других нормативных документов.

2. Достижение уровня обеспеченности жителей объектами социального и культурно-бытового обслуживания нормируемого социально гарантированного уровня обслуживания по каждому виду.

3. Обеспечение равных условий доступности объектов обслуживания для всех жителей Бугровского сельского поселения.

4. Оптимизация размещения сети учреждений обслуживания на территории поселения с учетом сложившихся функционально-планировочных условий.

5. Модернизация существующей сети учреждений социального и культурно-бытового обслуживания с реструктуризацией и интенсификацией их работы в соответствии с потребностями населения Бугровского сельского поселения с учетом новых технологий обслуживания и современного уровня развития общества.

6. Повышение эффективности использования территорий, занятых существующими учреждениями социального и культурно-бытового обслуживания.

###### Здравоохранение

1. Развитие сети учреждений здравоохранения, обеспечивающей потребности населения поселения и служащей целям улучшения демографической ситуации, сохранения и укрепления здоровья населения, поддержания активной долголетней жизни при повышении качества и количества предоставляемых медицинских услуг.

2. Размещение амбулаторно-поликлинической сети, аптек на территории Бугровского сельского поселения.

3. Доведение уровня обеспеченности населения в расчете на 1000 жителей амбулаторно-поликлиническими учреждениями до 18,15 посещения в смену до 2032 года.

###### Потребительский рынок

1. Обеспечение условий для развития и расширения сети предприятий потребительского рынка и повышения качества и количества предоставляемых услуг путем проведения работ по реконструкции и модернизации существующих объектов с повышением их технической оснащенности и строительства новых объектов в соответствии с международными стандартами с учетом размещения предприятий потребительского рынка минимально гарантированного уровня в жилой застройке.

2. Формирование вдоль Кольцевой автодороги на землях поселения сети общественно-деловых центров, обслуживающих потребности населения как поселения, так и части Санкт-Петербурга и Всеволожского муниципального района Ленинградской области.

3. Формирование территориальной приближенной к потребителям инфраструктуры услуг местного уровня.

4. Развитие сети предприятий потребительского рынка с доведением уровня обеспеченности населения в расчете на 1000 жителей Бугровского сельского поселения:

– предприятиями торговли – до 486,6 м<sup>2</sup> торговой площади к 2032 году;

– предприятиями общественного питания – до 40 посадочных мест к 2032 году;

– предприятиями бытового обслуживания – до 7 рабочих мест к 2032 году.

###### Туризм, отдых, физкультура и спорт

1. Создание условий для занятий физической культурой и спортом,

## Официально

укрепления здоровья населения, приобщение к занятиям спортом детей за счет развития массовых видов спорта.

2. Размещение сети учреждений физической культуры и спорта в соответствии с принятыми уровнями обслуживания.

3. Развитие сети объектов физической культуры и спорта.

Доведение уровня обеспеченности населения Бугровского сельского поселения в расчете на 10000 жителей:

– плоскостными спортивными сооружениями – до 19,5 тыс. м<sup>2</sup> к 2032 году;

– спортивными залами – до 3,5 тыс. м<sup>2</sup> к 2032 году;

– плавательными бассейнами – до 750 м<sup>2</sup> зеркала воды к 2032 году.

Доведение общего количества объектов физической культуры и спорта в Бугровском сельском поселении:

– плоскостных спортивных сооружений – до 34 единиц к 2032 году;

– спортивных залов – до 8 единиц к 2032 году;

– плавательных бассейнов – до 2 единиц к 2032 году.

4. Поддержка и развитие инфраструктуры спорта и активного отдыха на территории поселения, обслуживающей, в том числе, население Всеволожского муниципального района и Санкт-Петербурга.

5. Развитие инфраструктуры местного туризма, включающего развитие туристических баз и баз отдыха, мест проведения массового досуга, предприятий общественного питания, стоянок, кемпингов и т.п.

**Культура**

1. Обеспечение условий для культурного и духовного развития населения сельского поселения.

2. Размещение сети учреждений культуры на территории поселения с доведением уровня обеспеченности населения в расчете на 1000 жителей Бугровского сельского поселения:

– общедоступными библиотеками – до 4,5 тыс. единиц хранения к 2032 году;

– культурно-досуговыми объектами – до 80 мест к 2032 году.

**Образование**

1. Обеспечение условий для повышения уровня образования и квалификации жителей Бугровского сельского поселения путем развития и расширения сети учреждений образования, проведения работ по реконструкции и модернизации существующих объектов с повышением их технической оснащенности и строительства новых объектов в объемах, соответствующих действующим нормативам с учетом особенностей демографической структуры населения Бугровского сельского поселения.

2. Развитие образовательной сети, обеспечивающей возможность выбора школьных учреждений различных специализаций и организационно-правовых форм.

3. Развитие сети образовательных учреждений с доведением уровня обеспеченности населения Бугровского сельского поселения в расчете на 1000 жителей Бугровского сельского поселения:

– детскими дошкольными учреждениями – до 40 мест к 2032 году;

– образовательными (школьными) учреждениями – до 61 места к 2032 году.

**Социальная защита населения**

1. Обеспечение условий для развития сети учреждений социальной защиты, повышения качества и количества предоставляемых ими услуг.

2. Обеспечение беспрепятственного доступа инвалидам к объектам социальной, транспортной и инженерной инфраструктуры в соответствии с требованиями нормативных документов.

3. Развитие сети санаторно-курортных учреждений с доведением уровня обеспеченности населения на базе комплексного использования природно-рекреационных ресурсов сельского поселения.

– детскими дошкольными учреждениями – до 40 мест к 2032 году;

– образовательными (школьными) учреждениями – до 61 места к 2032 году.

**Ритуальное обслуживание**

1. Обеспечение потребности в площадях для погребения усопших.

Развитие и размещение объектов жилищного фонда

1. Обеспечение условий для увеличения объемов и повышения качества жилищного фонда поселения при условии выполнения градостроительных требований и сохранения многообразия ландшафтов на территории поселения.

2. Увеличение жилищного фонда в соответствии с потребностями жителей поселения с доведением средней жилищной обеспеченности в расчете на одного жителя на расчетный срок генерального плана до 38,6 м<sup>2</sup>.

3. Сокращение и ликвидация физически и морально устаревшего жилищного фонда, в том числе расселение ветхого и аварийного фонда.

4. Увеличение разнообразия жилой среды и применяемых материалов, конструкций и планировочных решений, отвечающих разнообразию градостроительных и природно-ландшафтных условий и интересам различных социальных групп.

5. Преимущественное развитие видов жилищного строительства, обеспечивающих наиболее комфортную жилую среду: индивидуальной и блокированной жилой застройки, малоэтажной и среднеэтажной многоквартирной жилой застройки.

**2.2.4. Задачи по сохранению объектов культурного наследия**

1. Сохранение и благоустройство территории имеющихся на территории поселения объектов культурного наследия – памятников погибшим участникам Великой Отечественной войны.

**2.2.5. Задачи по улучшению экологической обстановки и охране окружающей среды**

1. Обеспечение благоприятных условий жизнедеятельности настоящих и будущих поколений жителей поселения, воспроизводства природных ресурсов, сохранение биосферы.

2. Сохранение природных условий и особенностей поселения.

3. Охрана рекреационных ресурсов.

4. Обеспечение сохранности лесов на землях лесного фонда поселения как лесопарковой зоны Санкт-Петербурга.

5. Максимально возможное сохранение зелёных насаждений всех видов использования.

6. Сохранение существующих показателей качества атмосферного воздуха.

7. Достижение нормативного качества воды поверхностных водных объектов.

8. Обеспечение безопасных уровней шума, электромагнитных излучений, радиации, радона.

9. Учет инженерно-геологических и геоморфологических условий территории в градостроительном проектировании.

10. Обеспечение экологической безопасности и снижение уровня негативного влияния хозяйственной деятельности на окружающую среду.

11. Обеспечение гарантий для всех категорий жителей в области экологической безопасности.

12. Создание и развитие системы мониторинга состояния основных компонентов окружающей среды (атмосферного воздуха, почвы).

**2.2.6. Задачи по развитию зелёных насаждений**

1. Повышение уровня обеспечения населения озелененными территориями общего пользования в 1,5 раза за счет озеленения территорий нового освоения, неиспользуемых территорий.

2. Увеличение площади зелёных насаждений общего пользования – парков, скверов, бульваров, уличного озеленения.

3. Формирование системы озеленённых территорий на основе озеленения территорий общего пользования, спортивно-рекреационных территорий, озеленение территорий специального назначения – санитарно-защитных озеленённых полос, озеленение прибрежных территорий.

**2.2.7. Задачи по инженерной подготовке территории**

1. Защита от затопления и подтопления территории населенных пунктов поселения.

2. Защита от разрушения берегов, дюн, геоморфологических форм рельефа, карста.

3. Организация рельефа и отвод поверхностного стока.

4. Очистка водных объектов и благоустройство прилегающей территории населенных пунктов поселения.

**2.2.8. Задачи по санитарной очистке территории**

1. Ликвидация несанкционированных свалок.

2. Организация сбора и вывоза твердых бытовых отходов в населенных пунктах и садоводческих и дачных объединениях поселения.

**2.2.9. Задачи по предотвращению чрезвычайных ситуаций природного и техногенного характера**

1. Снижение риска возможных негативных последствий чрезвычайных ситуаций на объектах производственно-жилого и социального назначения, а также окружающую среду.

2. Обеспечение жителей поселения средствами оповещения населения в случае возникновения чрезвычайных ситуаций.

2.2.10. Задачи по нормативному правовому обеспечению реализации Генерального плана Бугровского сельского поселения

1. Обеспечение соблюдения социальных и градостроительных норм в проекте Генерального плана.

2. Обеспечение контроля реализации Генерального плана Бугровского сельского поселения.

**3. Перечень основных мероприятий по территориальному планированию Бугровского сельского поселения**

3.1. Мероприятия по учету интересов Российской Федерации и интересов субъекта Российской Фе-

дерации – Ленинградской области при осуществлении градостроительной деятельности на территории Бугровского сельского поселения

3.1.1. Развитие и размещение объектов транспортной инфраструктуры федерального и регионального значения

Муниципальное образование, населённый пункт	Перечень мероприятий	Последовательность выполнения мероприятий
<b>Внешний транспорт</b>		
Бугровское сельское поселение	Формирование в соответствии с Генеральным планом Бугровского сельского поселения разветвленной сети дорог поселения, связывающей между собой населенные пункты и обеспечивающей связанность с транспортной системой Ленинградской области и Санкт-Петербурга (строительство – за счет средств бюджета Ленинградской области, частных инвестиций)	I очередь, расчетный срок
Бугровское сельское поселение	Обеспечение резервирования территории и выделение зоны транспортной инфраструктуры для строительства многоуровневой транспортной развязки пересечения автодороги федерального значения А-129 «Санкт-Петербург – Сортавала» и автодорог регионального значения «Юкки – Кузьмолово» и «Санкт-Петербург, пр. Культуры – автодорога «Юкки – Кузьмолово» (строительство – за счет средств бюджета Ленинградской области)	I очередь
Бугровское сельское поселение	Обеспечение резервирования территории и выделение зоны транспортной инфраструктуры для строительства примыкающей региональной дороги «Порошкино – Капитолово» к автодороге федерального значения А-129 «Санкт-Петербург – Сортавала» (строительство – за счет средств бюджета Ленинградской области, частных инвестиций)	I очередь
Бугровское сельское поселение	Обеспечение резервирования территории и выделение зоны транспортной инфраструктуры для строительства автодороги нового выхода из Санкт-Петербурга от Кольцевой автомобильной дороги вокруг Санкт-Петербурга в обход населенных пунктов Мурино и Новое Девятино с выходом на существующую автодорогу «Санкт-Петербург – Матокса» (строительство – за счет средств бюджета Ленинградской области)	Расчетный срок
Бугровское сельское поселение	Организация объекта дорожного сервиса близ автомобильной дороги федерального значения А-129 «Санкт-Петербург – Сортавала» (с 2017 г. – А-121 «Сортавала») – за счет частных инвестиций	Расчетный срок

3.1.2. Мероприятия по планируемому размещению объектов капитального строительства электрообеспечения регионального значения

Муниципальное образование, населённый пункт	Перечень мероприятий	Последовательность выполнения мероприятий
<b>Электроснабжение</b>		
Бугровское сельское поселение	Строительство подстанции 110/10 кВ «Мистолово» с трансформаторами 2х16 МВА	Расчетный срок
Бугровское сельское поселение	Строительство подстанции 110/10 кВ «Бугры» с трансформаторами 2х63 МВА	I очередь
Бугровское сельское поселение	Строительство подстанции 110/10 кВ «Порошкино» с трансформаторами 2х63 МВА	I очередь
Бугровское сельское поселение	Реконструкция подстанции 110/10 кВ «Мега-Парнас» с заменой трансформаторов 2х25 на 2х63 МВА	I очередь
Бугровское сельское поселение	Реконструкция подстанции 110/35/10 кВ № 365 «Луполово» с заменой трансформаторов на 2х63 МВА	I очередь
Бугровское сельское поселение	Реконструкция подстанции 35/10 кВ № 607 «Касимово» с изменением параметров на 110/35/10 кВ	I очередь
Бугровское сельское поселение	Строительство 2 воздушных линий 110 кВ от подстанции 330/110 кВ «Парнас» – до подстанции 110/10 кВ «Порошкино»	I очередь
Бугровское сельское поселение	Строительство 2 воздушных линий 110 кВ от подстанции 110/10 кВ «Порошкино» до подстанции 110/10 кВ «Юкки»	I очередь
Бугровское сельское поселение	Строительство 2 воздушных линий 110 кВ от подстанции 330/110 кВ «Парнас» до подстанции 110/10 кВ «Бугры»	I очередь
Бугровское сельское поселение	Строительство 2 воздушных линий 110 кВ от подстанции 330/110 кВ «Парнас» до подстанции 110/10 кВ «Юкки»	I очередь
Бугровское сельское поселение	Строительство 2 воздушных линий от подстанции 110/10 кВ «Юкки» до подстанции 110/10 кВ «Вартемяги»	I очередь
Бугровское сельское поселение	Строительство 2 воздушных линий 110 кВ от подстанции 110/10 кВ «Бугры» до воздушной линии 110 кВ Северная теплоэлектроцентраль 21 – подстанция 110/10 кВ «Мега-Парнас»	Расчетный срок

3.1.3. Мероприятия по планируемому размещению объектов капитального строительства здравоохранения регионального значения

Муниципальное образование, населённый пункт	Перечень мероприятий	Последовательность выполнения мероприятий
<b>Здравоохранение</b>		
п. Бугры	Строительство поликлиники на 670 посещений в смену (за счёт средств федерального и областного бюджетов)	I очередь
д. Порошкино	Строительство поликлиники на 440 посещений в смену (за счёт средств федерального и областного бюджетов)	I очередь
п. Бугры	Пост скорой медицинской помощи на 6 автомобилей	Расчетный срок
д. Энколово	Строительство фельдшерско-акушерского пункта	Расчетный срок

3.1.4. Мероприятия по планируемому размещению объектов капитального строительства образования регионального значения

Муниципальное образование, населённый пункт	Перечень мероприятий	Последовательность выполнения мероприятий
<b>Развитие сети региональных объектов дополнительного образования детей</b>		
д. Мистолово	Строительство спортивной базы ГБОУ ДОД «Ленинградская областная детско-юношеская спортивная школа по горнолыжным видам спорта» на 150 мест	Расчетный срок

3.2. Мероприятия по учету интересов органов местного самоуправления Всеволожского муниципального района

3.2.1. Развитие и размещение объектов транспортной инфраструктуры

Муниципальное образование, населённый пункт	Перечень мероприятий	Последовательность выполнения мероприятий
<b>Внешний транспорт</b>		
Бугровское сельское поселение	Строительство местных автодорог, обеспечивающих подъезды к населенным пунктам, крупным производственным зонам общей протяженностью 21,01 км	Расчетный срок
Бугровское сельское поселение	Строительство транспортно-логистического комплекса проекта «Евроград» на территории южной части д. Порошкино площадью 25 га	I очередь
<b>Пассажирский транспорт</b>		
Бугровское сельское поселение	Организация маршрутного сообщения для связи населенных пунктов Бугры, Капитолово, Корабельки, Мендсары, Мистолово, Порошкино, Савочкино, Сярги, Энколово со станциями метрополитена Санкт-Петербурга «Парнас», «Девятино» – в период I очереди, «Бугры» – в период расчетного срока реализации Генерального плана	I очередь, расчетный срок

3.2.2. Мероприятия по планируемому размещению объектов капитального строительства социальной инфраструктуры местного (районного) значения

Населённый пункт	Перечень мероприятий	Последовательность выполнения мероприятий
<b>Образование</b>		
<b>Детские дошкольные учреждения</b>		
п. Бугры	Строительство детского дошкольного учреждения на 160 мест (планируется финансирование с привлечением частных инвестиций)	Расчетный срок
п. Бугры	Строительство детского дошкольного учреждения на 160 мест (с привлечением частных инвестиций)	Расчетный срок
п. Бугры	Строительство детского дошкольного учреждения на 280 мест (планируется финансирование с привлечением частных инвестиций)	Расчетный срок

Официально

п. Бугры	Строительство детского дошкольного учреждения на 280 мест (планируется финансирование с привлечением частных инвестиций)	Расчетный срок
п. Бугры	Строительство детского дошкольного учреждения на 280 мест (планируется финансирование с привлечением частных инвестиций)	Расчетный срок
п. Бугры	Строительство детского дошкольного учреждения на 280 мест (планируется финансирование с привлечением частных инвестиций)	Расчетный срок
д. Мистолово	Строительство детского дошкольного учреждения на 95 мест (планируется финансирование с привлечением частных инвестиций)	I очередь
д. Мистолово	Строительство детского дошкольного учреждения на 30 мест (планируется финансирование с привлечением частных инвестиций)	Расчетный срок
д. Мистолово	Строительство детского дошкольного учреждения на 100 мест (планируется финансирование с привлечением частных инвестиций)	Расчетный срок
д. Порошкино	Строительство детского дошкольного учреждения на 290 мест (планируется финансирование с привлечением частных инвестиций)	Расчетный срок
д. Порошкино	Строительство детского дошкольного учреждения на 290 мест (планируется финансирование с привлечением частных инвестиций)	Расчетный срок
д. Порошкино	Строительство детского дошкольного учреждения на 290 мест (планируется финансирование с привлечением частных инвестиций)	Расчетный срок
д. Порошкино	Строительство детского дошкольного учреждения на 240 мест (планируется финансирование с привлечением частных инвестиций)	Расчетный срок
д. Порошкино	Строительство детского дошкольного учреждения на 120 мест (планируется финансирование с привлечением частных инвестиций)	Расчетный срок
д. Сярги	Строительство детского дошкольного учреждения на 60 мест (планируется финансирование с привлечением частных инвестиций)	Расчетный срок
д. Энколово	Строительство детского дошкольного учреждения на 155 мест (планируется финансирование с привлечением частных инвестиций)	Расчетный срок
<b>Общеобразовательные учреждения</b>		
п. Бугры	Строительство средней общеобразовательной школы на 600 мест (Схема территориального планирования Всеволожского муниципального района)	I очередь
п. Бугры	Строительство средней общеобразовательной школы на 470 мест (планируется финансирование с привлечением частных инвестиций)	Расчетный срок
п. Бугры	Строительство средней общеобразовательной школы на 470 мест (планируется финансирование с привлечением частных инвестиций)	Расчетный срок
д. Порошкино	Строительство средней общеобразовательной школы на 880 мест (планируется финансирование с привлечением частных инвестиций)	Расчетный срок
д. Порошкино	Строительство средней общеобразовательной школы на 880 мест (планируется финансирование с привлечением частных инвестиций)	Расчетный срок
д. Порошкино	Строительство средней общеобразовательной школы на 300 мест (планируется финансирование с привлечением частных инвестиций)	Расчетный срок
д. Мистолово	Строительство средней общеобразовательной школы на 320 мест (планируется финансирование с привлечением частных инвестиций)	Расчетный срок
д. Энколово	Строительство средней общеобразовательной школы на 600 мест (планируется финансирование из бюджетов района и области)	Расчетный срок
<b>Учреждения дополнительного образования</b>		
п. Бугры	Строительство 1 учреждения на 120 мест (планируется финансирование с привлечением частных инвестиций)	Расчетный срок
<b>Учреждения социальной защиты населения</b>		
п. Бугры	Организация центра (отделения) социальной помощи на дому	Расчетный срок
<b>Учреждения физической культуры и спорта</b>		
п. Бугры	Строительство спортивно-оздоровительного центра, в том числе: спортивные площадки, спортивные залы, бассейн, банно-оздоровительный комплекс	Расчетный срок
д. Мендсары	Строительство спортивного и общественного комплекса	Расчетный срок
д. Мистолово	Строительство спортивного центра (с привлечением частных инвестиций)	I очередь
д. Порошкино	Строительство спортивно-оздоровительного комплекса, в том числе: спортивные площадки, спортивные залы, бассейн, банно-оздоровительный комплекс	Расчетный срок
д. Сярги	Строительство спортивного комплекса	Расчетный срок
д. Энколово	Строительство спортивного и общественного комплекса	Расчетный срок
<b>Учреждения культуры и искусства</b>		
п. Бугры	Строительство библиотеки на 210 тысяч томов	Расчетный срок
п. Бугры	Организация клубных учреждений, кинотеатров в составе торгового-развлекательного комплекса	I очередь
д. Мендсары	Организация клубных учреждений в составе спортивного и общественного центра	Расчетный срок
д. Мистолово	Организация клубных учреждений в составе общественного центра (с привлечением частных инвестиций)	I очередь
д. Порошкино	Организация клубных учреждений в составе торгового комплекса	Расчетный срок
д. Энколово	Организация клубных учреждений в составе спортивного и общественного центра	Расчетный срок
<b>Ритуальное обслуживание</b>		
д. Порошкино	Выделение участка под кладбище площадью 3,25 га	Расчетный срок

**3.2.3. Мероприятия по планируемому размещению объектов капитального строительства электроснабжения и газоснабжения местного (районного) значения в границах муниципального района**

Муниципальное образование, населенный пункт	Перечень мероприятий	Последовательность выполнения мероприятий
<b>Электроснабжение</b>		
Бугровское сельское поселение	Инвентаризация и техническое обследование линий электропередач и распределительных пунктов с учетом увеличения нагрузок	I очередь
Бугровское сельское поселение	Строительство и укрупнение распределительных пунктов 10 кВ, подстанций 10/0,4 кВ с учетом увеличения нагрузок	I очередь, расчетный срок
Бугровское сельское поселение	Позатальная реконструкция и усиление существующих линий 10 кВ	I очередь, расчетный срок
<b>Газоснабжение</b>		
Бугровское сельское поселение	Строительство газопроводов среднего давления для закольцовки системы газоснабжения Бугровского сельского поселения	I очередь, расчетный срок
п. Бугры	Перевод п. Бугры на газоснабжение от газораспределительной станции ГРС «Восточная-2».	I очередь
д. Капитолово	Строительство газопровода среднего давления от точки врезки в существующие газовые сети (д. Энколово) до проектируемых газорегуляторных пунктов (ГРП) в д. Капитолово	I очередь
д. Порошкино, д. Мистолово	Строительство подводных газопроводов среднего давления к газорегуляторным установкам котельных	I очередь
д. Бугры, д. Мендсары, д. Мистолово, д. Сярги, д. Энколово, д. Порошкино, д. Капитолово, д. Корабельки.	Строительство распределительных газопроводов низкого давления для обеспечения природным газом новой и существующей застройки	I очередь
д. Савочкино	Строительство распределительных сетей на базе групповых установок сжиженного газа для д. Савочкино	Расчетный срок

**3.2.4. Мероприятия по сохранению и охране объектов культурного наследия местного (районного) значения**

Муниципальное образование, населенный пункт	Перечень мероприятий	Последовательность выполнения мероприятий
Бугровское сельское поселение	Сохранение и охрана памятников культурного наследия	I очередь, расчетный срок
Бугровское сельское поселение	В целях обеспечения охраны объектов культурного наследия необходимо учитывать ограничения использования земельных участков и объектов капитального строительства, расположенных на территориях, прилегающих к объектам культурного наследия – в соответствии с требованиями Федерального закона «Об объектах культурного наследия (памятниках истории и культуры) народов Российской Федерации» № 73-ФЗ от 25 июня 2002 г. После разработки и утверждения проектов зон охраны объектов культурного наследия генеральный план подлежит соответствующей корректировке с внесением дополнений и изменений	I очередь, расчетный срок

**3.2.5. Мероприятия по улучшению экологической обстановки и охране окружающей среды**

Муниципальное образование, населенный пункт	Перечень мероприятий	Последовательность выполнения мероприятий
<b>Мероприятия по охране атмосферного воздуха</b>		
Бугровское сельское поселение	Разработка проектов обоснования и обустройства санитарно-защитных зон промышленных, сельскохозяйственных и коммунально-складских предприятий	I очередь
Бугровское сельское поселение	Создание системы мониторинга выбросов загрязняющих веществ (в рамках регионального социально-гигиенического мониторинга)	I очередь
<b>Мероприятия по охране водных объектов и улучшение качества питьевого водоснабжения</b>		
Бугровское сельское поселение	Ремонт водопроводных сетей	I очередь
Бугровское сельское поселение	Ограничение хозяйственной деятельности в пределах водоохранных зон и прибрежных защитных полос, соблюдение законодательного регламента в водоохранных зонах и прибрежных защитных полос	I очередь
Бугровское сельское поселение	Ограничение хозяйственной деятельности в пределах зон санитарной охраны источников водоснабжения, соблюдение законодательного регламента в зонах санитарной охраны	I очередь
Бугровское сельское поселение	Разработка проектов водоохранных зон и их благоустройство	I очередь
<b>Мероприятия по охране почв</b>		
Бугровское сельское поселение	Проведение мониторинга состояния почвенного покрова (в рамках регионального социально-гигиенического мониторинга)	I очередь
Бугровское сельское поселение	Ликвидация несанкционированных свалок бытовых отходов	I очередь
<b>Мероприятия по защите от шума</b>		
Бугровское сельское поселение	Организация защитных лесополос вдоль транспортных магистралей со стороны жилой застройки	I очередь
Бугровское сельское поселение	Формирование системы зелёных насаждений с усилением защитных лесополос (специальное озеленение) вдоль автодорог с учетом уже имеющегося приусадебного озеленения, способствующих шумозащите	I очередь
<b>Мероприятия, направленные на достижение санитарно-гигиенических требований</b>		
Бугровское сельское поселение	Комплекс мероприятий по снижению негативного воздействия и установлению санитарно-защитных зон. При невозможности сокращения санитарно-защитных зон или репрофилирования предприятия и снижения его класса опасности разработать в поселении муниципальную программу по расселению домов, расположенных в санитарно-защитных зонах существующих промышленных и транспорт-ных предприятий и репрофилировать жилой фонд в объекты общественно-делового назначения, необходимые для осуществления производственной и предпринимательской деятельности	I очередь
<b>Развитие особо охраняемых природных территорий (ООПТ)</b>		
Бугровское сельское поселение	На расчетный срок генерального плана Бугровского сельского поселения рекомендуется включить на основании утвержденной Схемы территориального планирования Ленинградской области на вторую очередь действия Схемы расширения перспективного памятника природы «Токсовские высоты» с приданием статуса государственного природного заказника регионального значения в целях сохранения комплекса каменного рельефа с крутосклонными холмами и термокарстовыми котловинами, в том числе занятыми торфяниками; сохранения лесоболотных массивов в непосредственной близости от Санкт-Петербурга, участков старовозрастных еловых и сосновых южно-таежных лесов, участков лесов с участием широколиственных пород, насаждений лиственницы сибирской, сохранение болота с грядово-мочажинным комплексом – достаточно редкого в южной части Карельского перешейка; сохранения долины реки Охта; сохранения редких и находящихся под угрозой исчезновения видов флоры и фауны. Площадь планируемой особо охраняемой природной территории (ООПТ) в границах поселения составляет 672,23 га	Расчетный срок
Бугровское сельское поселение	Разработать муниципальную программу по расселению жителей, проживающих в санитарно-защитных зонах предприятий ООО «Молочная ферма «Бугры» (д. Порошкино), крестьянско-фермерское хозяйство (д. Мендсары) и ООО «Селекс» (п. Бугры)	I очередь

**3.3. Мероприятия по развитию и размещению на территории объектов капитального строительства местного значения**

**3.3.1. Мероприятия по развитию функционально-планировочной структуры**

1. Изменение целевого назначения территорий, имеющих целевое назначение земель сельскохозяйственного назначения, земель запаса и земель промышленности, энергетики, транспорта, связи, радиовещания, телевидения, информатики, космического обеспечения, обороны, безопасности и иного специального назначения на земли населенных пунктов на расчетный срок Генерального плана в количестве:

- земли сельскохозяйственного назначения – 257,76 га;
- земли запаса – 43,46 га;
- земли промышленности, энергетики, транспорта, связи, радиовещания, телевидения, информатики, космического обеспечения, обороны, безопасности и иного специального назначения – 253,05 га.

Таблица 3.3.1 – 1 Изменение границ населенных пунктов за счет перевода земель

Населенный пункт	Существующая площадь, га	Проектная площадь, га	Перевод земель в земли населенных пунктов, га		
			Земли промышленности, энергетики, транспорта, связи, радиовещания, телевидения, информатики, космического обеспечения, обороны, безопасности и иного специального назначения, га	Земли сельскохозяйственного назначения, га	Земли запаса, га
п. Бугры	259,17	390,40	89,57	41,66	0
д. Капитолово	30,73	47,31	0	16,58	0
д. Корабельки	60,61	60,61	0	0	0
д. Мендсары	95,49	117,03	0	21,54	0
д. Мистолово	270,32	435,27	33,64	91,31*	40,0
д. Порошкино	569,02	725,31	129,84	22,99	3,46
д. Савочкино	15,34	17,93	0	2,59	0
д. Сярги	191,87	210,29	0	18,42	0
д. Энколово	248,34	291,01	0	42,67*	0
<b>Итого</b>	<b>1740,89</b>	<b>2295,16</b>	<b>253,05</b>	<b>257,76</b>	<b>43,46</b>

\*Примечание: в составе данных земель сельскохозяйственного назначения учтены части кварталов 38, 39 Всеволожского сельского участкового лесничества Кировского лесничества: в д. Энколово 2,96 га, в д. Мистолово 44,9 га.

Перечень земельных участков, планируемых для включения в категорию земель – земли населенных пунктов, представлен в таблице 3.3.1 – 2.



## Официально

Населенный пункт	№ п/п	Кадастровый номер земельного участка	Местоположение (приведено в соответствие с правоустанавливающими документами)	Категория земельного участка	Существующий вид разрешенного использования	Планируемый вид разрешенного использования	Площадь территории планируемая к переводу, кв. м.	Форма собственности	Площадь по документам, кв. м.
	5	47:07:0713001:34	Ленинградская область, Всеволожский район, АОЗТ "Бугры"	Земли сельскохозяйственного назначения	Для ведения фермерского хозяйства	Индивидуальной жилой застройки	10770	Собственность	10770
	6	47:07:0713001:136	Ленинградская область, Всеволожский район, массив Мендсары	-	Для индивидуального жилищного строительства	Индивидуальной жилой застройки	7900	Собственность	7900
	7	47:07:0713001:33	Ленинградская область, Всеволожский район, АОЗТ «Бугры»	Земли сельскохозяйственного назначения	Для организации фермерского хозяйства	Индивидуальной жилой застройки	16000	Собственность	16000
	8	47:07:0713001:97	Ленинградская область, Всеволожский район, земли ЗАО "Бугры"	Земли сельскохозяйственного назначения	Для сельскохозяйственного использования	Индивидуальной жилой застройки	18494	Собственность	18494
	9	47:07:0713001:135	Ленинградская область, Всеволожский район, массив Мендсары	Земли сельскохозяйственного назначения	Для сельскохозяйственного использования	Индивидуальной жилой застройки	6300	Собственность	6300
	10	47:07:0701007:8	Ленинградская область, Всеволожский муниципальный район, Бугровское сельское поселение, д. Мендсары, ул. Зеленая, уч. 51-а	-	Для индивидуального жилищного строительства	Индивидуальной жилой застройки	1500	Собственность	1500
	11	47:07:0701007:9	Ленинградская область, Всеволожский муниципальный район, Бугровское сельское поселение, д. Мендсары, ул. Зеленая, уч. 51	-	Для индивидуального жилищного строительства	Индивидуальной жилой застройки	1500	Собственность	1500
	12	47:07:0701007:10	Ленинградская область, Всеволожский муниципальный район, Бугровское сельское поселение, д. Мендсары, ул. Зеленая, уч. 49-а	-	Для индивидуального жилищного строительства	Индивидуальной жилой застройки	1500	Собственность	1500
	13	47:07:0701007:11	Ленинградская область, Всеволожский муниципальный район, Бугровское сельское поселение, д. Мендсары, ул. Зеленая, уч. 49-б	-	Для индивидуального жилищного строительства	Индивидуальной жилой застройки	1500	Собственность	1500
	14	47:07:0701007:13	Ленинградская область, Всеволожский муниципальный район, Бугровское сельское поселение, д. Мендсары, ул. Зеленая, уч. 47-а	-	Для индивидуального жилищного строительства	Индивидуальной жилой застройки	1500	Собственность	1500
	15	47:07:0701007:14	Ленинградская область, Всеволожский муниципальный район, Бугровское сельское поселение, д. Мендсары, ул. Зеленая, уч. 47-б	-	Для индивидуального жилищного строительства	Индивидуальной жилой застройки	1500	Собственность	1500
	16	47:07:0701007:12	Ленинградская область, Всеволожский муниципальный район, Бугровское сельское поселение, д. Мендсары, ул. Зеленая, уч. 47	-	Для индивидуального жилищного строительства	Индивидуальной жилой застройки	1500	Собственность	1500
	17	фонд перераспределения, земельные участки, не прошедшие кадастровый учет, земли запаса	н/д	-	н/д	-	58378	-	-
		<b>Итого перевод по населенному пункту</b>	-	-	-	-	<b>215400</b>	-	-
д. Мистолово	1	47:07:0713002:1389	Ленинградская область, Всеволожский муниципальный район, Бугровское сельское поселение, земли ЗАО «Бугры», уч. «Мистолово»	Земли сельскохозяйственного назначения	Для сельскохозяйственного использования	Зона рекреационных учреждений для занятий туризмом, физкультурой и спортом	100000	Собственность	100000
	2	47:07:0713002:461	Ленинградская область, Всеволожский район, земли ЗАО "Бугры"	Земли сельскохозяйственного назначения	Для сельскохозяйственного использования	Индивидуальной жилой застройки	14203	Собственность	14203
	3	47:07:0713001:12	Ленинградская область, Всеволожский район, в районе д. Мистолово	Земли сельскохозяйственного назначения	Для ведения крестьянского (фермерского) хозяйства	Индивидуальной жилой застройки	27800	Собственность	27800
	4	47:07:0713002:61	Ленинградская область, Всеволожский район, Бугровская волость, ФАОЗТ Бугры	Земли сельскохозяйственного назначения	Для сельскохозяйственного использования	Индивидуальной жилой застройки	54199	Собственность	54199
	5	47:07:0713002:163	Ленинградская область, Всеволожский район, уч. Мистолово	Земли сельскохозяйственного назначения	Для сельскохозяйственного использования	Индивидуальной жилой застройки	26900	Собственность	26900
	6	47:07:0713002:60	Ленинградская область, Всеволожский район, Бугровская волость, ФАОЗТ Бугры	Земли сельскохозяйственного назначения	Для сельскохозяйственного использования	Индивидуальной жилой застройки	11482	Собственность	11482
	7	47:07:0713002:58	Ленинградская область, Всеволожский район	Земли сельскохозяйственного назначения	Для сельскохозяйственного использования	Индивидуальной жилой застройки	14483	Собственность	14483
	8	47:07:0713002:142	Ленинградская область, Всеволожский район, участок у дер. Мистолово (с востока)	Земли сельскохозяйственного назначения	Для сельскохозяйственного использования	Индивидуальной жилой застройки	35700	Собственность	35700
	9	47:07:0713002:446	Ленинградская область, Всеволожский район, уч. Мистолово	Земли сельскохозяйственного назначения	Для дачного строительства	Индивидуальной жилой застройки, зеленых насаждений общего пользования	17450	Собственность	17450
	10	47:07:0713002:1456	Ленинградская область, Всеволожский район, уч. Мистолово	Земли сельскохозяйственного назначения	Для дачного строительства	Индивидуальной жилой застройки, зеленых насаждений общего пользования	17450	Собственность	17450
	11	47:07:0000000:444 (1)	н/д	Земли сельскохозяйственного назначения	Для сельскохозяйственного использования	Для дачного строительства	7400	Собственность	7400
	12	47:07:0713002:180	Ленинградская область, Всеволожский район, уч. Мистолово	Земли сельскохозяйственного назначения	Для сельскохозяйственного использования	Индивидуальной жилой застройки	36100	Собственность	36100
	13	47:07:0713002:171	Ленинградская область, Всеволожский район, в районе д. Мистолово	Земли сельскохозяйственного назначения	Для сельскохозяйственного использования	Индивидуальной жилой застройки	35200	Собственность	35200
	14	47:07:0713002:128	Ленинградская область, Всеволожский район, уч. Мистолово	Земли сельскохозяйственного назначения	Для сельскохозяйственного использования	Индивидуальной жилой застройки	35710	Собственность	35710
	15	47:07:0713002:1043	Ленинградская область, Всеволожский район, Бугровское сельское поселение, земли ЗАО «Бугры», уч. «Мистолово»	Земли сельскохозяйственного назначения	Для сельскохозяйственного использования	Зона рекреационных учреждений для занятий туризмом, физкультурой и спортом	110377	Собственность	110377
	16	47:07:0713002:1042	Ленинградская область, Всеволожский район, Бугровское сельское поселение, земли ЗАО «Бугры», уч. «Мистолово»	Земли сельскохозяйственного назначения	Для сельскохозяйственного использования	Зона рекреационных учреждений для занятий туризмом, физкультурой и спортом	13333	Собственность	13333
	17	47:07:0713002:473	Ленинградская область, Всеволожский район, земли ЗАО "Бугры"	-	В целях строительства спортивно-оздоровительного комплекса	Зона рекреационных учреждений для занятий туризмом, физкультурой и спортом	100000	Собственность	100000
	18	47:07:0713002:24	Ленинградская область, Всеволожский муниципальный район, Бугровское сельское поселение, в районе дер. Энколово	Земли сельскохозяйственного назначения	Для ведения крестьянского (фермерского) хозяйства	Зона малоэтажной жилой застройки	20100	Собственность	20100
	19	47:07:0713002:472	Ленинградская область, Всеволожский район, земли ЗАО "Бугры"	Земли сельскохозяйственного назначения	Для сельскохозяйственного использования	Зона малоэтажной жилой застройки	10000	Собственность	10000
	20	47:07:0713002:1129(2)	Ленинградская область, Всеволожский район, ФАОЗТ (ЗАО) "Бугры", уч. Сярьги	Земли сельскохозяйственного назначения	Для сельскохозяйственного использования	Индивидуальной жилой застройки	2900	Собственность	2900
	21	47:07:0713002:150	Ленинградская область, Всеволожский район, уч. Мистолово	Земли сельскохозяйственного назначения	Для сельскохозяйственного использования	Зона малоэтажной жилой застройки	35000	Собственность	35000

## Официально

Населенный пункт	№ п/п	Кадастровый номер земельного участка	Местоположение (приведено в соответствие с правоустанавливающими документами)	Категория земельного участка	Существующий вид разрешенного использования	Планируемый вид разрешенного использования	Площадь территории планируемая к переводу, кв. м.	Форма собственности	Площадь по документам, кв. м.
	22	47:07:0713002:158	Ленинградская область, Всеволожский район, уч. Мистолово	Земли сельскохозяйственного назначения	Для сельскохозяйственного использования	Зона малоэтажной жилой застройки	35300	Собственность	35300
	23	47:07:0713002:160	Ленинградская область, Всеволожский район, уч. Мистолово	Земли сельскохозяйственного назначения	Для сельскохозяйственного использования	Зона малоэтажной жилой застройки	34800	Собственность	34800
	24	47:07:0713002:153	Ленинградская область, Всеволожский район, уч. Мистолово	Земли сельскохозяйственного назначения	Для сельскохозяйственного использования	Зона малоэтажной жилой застройки	34700	Собственность	34700
	25	47:07:0713002:1132	Ленинградская область, Всеволожский район, севернее дер. Мистолово	-	Для проведения инженерных изысканий и архитектурно-строительного проектирования объекта – реконструкция с расширением существующей территории спортивно-оздоровительного комплекса «Охта-парк»	Зона рекреационных учреждений для занятий туризмом, физкультурой и спортом	37600	Собственность	37600
	26	47:07:0713001:2	Ленинградская область, Всеволожский район, в районе д. Сярги	-	Для размещения спортивно-оздоровительной горнолыжной базы	Зона рекреационных учреждений для занятий туризмом, физкультурой и спортом	106500	Собственность	106500
	27	47:07:0713002:215	Ленинградская область, Всеволожский район, д. Сярги	Земли промышленности, энергетики, транспорта, связи, радиовещания, телевидения, информатики, земли для обеспечения космической деятельности, земли обороны, безопасности и земли специального назначения	Для организации учебного центра	Коммунально-складская зона	191188	Собственность	191188
	28	47:07:0713002:859	Ленинградская область, Всеволожский район, вблизи дер. Мистолово	-	н/д	Зона инженерной инфраструктуры	19945	н/д	н/д
	29	47:07:0713002:1542	Ленинградская область, Всеволожский муниципальный район, Бугровское сельское поселение, севернее дер. Мистолово	-	Для проведения инженерных изысканий и архитектурно-строительного проектирования расширения территории спортивно-оздоровительного комплекса «Охта-парк»	Индивидуальной жилой застройки, зеленых насаждений общего пользования, зона рекреационных учреждений для занятий туризмом, физкультурой и спортом	216975	н/д	н/д
	30	47:07:0713002:42	Ленинградская область, Всеволожский район, в районе д. Мистолово, уч. «Энколово»	Земли сельскохозяйственного назначения	Для ведения дачного хозяйства	Индивидуальной жилой застройки	34500	Собственность	34500
	31	47:07:0713002:177	Ленинградская область, Всеволожский район, участок у дер. Мистолово (с юга)	Земли сельскохозяйственного назначения	Для сельскохозяйственного использования	Индивидуальной жилой застройки	34500	Собственность	34500
	32	47:07:0713002:1129 (3)	Ленинградская область, Всеволожский район, ФАОЗТ (ЗАО) "Бугры", уч. Сярги	Земли сельскохозяйственного назначения	Для сельскохозяйственного использования	Индивидуальной жилой застройки	4500	Собственность	4500
	33	фонд перераспределения, земельные участки, не прошедшие кадастровый учет, земли запаса	н/д	-	н/д	-	173205	-	-
		<b>Итого перевод по населенному пункту</b>		-	-	-	-	<b>1649500</b>	-
д. Порошкино	1	47:07:0719001:28	Ленинградская область, Всеволожский район, Бугровская волость, массив Ольгино	Земли промышленности, энергетики, транспорта, связи, радиовещания, телевидения, информатики, земли для обеспечения космической деятельности, земли обороны, безопасности и земли специального назначения	В целях строительства многофункционального комплекса	Общественно-деловая зона	19019	Собственность	19019
	2	47:07:0719001:135	Ленинградская область, Всеволожский район, массив Ольгино, уч. №19	Земли промышленности, энергетики, транспорта, связи, радиовещания, телевидения, информатики, земли для обеспечения космической деятельности, земли обороны, безопасности и земли специального назначения	Для промышленного использования	Среднеэтажная жилая застройка	186153	Собственность	186153
	3	47:07:0719001:136	Ленинградская область, Всеволожский район, массив Ольгино, уч. № 19	Земли промышленности, энергетики, транспорта, связи, радиовещания, телевидения, информатики, земли для обеспечения космической деятельности, земли обороны, безопасности и земли специального назначения	Для промышленного использования	Коммунально-складская зона	8000	Собственность	8000
	4	47:07:0719001:137	Ленинградская область, Всеволожский район, Бугровская волость, массив Ольгино, уч. № 19	Земли промышленности, энергетики, транспорта, связи, радиовещания, телевидения, информатики, земли для обеспечения космической деятельности, земли обороны, безопасности и земли специального назначения	Для промышленного использования	Коммунально-складская зона	11202	Собственность	11202
	5	47:07:0719001:180	Ленинградская область, Всеволожский район, массив Ольгино, уч. № 19	Земли промышленности, энергетики, транспорта, связи, радиовещания, телевидения, информатики, земли для обеспечения космической деятельности, земли обороны, безопасности и земли специального назначения	Для промышленного использования	Общественно-деловая зона	43824	Собственность	43824
	6	47:07:0719001:179	Ленинградская область, Всеволожский район, массив Ольгино, уч. № 19	Земли промышленности, энергетики, транспорта, связи, радиовещания, телевидения, информатики, земли для обеспечения космической деятельности, земли обороны, безопасности и земли специального назначения	Для промышленного использования	Общественно-деловая зона	119681	Собственность	119681
	7	47:07:0719001:178	Ленинградская область, Всеволожский район, массив Ольгино, уч. № 19	Земли промышленности, энергетики, транспорта, связи, радиовещания, телевидения, информатики, земли для обеспечения космической деятельности, земли обороны, безопасности и земли специального назначения	Для промышленного использования	Общественно-деловая зона	59079	Собственность	59079
	8	47:07:0719001:143	Ленинградская область, Всеволожский район, массив "Ольгино-2"	Земли сельскохозяйственного назначения	Для ведения фермерского хозяйства	Общественно-деловая зона	23091	Собственность	23091
	9	47:07:0719001:191	Ленинградская область, Всеволожский район, массив Ольгино, уч. № 19	Земли промышленности, энергетики, транспорта, связи, радиовещания, телевидения, информатики, земли для обеспечения космической деятельности, земли обороны, безопасности и земли специального назначения	Для промышленного использования	Коммунально-складская зона	5757	Собственность	5757
	10	47:07:0719001:190	Ленинградская область, Всеволожский район, массив Ольгино, уч. № 19	Земли промышленности, энергетики, транспорта, связи, радиовещания, телевидения, информатики, земли для обеспечения космической деятельности, земли обороны, безопасности и земли специального назначения	Для строительства автозаправочного комплекса	Коммунально-складская зона	7874	Собственность	7874
	11	47:07:0719001:182	Ленинградская область, Всеволожский район, массив Ольгино, уч. № 19	Земли промышленности, энергетики, транспорта, связи, радиовещания, телевидения, информатики, земли для обеспечения космической деятельности, земли обороны, безопасности и земли специального назначения	Для промышленного использования	Зона инженерной инфраструктуры	10854	Собственность	10854
	12	47:07:0719001:184	Ленинградская область, Всеволожский район, массив Ольгино, уч. № 19	Земли промышленности, энергетики, транспорта, связи, радиовещания, телевидения, информатики, земли для обеспечения космической деятельности, земли обороны, безопасности и земли специального назначения	Для промышленного использования	Зона инженерной инфраструктуры	1741	Собственность	1741
	13	47:07:0719001:183	Ленинградская область, Всеволожский район, массив Ольгино, уч. №19	Земли промышленности, энергетики, транспорта, связи, радиовещания, телевидения, информатики, земли для обеспечения космической деятельности, земли обороны, безопасности и земли специального назначения	Для промышленного использования	Зона инженерной инфраструктуры	8381	Собственность	8381
	14	47:07:0719001:243	Ленинградская область, Всеволожский муниципальный район, массив Корабельки, уч. № 5кп-11	Земли промышленности, энергетики, транспорта, связи, радиовещания, телевидения, информатики, земли для обеспечения космической деятельности, земли обороны, безопасности и земли специального назначения	Для промышленного использования	Общественно-деловая зона	29600	Собственность	29600
	15	47:07:0719001:242	Ленинградская область, Всеволожский муниципальный район, массив Корабельки, уч. № 5кп-11	Земли промышленности, энергетики, транспорта, связи, радиовещания, телевидения, информатики, земли для обеспечения космической деятельности, земли обороны, безопасности и земли специального назначения	Для промышленного использования	Общественно-деловая зона	55678	Собственность	55678
	16	47:07:0719001:154	Ленинградская область, Всеволожский район, массив Корабельки, уч. №5КП-10	Земли промышленности, энергетики, транспорта, связи, радиовещания, телевидения, информатики, земли для обеспечения космической деятельности, земли обороны, безопасности и земли специального назначения	Для промышленного использования	Общественно-деловая зона	194345	Собственность	194345
	17	47:07:0719001:155	Ленинградская область, Всеволожский район, массив Корабельки, уч. № 5КП-10	Земли промышленности, энергетики, транспорта, связи, радиовещания, телевидения, информатики, земли для обеспечения космической деятельности, земли обороны, безопасности и земли специального назначения	Для промышленного использования	Зона инженерной инфраструктуры	5548	Собственность	5548

## Официально

Населенный пункт	№ п/п	Кадастровый номер земельного участка	Местоположение (приведено в соответствие с правоустанавливающими документами)	Категория земельного участка	Существующий вид разрешенного использования	Планируемый вид разрешенного использования	Площадь территории планируемая к переводу, кв. м.	Форма собственности	Площадь по документам, кв. м.
	18	47:07:0719001:81	Ленинградская область, Всеволожский муниципальный район, западное пос. Бугры, пересечение КАД (кольцевой автомобильной дороги) и автодороги Санкт-Петербург-Скотное	Земли промышленности, энергетики, транспорта, связи, радиовещания, телевидения, информатики, земли для обеспечения космической деятельности, земли обороны, безопасности и земли специального назначения	Для промышленного использования	Общественно-деловая зона	400000	Собственность	400000
	19	47:07:0719001:91	Ленинградская область, Всеволожский район, массив Корабсельки, уч. № 5кп-11	Земли промышленности, энергетики, транспорта, связи, радиовещания, телевидения, информатики, земли для обеспечения космической деятельности, земли обороны, безопасности и земли специального назначения	Для промышленного использования	Общественно-деловая зона	10435	Собственность	10435
	20	47:07:0719001:94	Ленинградская область, Всеволожский район, массив Корабсельки, уч. № 5кп-11	Земли промышленности, энергетики, транспорта, связи, радиовещания, телевидения, информатики, земли для обеспечения космической деятельности, земли обороны, безопасности и земли специального назначения	Для промышленного использования	Общественно-деловая зона	10435	Собственность	10435
	21	47:07:0719001:92	Ленинградская область, Всеволожский район, массив Корабсельки, уч. № 5кп-11	Земли промышленности, энергетики, транспорта, связи, радиовещания, телевидения, информатики, земли для обеспечения космической деятельности, земли обороны, безопасности и земли специального назначения	Для промышленного использования	Общественно-деловая зона	10435	Собственность	10435
	22	47:07:0719001:84	Ленинградская область, Всеволожский район, массив Корабсельки, уч. № 5кп-11	Земли промышленности, энергетики, транспорта, связи, радиовещания, телевидения, информатики, земли для обеспечения космической деятельности, земли обороны, безопасности и земли специального назначения	Для промышленного использования	Общественно-деловая зона	15000	Собственность	15000
	23	47:07:0719001:146	Ленинградская область, Всеволожский район, массив Корабсельки, уч. № 5кп-11	Земли промышленности, энергетики, транспорта, связи, радиовещания, телевидения, информатики, земли для обеспечения космической деятельности, земли обороны, безопасности и земли специального назначения	Для промышленного использования	Общественно-деловая зона	3100	Собственность	3100
	24	47:07:0719001:147	Ленинградская область, Всеволожский район, массив Корабсельки, уч. № 5кп-11	Земли промышленности, энергетики, транспорта, связи, радиовещания, телевидения, информатики, земли для обеспечения космической деятельности, земли обороны, безопасности и земли специального назначения	Для промышленного использования	Общественно-деловая зона	3119	Собственность	3119
	25	47:07:0719001:116	Ленинградская область, Всеволожский район, массив Корабсельки	Земли промышленности, энергетики, транспорта, связи, радиовещания, телевидения, информатики, земли для обеспечения космической деятельности, земли обороны, безопасности и земли специального назначения	Для промышленного использования	Общественно-деловая зона	36880	Собственность	36880
	26	47:07:0713003:255	Ленинградская область, Всеволожский район, Бугровское сельское поселение, севернее пос. Бугры, квартал №5, улица №3, уч. №28	Земли промышленности, энергетики, транспорта, связи, радиовещания, телевидения, информатики, земли для обеспечения космической деятельности, земли обороны, безопасности и земли специального назначения	Для строительства центра по продаже и обслуживанию автомобилей «Toyota»	Общественно-деловая зона	1180	Собственность	1180
	27	47:07:0719001:152	Ленинградская область, Всеволожский район, Бугровское сельское поселение, севернее пос. Бугры, квартал №5, улица №3, уч. №29	Земли промышленности, энергетики, транспорта, связи, радиовещания, телевидения, информатики, земли для обеспечения космической деятельности, земли обороны, безопасности и земли специального назначения	Для строительства центра по продаже и обслуживанию автомобилей «Toyota»	Общественно-деловая зона	32561	Собственность	32561
	28	47:07:0719001:122	Ленинградская область, Всеволожский район, массив Корабсельки	Земли промышленности, энергетики, транспорта, связи, радиовещания, телевидения, информатики, земли для обеспечения космической деятельности, земли обороны, безопасности и земли специального назначения	В целях строительства торгово-складского комплекса	Общественно-деловая зона	35600	Собственность	35600
	29	фонд перераспределения, земельные участки не прошедшие кадастровый учет, земли запаса	н/д	-	н/д	-	214328	-	-
	<b>Итого перевод по населенному пункту</b>			-	-	-	<b>1562900</b>	-	-
д. Савочкино	1	47:07:0713003:75	н/д	Земли сельскохозяйственного назначения	Для сельскохозяйственного использования	Индивидуальной жилой застройки	18500	Собственность	18500
	2	фонд перераспределения, земельные участки не прошедшие кадастровый учет, земли запаса	н/д	-	н/д	Индивидуальной жилой застройки	7400	-	-
	<b>Итого перевод по населенному пункту</b>			-	-	-	<b>25900</b>	-	-
д. Сярги	1	47:07:0713002:833	Ленинградская область, Всеволожский район, Бугровское сельское поселение, дер. Сярги, ул. Спортивная, уч. №11	-	Для жилищного строительства	Индивидуальной жилой застройки	1408	Собственность	1408
	2	47:07:0713002:834	Ленинградская область, Всеволожский район, Бугровское сельское поселение, дер. Сярги, ул. Спортивная, уч. №9	-	Для жилищного строительства	Индивидуальной жилой застройки	1559	Собственность	1559
	3	47:07:0713002:824	Ленинградская область, Всеволожский район, Бугровское сельское поселение, дер. Сярги, ул. Спортивная, уч. №7	-	Для жилищного строительства	Индивидуальной жилой застройки	1500	Собственность	1500
	4	47:07:0713002:837	Ленинградская область, Всеволожский район, Бугровское сельское поселение, дер. Сярги, ул. Спортивная, уч. №5	-	Для жилищного строительства	Индивидуальной жилой застройки	1359	Собственность	1359
	5	47:07:0713002:826	Ленинградская область, Всеволожский район, Бугровское сельское поселение, дер. Сярги, ул. Спортивная, уч. №16	-	Для жилищного строительства	Индивидуальной жилой застройки	1859	Собственность	1859
	6	47:07:0713002:827	Ленинградская область, Всеволожский район, Бугровское сельское поселение, дер. Сярги, ул. Спортивная, уч. №14	-	Для жилищного строительства	Индивидуальной жилой застройки	1537	Собственность	1537
	7	47:07:0713002:825	Ленинградская область, Всеволожский район, Бугровское сельское поселение, дер. Сярги, ул. Спортивная, уч. №12	-	Для жилищного строительства	Индивидуальной жилой застройки	1636	Собственность	1636
	8	47:07:0713002:828	Ленинградская область, Всеволожский район, Бугровское сельское поселение, дер. Сярги, ул. Спортивная, уч. №10	-	Для жилищного строительства	Индивидуальной жилой застройки	1441	Собственность	1441
	9	47:07:0713002:829	Ленинградская область, Всеволожский район, Бугровское сельское поселение, дер. Сярги, ул. Спортивная, уч. №8	-	Для жилищного строительства	Индивидуальной жилой застройки	1279	Собственность	1279
	10	47:07:0713002:832	Ленинградская область, Всеволожский район, Бугровское сельское поселение, дер. Сярги, ул. Спортивная, уч. №6	-	Для жилищного строительства	Индивидуальной жилой застройки	1150	Собственность	1150
	11	47:07:0713002:835	Ленинградская область, Всеволожский район, Бугровское сельское поселение, дер. Сярги, ул. Спортивная, уч. №4	-	Для жилищного строительства	Индивидуальной жилой застройки	1293	Собственность	1293
	12	47:07:0713002:838	Ленинградская область, Всеволожский район, Бугровское сельское поселение, дер. Сярги, ул. Спортивная, уч. №3	-	Для жилищного строительства	Индивидуальной жилой застройки	1379	Собственность	1379
	13	47:07:0713002:831	Ленинградская область, Всеволожский район, Бугровское сельское поселение, дер. Сярги, ул. Спортивная, уч. №1	-	Для жилищного строительства	Индивидуальной жилой застройки	1316	Собственность	1316
	14	47:07:0713002:830	Ленинградская область, Всеволожский район, Бугровское сельское поселение, дер. Сярги, ул. Спортивная, уч. №2	-	Для жилищного строительства	Индивидуальной жилой застройки	1435	Собственность	1435
	15	47:07:0713002:113	Ленинградская область, Всеволожский район, Бугровская волость, ФАОЗТ Бугры	Земли сельскохозяйственного назначения	Для сельскохозяйственного использования	Индивидуальной жилой застройки, зона рекреационных учреждений для занятий туризмом, физкультурой и спортом	11835	Собственность	11835

## Официально

Населенный пункт	№ п/п	Кадастровый номер земельного участка	Местоположение (приведено в соответствие с правоустанавливающими документами)	Категория земельного участка	Существующий вид разрешенного использования	Планируемый вид разрешенного использования	Площадь территории планируемая к переводу, кв. м.	Форма собственности	Площадь по документам, кв. м.
	16	47:07:0702006:28	Ленинградская область, Всеволожский район, д. Сяргы, улица Центральная, уч. №30	-	Для индивидуального жилищного строительства	Зона индивидуальной жилой застройки, общественно-деловая зона, зеленых насаждений общего пользования	3000	Собственность	3000
	17	47:07:0713002:836	Ленинградская область, Всеволожский район, Бугровское сельское поселение, дер. Сяргы, ул. Спортивная, строительный, уч. №1	-	Для жилищного строительства	Индивидуальной жилой застройки	2249	Собственность	2249
		47:07:0713002:389	Ленинградская область, Всеволожский район, уч. Сяргы	Земли сельскохозяйственного назначения	Для сельскохозяйственного использования	Индивидуальной жилой застройки	127944	Собственность	127944
	18	47:07:0713002:1129 (3)	Ленинградская область, Всеволожский район, ФАОЗТ (ЗАО) "Бугры", уч. Сяргы	Земли сельскохозяйственного назначения	Для сельскохозяйственного использования	Индивидуальной жилой застройки	5818	Собственность	5818
	19	47:07:0713002:1129 (4)	Ленинградская область, Всеволожский район, ФАОЗТ (ЗАО) "Бугры", уч. Сяргы	Земли сельскохозяйственного назначения	Для сельскохозяйственного использования	Индивидуальной жилой застройки	12090	Собственность	12090
	20	фонд перераспределения, земельные участки не прошедшие кадастровый учет, земли запаса	н/д	-	н/д	Индивидуальной жилой застройки	1113	-	-
	<b>Итого перевод по населенному пункту</b>		-	-	-	-	<b>184200</b>	-	-
д. Энколово	1	47:07:0713003:135	Ленинградская область, Всеволожский район, южнее д. Энколово	Земли сельскохозяйственного назначения	Для сельскохозяйственного использования	Индивидуальной жилой застройки, зеленых насаждений водоохраных зон	8930	Собственность	8930
	2	47:07:0713003:105	Ленинградская область, Всеволожский район, массив Энколово	Земли сельскохозяйственного назначения	Для сельскохозяйственного использования	Индивидуальной жилой застройки, зеленых насаждений водоохраных зон	18500	Собственность	18500
	3	47:07:0713003:79	Ленинградская область, Всеволожский район, южнее д. Энколово	Земли сельскохозяйственного назначения	Для сельскохозяйственного использования	Индивидуальной жилой застройки	18600	Собственность	18600
	4	47:07:0713002:173	Ленинградская область, Всеволожский район, Бугровское сельское поселение, д. Энколово, ул. Шоссейная, уч. №1/2	Земли сельскохозяйственного назначения	Для сельскохозяйственного использования	Фермерских и личных подсобных хозяйств	114612	Собственность	114612
	5	47:07:0713002:182	Ленинградская область, Всеволожский район, массив Мистолово	Земли сельскохозяйственного назначения	Для сельскохозяйственного использования	Индивидуальной жилой застройки	4700	Собственность	4700
	6	47:07:0713002:148	Ленинградская область, Всеволожский район, в р-не д. Мистолово	Земли сельскохозяйственного назначения	Для сельскохозяйственного использования	Индивидуальной жилой застройки	17500	Собственность	17500
	7	47:07:0713002:147	Ленинградская область, Всеволожский район, в районе д. Энколово	Земли сельскохозяйственного назначения	Для сельскохозяйственного использования	Индивидуальной жилой застройки	10000	Собственность	10000
	8	47:07:0713002:456	н/д	-	н/д	Зона зеленых насаждений водоохраных зон	8000	н/д	н/д
	9	47:07:0713002:561	Ленинградская область, Всеволожский район, Бугровское сельское поселение, д. Энколово, ул. Хуторская, уч. №1-а	-	В целях индивидуального жилищного строительства	Индивидуальной жилой застройки, зеленых насаждений водоохраных зон	1643	Собственность	1643
	10	47:07:0713002:563	Ленинградская область, Всеволожский район, Бугровское сельское поселение, д. Энколово, ул. Хуторская, уч. №1	-	В целях индивидуального жилищного строительства	Индивидуальной жилой застройки	1564	Собственность	1564
	11	47:07:0713002:564	Ленинградская область, Всеволожский район, Бугровское сельское поселение, д. Энколово, ул. Хуторская, уч. №3	-	В целях индивидуального жилищного строительства	Индивидуальной жилой застройки, зеленых насаждений водоохраных зон	2200	Собственность	2200
	12	47:07:0713002:562	Ленинградская область, Всеволожский район, Бугровское сельское поселение, д. Энколово, ул. Хуторская, уч. №3а	-	В целях индивидуального жилищного строительства	Индивидуальной жилой застройки, зеленых насаждений водоохраных зон	2108	Собственность	2108
	13	47:07:0713002:552	Ленинградская область, Всеволожский район, Бугровское сельское поселение, д. Энколово, ул. Хуторская, уч. 5-А	-	В целях индивидуального жилищного строительства	Индивидуальной жилой застройки	1575	Собственность	1575
	14	47:07:0713002:541	Ленинградская область, Всеволожский район, земли ЗАО "Бугры"	Земли сельскохозяйственного назначения	Для сельскохозяйственного использования	Фермерских и личных подсобных хозяйств	7199	Собственность	7199
	15	47:07:0706009:4	Ленинградская область, Всеволожский район, дер. Энколово, ул. Центральная, уч. №31	-	Индивидуальной жилой застройки	Индивидуальной жилой застройки	1491	Собственность	1491
	16	47:07:0713002:1476 (1)	Ленинградская область, Всеволожский муниципальный район, Бугровское сельское поселение, дер. Энколово, ул. Мира, 1	-	Для проведения культурно-массовых и спортивных мероприятий	Зона рекреационных учреждений для занятий туризмом, физкультурой и спортом	42566	н/д	н/д
	17	47:07:0713002:1348	Ленинградская область, Всеволожский муниципальный район, вблизи д. Мистолово	-	Для строительства объекта инженерной инфраструктуры	Зона рекреационных учреждений для занятий туризмом, физкультурой и спортом	4425	н/д	н/д
	18	47:07:0713002:1476 (2)	Ленинградская область, Всеволожский муниципальный район, Бугровское сельское поселение, дер. Энколово, ул. Мира, 1	-	для проведения культурно-массовых и спортивных мероприятий	Зона рекреационных учреждений для занятий туризмом, физкультурой и спортом	46601	н/д	н/д
		19	фонд перераспределения, земельные участки не прошедшие кадастровый учет, земли запаса	н/д	-	н/д	-	114486	-
	<b>Итого перевод по населенному пункту</b>		-	-	-	-	<b>426700</b>	-	-
	<b>Итого по сельскому поселению</b>		-	-	-	-	<b>5542700</b>	-	-

2. Развитие и преобразование функциональной структуры использования территорий на расчетный срок реализации Генерального плана Бугровского сельского поселения на основе функционального зонирования территории Бугровского сельского поселения, включающего:

- установление перечня функциональных зон (по видам):
- Жилые зоны:
  - многоэтажной застройки;
  - среднеэтажной застройки;
  - малоэтажной застройки;
  - индивидуальной застройки.
- Общественно-деловые зоны:
  - объектов делового и финансового назначения;
  - лечебных учреждений;
  - дошкольных и образовательных учреждений;
  - общего пользования.
- Производственные зоны, зоны инженерной и транспортной инфраструктуры:
  - производственная зона промышленных предприятий;
  - коммунально-складская зона;
  - зона транспортной инфраструктуры;
  - зона инженерной инфраструктуры.

Зона рекреационного назначения:

- рекреационных учреждений для занятий туризмом, физкультурой и спортом;
- зеленых насаждений водоохраных зон;
- зеленых насаждений общего пользования.

Зоны специального назначения:

- кладбищ;
- зеленых насаждений санитарно-защитных зон;
- размещения объектов специального назначения.

Зоны сельскохозяйственного назначения:

- садоводческих и дачных объединений;
- сельскохозяйственных угодий;
- фермерских и личных подсобных хозяйств.

3. Генеральным планом Бугровского сельского поселения установлено следующее соотношение площадей, занимаемых функциональными зонами (по видам зон):

- жилая зона – 15,7%;
- общественно-деловая зона – 12,0%;
- производственная зона, зона инженерной и транспортной инфраструктуры – 13,7%;
- зона сельскохозяйственного использования – 31,3%;

- зона рекреационного назначения – 4,7%;

- зоны специального назначения – 3,9%;

- прочие территории – 18,7%.

### 3.3.2. Мероприятия по развитию основных функциональных зон для обеспечения размещения объектов капитального строительства

Формирование функциональных зон для обеспечения размещения объектов капитального строительства в составе:

- жилая зона – 1150,5 га;
- общественно-деловая зона – 878,73 га;
- производственная зона, зона инженерной и транспортной инфраструктуры – 1005,06 га;
- зона рекреационного назначения – 340,65 га;
- зона специального назначения – 287,69 га;
- зона сельскохозяйственного использования – 2288,82 га,

что в разрезе населенных пунктов составит:

#### п. Бугры

##### Жилая зона

Развитие существующих жилых территорий с формированием на их основе жилых зон общей площадью 143,32 га, соответствующих основным параметрам качества городской среды среднеевропейским стандартам, обеспеченных объектами инженерной инфраструктуры, объектами соци-







Официально

спортивного и рекреационного назначения, а также иных сопутствующих им объектов.

Формирование на основе вновь осваиваемых территорий зон рекреационного назначения следующих типов:

– рекреационных учреждений для занятий туризмом, физкультурой и спортом – 16,16 га;

– зелёных насаждений общего пользования – 9,62 га;

– зелёных насаждений водоохранных зон – 21,02 га;

из них на первую очередь реализации Генерального плана Бугровского сельского поселения зон рекреационного назначения:

– зелёных насаждений общего пользования – 5,3 га.

**Зона сельскохозяйственного использования**

Развитие существующих территорий с формированием на их основе современных зон сельскохозяйственного использования общей площадью 14,03 га для ведения сельского хозяйства, в том числе:

– фермерских и личных подсобных хозяйств – 13,09 га.

– садоводческих и дачных объединений – 0,94 га.

из них на первую очередь реализации Генерального плана Бугровского сельского поселения новых зон:

– фермерских и личных подсобных хозяйств – 12,19 га.

**3.3.3. Мероприятия по планируемому размещению объектов транспортной инфраструктуры**

Муниципальное образование, населённый пункт	Перечень мероприятий	Последовательность выполнения мероприятий
<b>Улично-дорожная сеть</b>		
п. Бугры	Строительство 28,17 км улично-дорожной сети	I очередь, расчетный срок
д. Капитолово	Строительство 0,81 км улично-дорожной сети	I очередь, расчетный срок
д. Корабельски	Строительство 1,32 км улично-дорожной сети	I очередь, расчетный срок
д. Мендсары	Строительство 10,36 км улично-дорожной сети	I очередь, расчетный срок
д. Мистолово	Строительство 34,19 км улично-дорожной сети	I очередь, расчетный срок
д. Порошкино	Строительство 40,99 км улично-дорожной сети	I очередь, расчетный срок
д. Савочкино	Строительство 0,31 км улично-дорожной сети	I очередь, расчетный срок
д. Сярги	Строительство 15,38 км улично-дорожной сети	I очередь, расчетный срок
д. Энколово	Строительство 13,32 км улично-дорожной сети	I очередь, расчетный срок
Бугровское сельское поселение	Создание коммунально-складской зоны на въезде со стороны Санкт-Петербурга в п. Бугры в целях строительства станции технического обслуживания на 10 постов	I очередь
д. Порошкино	Формирование общественно-деловой зоны к югу от пересечения дороги федерального значения «Санкт-Петербург – Сортавала» и дорожно-регионального значения «Юкки – Кузьмолово» и «Санкт-Петербург, пр. Культуры – автодорога «Юкки – Кузьмолово» в целях строительства автосалона со станцией технического обслуживания на 10 постов	I очередь
д. Порошкино, южная часть	Формирование промышленной зоны в целях строительства транспортно-логистического комплекса проекта «Евроград» площадью 25 га	I очередь
д. Порошкино, южная часть	Строительство съездов и въездов на внешней стороне Кольцевой автомобильной дороги вокруг Санкт-Петербурга в производственные и жилые зоны	I очередь
Бугровское сельское поселение	Строительство подключения улично-дорожной сети д. Мендсары к автодороге федерального значения А-129 «Санкт-Петербург – Сортавала» в виде правостороннего примыкания в одном уровне к автодороге федерального значения А-129 «Санкт-Петербург – Сортавала»	Расчетный срок
д. Мендсары	Строительство нового моста через реку Охта в целях обеспечения связи с автодорогой федерального значения А-129 «Санкт-Петербург – Сортавала»	Расчетный срок
Бугровское сельское поселение, юго-западнее д. Капитолово	Строительство нового моста через реку Охта в целях обеспечения связи с автодорогой регионального значения «Порошкино – Капитолово»	Расчетный срок

**3.3.4. Мероприятия по развитию и размещению объектов инженерной инфраструктуры**

Муниципальное образование, населённый пункт	Перечень мероприятий	Последовательность выполнения мероприятий
<b>Водоснабжение</b>		
п. Бугры	Проведение мероприятий по увеличению пропускной способности комплекса водопроводных сооружений до производительности	I очередь
д. Капитолово	Проведение гидрогеологических изысканий и строительство водозаборного узла, строительство водопроводных сетей	I очередь
д. Мендсары	Строительство водопроводных сетей от существующих скважин	I очередь
д. Мистолово	Подключение д. Мистолово к водопроводной сети г. п. Кузьмоловский, строительство водопроводных сетей на территории д. Мистолово	I очередь
д. Порошкино	Проведение мероприятий по увеличению пропускной способности комплекса водопроводных сооружений до производительности	I очередь
д. Савочкино	Проведение гидрогеологических изысканий и строительство водозаборного узла, строительство водопроводных сетей	I очередь
д. Сярги	Проведение гидрогеологических изысканий и строительство водозаборного узла, строительство водопроводных сетей	I очередь
д. Энколово	Проведение гидрогеологических изысканий и строительство водозаборного узла, строительство водопроводных сетей	I очередь

д. Мендсары, д. Капитолово, д. Савочкино, д. Сярги, д. Энколово	Разработка проектов, согласование и обустройство зон санитарной охраны для существующих и проектируемых подземных источников водоснабжения	I очередь, расчетный срок
<b>Водоотведение</b>		
<b>Хозяйственно-бытовая канализация</b>		
п. Бугры и д. Порошкино	Строительство канализационных сетей на территории проектируемой жилой застройки	I очередь, расчетный срок
п. Бугры и д. Порошкино	Реконструкция канализационных сетей с большим процентом износа	I очередь
д. Капитолово	Проектирование и строительство канализационного коллектора от д. Капитолово до проектируемых канализационных очистных сооружений д. Энколово	I очередь
д. Мистолово	Проектирование и строительство канализационных очистных сооружений на территории базы «Зенит» (0,45 тыс. м³/сут.)	I очередь
д. Мистолово	Проектирование и строительство канализационно-очистных сооружений в северо-западной части деревни (0,20 тыс. м³/сут.)	I очередь
д. Мистолово	Проектирование и строительство канализационных очистных сооружений в восточной части деревни (0,87 тыс. м³/сут.)	Расчетный срок
Бугровское сельское поселение, северо-восточнее д. Мендсары	Проектирование и строительство канализационных очистных сооружений (0,32 тыс. м³/сут.)	I очередь
д. Порошкино	Проектирование и строительство канализационного коллектора от д. Порошкино до канализационных сетей ГУП «Водоканал Санкт-Петербурга»	I очередь
д. Порошкино	Проектирование и строительство канализационных очистных сооружений (14,06 тыс. м³/сут.) и напорного канализационного коллектора от них к точке сброса очищенных стоков в р. Старожилка у западной границы д. Порошкино, в районе стекольной фабрики	I очередь
д. Савочкино	Проектирование и строительство канализационного коллектора от д. Савочкино до проектируемых канализационных очистных сооружений д. Энколово	I очередь
д. Сярги	Проектирование и строительство канализационного коллектора от д. Сярги до проектируемых канализационных очистных сооружений д. Энколово	I очередь
д. Энколово	Проектирование и строительство канализационных очистных сооружений (1,10 тыс. м³/сут.)	I очередь
д. Капитолово, д. Мендсары, д. Мистолово, д. Савочкино, д. Сярги, д. Энколово	Строительство канализационных сетей на территории существующей и проектируемой жилой застройки	I очередь, расчетный срок
<b>Дождевая канализация</b>		
п. Бугры, д. Мистолово, д. Порошкино	Строительство сетей дождевой канализации на территории существующей и проектируемой жилой застройки п. Бугры, д. Порошкино, д. Мистолово	I очередь
п. Бугры, д. Мистолово, д. Порошкино	Строительство очистных сооружений дождевой канализации	I очередь
Бугровское сельское поселение	Реконструкция дорожного полотна и обустройство поверхностного стока	I очередь, расчетный срок
Бугровское сельское поселение	Строительство и реконструкция тепловых сетей с целью обеспечения новой и реконструируемой много- и среднеэтажной застройки по всем видам теплоснабжения (отопление, вентиляция и бытовое горячее водоснабжение)	I очередь, расчетный срок
Бугровское сельское поселение	Реконструкция существующих теплоисточников – расширение тепловых мощностей	I очередь, расчетный срок
Бугровское сельское поселение	Строительство тепловой магистрали «Бугровская» (по 2-му варианту) или строительство тепловой магистрали «Сертоловская» (по 3-му варианту)	I очередь, расчетный срок
п. Бугры	Для обеспечения теплом новых районов много- и среднеэтажных жилых домов, зданий общественно-социального назначения и строительство на их территориях газовых котельных с централизованной подготовкой горячей воды (1-й вариант)	I очередь, расчетный срок
д. Капитолово	Возведение пристроенных индивидуальных котельных установок к зданиям общественно-социального назначения	I очередь, расчетный срок
д. Корабельски	Возведение пристроенных индивидуальных котельных установок к зданиям общественно-социального назначения	I очередь, расчетный срок
д. Мендсары	Возведение пристроенных индивидуальных котельных установок к зданиям общественно-социального назначения	I очередь, расчетный срок
д. Мистолово	Для обеспечения теплом новых районов среднеэтажных жилых домов, зданий общественно-социального назначения строительство на их территориях газовых котельных с централизованной подготовкой горячей воды (1-й вариант)	I очередь, расчетный срок
д. Порошкино	Для обеспечения теплом новых районов многоэтажных, среднеэтажных жилых домов, зданий общественно-социального назначения и строительство на их территориях газовых котельных с централизованной подготовкой горячей воды (1-й вариант)	I очередь, расчетный срок
д. Савочкино	Возведение пристроенных индивидуальных котельных установок к зданиям общественно-социального назначения	I очередь, расчетный срок
д. Сярги	Возведение пристроенных индивидуальных котельных установок к зданиям общественно-социального назначения	I очередь, расчетный срок

д. Энколово	Возведение пристроенных индивидуальных котельных установок к зданиям общественно-социального назначения	I очередь, расчетный срок
<b>Газоснабжение</b>		
Бугровское сельское поселение	строительство газопроводов среднего давления для закольцовки системы газоснабжения Бугровского сельского поселения	I очередь, расчетный срок
п. Бугры	перевод п. Бугры на газоснабжение от газораспределительной станции ГРС «Восточная-2».	I очередь
д. Капитолово	строительство газопровода среднего давления от точки врезки в существующие газовые сети (д. Энколово) до проектируемых газорегуляторных пунктов (ГРП) в д. Капитолово	I очередь
д. Порошкино, д. Мистолово	строительство подводящих газопроводов среднего давления к газорегуляторным установкам котельных	I очередь
д. Бугры, д. Мендсары, д. Мистолово, д. Сярги, д. Энколово, д. Порошкино, д. Капитолово, д. Корабельски.	строительство распределительных газопроводов низкого давления для обеспечения природным газом новой и существующей застройки	I очередь
д. Савочкино	строительство распределительных сетей на базе групповых установок сжиженного газа для д. Савочкино	Расчетный срок

**3.3.5. Мероприятия по планируемому размещению объектов капитального строительства социальной инфраструктуры**

Муниципальное образование, населённый пункт	Перечень мероприятий	Последовательность выполнения мероприятий
<b>Учреждения торговли, общественного питания и бытового обслуживания</b>		
п. Бугры	Выделение зоны объектов делового и финансового назначения общей площадью 36,64 га	I очередь
п. Бугры	Выделение зоны объектов делового и финансового назначения общей площадью 19,34 га	Расчетный срок
п. Бугры	Выделение зоны объектов делового и финансового назначения общей площадью 0,11 га в целях строительства магазина	Расчетный срок
д. Корабельски	Выделение зоны объектов делового и финансового назначения общей площадью 0,21 га в целях строительства магазина	Расчетный срок
д. Мендсары	Выделение зоны объектов делового и финансового назначения общей площадью 0,43 га в целях строительства торгового комплекса	I очередь
д. Мендсары	Выделение зоны объектов делового и финансового назначения общей площадью 0,25 га в целях строительства магазина	Расчетный срок
д. Мистолово	Выделение зоны объектов делового и финансового назначения общей площадью 0,8 га в целях строительства торгового центра	I очередь
д. Порошкино	Создание условий для обеспечения жителей поселения услугами общественного питания, торговли и бытового обслуживания – выделение зоны объектов делового и финансового назначения общей площадью 60,72 га в целях строительства торгового центра	I очередь
д. Порошкино	Создание условий для обеспечения жителей поселения услугами общественного питания, торговли и бытового обслуживания – выделение зоны объектов делового и финансового назначения общей площадью 89,8 га	Расчетный срок
д. Савочкино	Выделение зоны объектов делового и финансового назначения общей площадью 0,13 га в целях строительства магазина	I очередь
д. Сярги	Выделение зоны объектов делового и финансового назначения общей площадью 0,3 га в целях строительства двух магазинов	I очередь
д. Энколово	Выделение зоны объектов делового и финансового назначения общей площадью 4,32 га в целях строительства магазина, спортивного и общественного комплекса	Расчетный срок
<b>Учреждения органов по делам молодёжи</b>		
п. Бугры	Организация учреждений молодежной политики площадью 620,6 м² в составе торгово-развлекательного комплекса (с привлечением частных инвестиций)	I очередь
п. Бугры	Организация учреждений молодежной политики площадью 50 м² в составе библиотеки	Расчетный срок
д. Порошкино	Организация учреждений молодежной политики площадью 370,6 м² в составе торгово-развлекательного комплекса (с привлечением частных инвестиций)	I очередь
д. Порошкино	Организация учреждений молодежной политики площадью 300 м² в составе спортивно-оздоровительного комплекса	Расчетный срок

**3.3.6. Мероприятия по развитию и размещению объектов жилищного фонда**

Муниципальное образование, населённый пункт	Перечень мероприятий	Последовательность выполнения мероприятий
п. Бугры	Размещение нового жилищного строительства в объеме 435,72 тыс. м² общей площади, в том числе: многоквартирная средне- и многоэтажная жилая застройка – 435,72 тыс. м² общей площади	Расчетный срок

## Официально

п. Бугры	Размещение нового жилищного строительства в объеме 711,18 тыс. м <sup>2</sup> общей площади, в том числе: многоквартирная средне- и многоэтажная жилая застройка – 711,18 тыс. м <sup>2</sup> общей площади	I очередь
д. Капитолово	Размещение нового жилищного строительства в объеме 11,02 тыс. м <sup>2</sup> общей площади, в том числе: индивидуальная жилая застройка – 11,02 тыс. м <sup>2</sup> общей площади	Расчетный срок
д. Капитолово	Размещение нового жилищного строительства в объеме 7,38 тыс. м <sup>2</sup> общей площади, в том числе: индивидуальная жилая застройка – 7,38 тыс. м <sup>2</sup> общей площади	I очередь
д. Капитолово	Передача жилищного фонда с коммунальной инфраструктурой, находящихся в ведении Министерства обороны Российской Федерации в собственность Бугровского сельского поселения общей площадью 3,63 га, в количестве 5 домов, общая площадь жилищного фонда – 4,7 тыс. м <sup>2</sup>	I очередь
д. Мендсары	Размещение нового жилищного строительства в объеме 19,89 тыс. м <sup>2</sup> общей площади, в том числе: индивидуальная жилая застройка – 30,92 тыс. м <sup>2</sup> общей площади	Расчетный срок
д. Мендсары	Размещение нового жилищного строительства в объеме 11,04 тыс. м <sup>2</sup> общей площади, в том числе: индивидуальная жилая застройка – 11,04 тыс. м <sup>2</sup> общей площади	I очередь
д. Мистолово	Размещение нового жилищного строительства в объеме 103,16 тыс. м <sup>2</sup> общей площади, в том числе: многоквартирная малоэтажная жилая застройка – 72,3 тыс. м <sup>2</sup> общей площади; индивидуальная жилая застройка – 30,89 тыс. м <sup>2</sup> общей площади	Расчетный срок
д. Мистолово	Размещение нового жилищного строительства в объеме 78,7 тыс. м <sup>2</sup> общей площади, в том числе: многоквартирная малоэтажная жилая застройка – 30,5 тыс. м <sup>2</sup> общей площади; индивидуальная жилая застройка – 48,2 тыс. м <sup>2</sup> общей площади	I очередь
д. Порошкино	Размещение нового жилищного строительства в объеме 104,49 тыс. м <sup>2</sup> общей площади, в том числе: многоквартирная среднеэтажная застройка – 92,59 тыс. м <sup>2</sup> ; индивидуальная жилая застройка – 9,9 тыс. м <sup>2</sup> общей площади	Расчетный срок
д. Порошкино	Размещение нового жилищного строительства в объеме 664,45 тыс. м <sup>2</sup> общей площади, в том числе: многоквартирная многоэтажная жилая застройка – 495,72 тыс. м <sup>2</sup> общей площади; многоквартирная среднеэтажная жилая застройка – 85,72 тыс. м <sup>2</sup> общей площади; многоквартирная малоэтажная жилая застройка – 74,02 тыс. м <sup>2</sup> общей площади; индивидуальная жилая застройка – 9,0 тыс. м <sup>2</sup> общей площади	I очередь
д. Савочкино	Размещение нового жилищного строительства в объеме 9,77 тыс. м <sup>2</sup> общей площади, в том числе: индивидуальная жилая застройка – 9,77 тыс. м <sup>2</sup> общей площади	Расчетный срок
д. Савочкино	Размещение нового жилищного строительства в объеме 6,62 тыс. м <sup>2</sup> общей площади, в том числе: индивидуальная жилая застройка – 6,62 тыс. м <sup>2</sup> общей площади	I очередь
д. Сярги	Размещение нового жилищного строительства в объеме 4,5 тыс. м <sup>2</sup> общей площади, в том числе: индивидуальная жилая застройка – 4,5 тыс. м <sup>2</sup> общей площади	Расчетный срок
д. Сярги	Размещение нового жилищного строительства в объеме 40,71 тыс. м <sup>2</sup> общей площади, в том числе: индивидуальная жилая застройка – 40,71 тыс. м <sup>2</sup> общей площади	I очередь
д. Энколово	Размещение нового жилищного строительства в объеме 22,92 тыс. м <sup>2</sup> общей площади, в том числе: индивидуальная жилая застройка – 22,92 тыс. м <sup>2</sup> общей площади	Расчетный срок
д. Энколово	Размещение нового жилищного строительства в объеме 35,33 тыс. м <sup>2</sup> общей площади, в том числе: индивидуальная жилая застройка – 20,57 тыс. м <sup>2</sup> общей площади; многоквартирная малоэтажная жилая застройка – 14,76 тыс. м <sup>2</sup> общей площади	I очередь

## 3.3.7. Мероприятия по сохранению и развитию системы зелёных насаждений

Муниципальное образование, населённый пункт	Перечень мероприятий	Последовательность выполнения мероприятий
Бугровское сельское поселение	Полное сохранение лесов государственного лесного фонда как ресурса обеспечения экологической устойчивости поселения в частности и Санкт-Петербургской агломерации в целом	I очередь, расчетный срок
Бугровское сельское поселение	Полное сохранение находящихся вне границ населённых пунктов участков залесенных территорий, в том числе берегов рек и озер, склонов оврагов и балок	I очередь, расчетный срок
п. Бугры	Сохранение и расширение территорий зелёных насаждений общего пользования на территории поселка с доведением общей площади зон озеленённых территорий общего пользования до 18,72 га	I очередь, расчетный срок
п. Бугры	Обеспечение населения поселка зелеными насаждениями общего пользования не менее 6,02 м <sup>2</sup> на человека	I очередь, расчетный срок

п. Бугры	Озеленение санитарно-защитных зон предприятий и коммунальных объектов	I очередь, расчетный срок
д. Капитолово	Сохранение неиспользуемых территорий, занятых зелеными насаждениями и водоемами в границах застроенной территории и формирование на их и на основе выделяемых территорий зелёных насаждений общего пользования на вновь осваиваемых территориях зон озеленённых территорий общего пользования общей площадью 1,83 га	I очередь, расчетный срок
д. Капитолово	Обеспечение населения деревни зелеными насаждениями общего пользования не менее 22,6 м <sup>2</sup> на человека	I очередь, расчетный срок
д. Капитолово	Озеленение санитарно-защитных зон предприятий и коммунальных объектов	I очередь, расчетный срок
д. Корабельски	Сохранение неиспользуемых территорий, занятых зелеными насаждениями и водоемами в границах застроенной территории и формирование на их основе зон озеленённых территорий общего пользования общей площадью 0,62 га	I очередь, расчетный срок
д. Корабельски	Обеспечение населения деревни зелеными насаждениями общего пользования не менее 23,9 м <sup>2</sup> на человека	I очередь, расчетный срок
д. Корабельски	Озеленение санитарно-защитных зон предприятий и коммунальных объектов	I очередь, расчетный срок
д. Мендсары	Сохранение неиспользуемых территорий, занятых зелеными насаждениями и водоемами в границах застроенной территории и формирование на их и на основе выделяемых территорий зелёных насаждений общего пользования на вновь осваиваемых территориях зон озеленённых территорий общего пользования общей площадью 1,91 га	I очередь, расчетный срок
д. Мендсары	Обеспечение населения деревни зелеными насаждениями общего пользования не менее 12,9 м <sup>2</sup> на человека	I очередь, расчетный срок
д. Мендсары	Озеленение санитарно-защитных зон предприятий и коммунальных объектов	I очередь, расчетный срок
д. Мистолово	Сохранение неиспользуемых территорий, занятых зелеными насаждениями и водоемами в границах застроенной территории и формирование на их и на основе выделяемых территорий зелёных насаждений общего пользования на вновь осваиваемых территориях зон озеленённых территорий общего пользования общей площадью 9,42 га	I очередь, расчетный срок
д. Мистолово	Обеспечение населения деревни зелеными насаждениями общего пользования не менее 18,5 м <sup>2</sup> на человека	I очередь, расчетный срок
д. Мистолово	Озеленение санитарно-защитных зон предприятий и коммунальных объектов	I очередь, расчетный срок
д. Порошкино	Сохранение неиспользуемых территорий, занятых зелеными насаждениями и водоемами в границах застроенной территории и формирование на их и на основе выделяемых территорий зелёных насаждений общего пользования на вновь осваиваемых территориях зон озеленённых территорий общего пользования общей площадью 20,17 га	I очередь, расчетный срок
д. Порошкино	Обеспечение населения деревни зелеными насаждениями общего пользования не менее 8,9 м <sup>2</sup> на человека	I очередь, расчетный срок
д. Порошкино	Озеленение санитарно-защитных зон предприятий и коммунальных объектов	I очередь, расчетный срок
д. Савочкино	Сохранение неиспользуемых территорий, занятых зелеными насаждениями и водоемами в границах застроенной территории и формирование на их и на основе выделяемых территорий зелёных насаждений общего пользования на вновь осваиваемых территориях зон озеленённых территорий общего пользования общей площадью 0,51 га	I очередь, расчетный срок
д. Савочкино	Обеспечение населения деревни зелеными насаждениями общего пользования не менее 11,0 м <sup>2</sup> на человека	I очередь, расчетный срок
д. Савочкино	Озеленение санитарно-защитных зон предприятий и коммунальных объектов	I очередь, расчетный срок
д. Сярги	Сохранение неиспользуемых территорий, занятых зелеными насаждениями и водоемами в границах застроенной территории и формирование на их и на основе выделяемых территорий зелёных насаждений общего пользования на вновь осваиваемых территориях зон озеленённых территорий общего пользования общей площадью 1,78 га	I очередь, расчетный срок
д. Сярги	Обеспечение населения деревни зелеными насаждениями общего пользования не менее 11,0 м <sup>2</sup> на человека	I очередь, расчетный срок
д. Сярги	Озеленение санитарно-защитных зон предприятий и коммунальных объектов	I очередь, расчетный срок
д. Энколово	Сохранение неиспользуемых территорий, занятых зелеными насаждениями и водоемами в границах застроенной территории и формирование на их и на основе выделяемых территорий зелёных насаждений общего пользования на вновь осваиваемых территориях зон озеленённых территорий общего пользования общей площадью 9,62 га	I очередь, расчетный срок
д. Энколово	Обеспечение населения деревни зелеными насаждениями общего пользования не менее 46,8 м <sup>2</sup> на человека	I очередь, расчетный срок

## 3.3.8. Мероприятия по санитарной очистке территории

Муниципальное образование, населённый пункт	Перечень мероприятий	Последовательность выполнения мероприятий
---	----------------------	---

Бугровское сельское поселение	Вовлечение всех сельских населённых пунктов в систему санитарной очистки	I очередь
Бугровское сельское поселение	Организация сбора и транспортировки твёрдых бытовых отходов от садоводческих и дачных объединений и вовлечение их в систему санитарной очистки	I очередь
Бугровское сельское поселение	Внедрение комплексной механизации санитарной очистки поселений и повышение ее технического уровня	Расчетный срок
Бугровское сельское поселение	Рекомендуется на территории контейнерной площадки для сбора твёрдых бытовых отходов, расположенной в п. Бугры, установить отдельный контейнер для сбора биологических отходов	I очередь

## 3.3.9. Мероприятия по инженерной подготовке территорий

Муниципальное образование, населённый пункт	Перечень мероприятий	Последовательность выполнения мероприятий
Бугровское сельское поселение	Защита низменных территорий от затопления	I очередь, расчетный срок
Бугровское сельское поселение	Защита территорий от подтопления	I очередь, расчетный срок
Бугровское сельское поселение	Защита от разрушения берегов, геоморфологических форм рельефа	I очередь, расчетный срок
Бугровское сельское поселение	Удаление почвенно-растительного слоя и торфов с их дальнейшим использованием в озеленении	I очередь, расчетный срок
Бугровское сельское поселение	Очистка русла реки Охта с улучшением качества вод гидрологической системы	I очередь, расчетный срок

## 3.3.10. Мероприятия по нормативному правовому обеспечению реализации Генерального плана Бугровского сельского поселения

1. Обеспечение соблюдения социальных и градостроительных норм в проекте Генерального плана.

2. Подготовка и принятие Правил землепользования и застройки Бугровского сельского поселения.

3. Подготовка обращения в федеральные органы государственной власти и в органы государственной власти Ленинградской области о внесении изменений в программы и проекты строительства автомобильных дорог в связи с предложениями Генерального плана Бугровского сельского поселения по строительству ряда транспортных объектов:

– въезд в п. Бугры с пр. Культуры Санкт-Петербурга посредством строительства путепровода над кольцевой автомобильной дорогой вокруг Санкт-Петербурга с выездом на улично-дорожную сеть п. Бугры; а также въезд в п. Бугры с кольцевой автомобильной дороги вокруг Санкт-Петербурга с юга, посредством правостороннего поворота с кольцевой автомобильной дороги вокруг Санкт-Петербурга;

– строительство съездов с кольцевой автомобильной дороги вокруг Санкт-Петербурга в производственные и жилые зоны д. Порошкино;

– реконструкция существующего пересечения дороги федерального значения «Санкт-Петербург – Сортавала» и дорог регионального значения «Юкки – Кузьмолово» и «Санкт-Петербург, пр. Культуры – автодорога «Юкки – Кузьмолово» в разных уровнях с целью повышения пропускной способности перекрестка на первую очередь реализации Генерального плана Бугровского сельского поселения;

– строительство многоуровневого пересечения на пересечении дороги федерального значения «Санкт-Петербург – Сортавала» и дорог регионального значения «Юкки – Кузьмолово» и «Санкт-Петербург, пр. Культуры – автодорога «Юкки – Кузьмолово» на расчетный срок реализации Генерального плана;

– строительство правосторонних примыканий к дороге регионального значения «Порошкино – Капитолово» к дороге федерального значения «Санкт-Петербург – Сортавала» на их существующем пересечении в разных уровнях, расположенного в западной части д. Мистолово и в восточной части д. Порошкино в проектных границах.

– строительство правостороннего примыкания к дороге федерального значения «Санкт-Петербург – Сортавала» с улично-дорожной сети д. Мендсары.

4. Подготовка и введение системы мониторинга реализации Генерального плана Бугровского сельского поселения.

## 4. Координатные ведомости поворотных точек границ населённых пунктов

п. Бугры. Координатная ведомость поворотных точек границы		
№ п/п	X	Y
1	117221,21	110530,31
2	117168,21	110791,5
3	117165,05	110803,74
4	117221,71	110851,91
5	117252,86	110842,1
6	117312,6	110881,36
7	117324,55	110898,43
8	117369,52	110885,34
9	117408,26	110795,57
10	117632,68	110815,41
11	117679,93	110823,44
12	117759,31	110826,75
13	117766,39	110885,34
14	117780,57	110964,71
15	117792,38	110963,29
16	117830,65	110951,01
17	117870,81	110931,17
18	117906,25	110906,13
19	117918,5	110892,06
20	117931,46	110885,42
21	117951,07	110846,61
22	117966,15	110845,94
23	117982,54	110845,05
24	117983,45	110734,52
25	118125,25	110363,43
26	118190,67	110412,73
27	118226,68	109607,52
28	118738,13	109610,97
29	118714,96	109990,18
30	118851,45	109999,52
31	118852,62	110016,48
32	118833,9	110437,05
33	118921,64	110445,24
34	118916,14	110530,17



















Официально

**МУНИЦИПАЛЬНОЕ ОБРАЗОВАНИЕ «БУГРОВСКОЕ СЕЛЬСКОЕ ПОСЕЛЕНИЕ»  
ВСЕВОЛОЖСКОГО МУНИЦИПАЛЬНОГО РАЙОНА ЛЕНИНГРАДСКОЙ ОБЛАСТИ  
СОВЕТ ДЕПУТАТОВ  
РЕШЕНИЕ**

05.09.2014 г.

№ 34

**Об утверждении генерального плана муниципального образования «Бугровское сельское поселение» Всеволожского муниципального района Ленинградской области**

В соответствии со ст. 24, 25 Федерального закона № 190-ФЗ от 29.12.2004 г. «Градостроительный кодекс Российской Федерации», Федеральным законом № 131-ФЗ от 06.10.2003 г. «Об общих принципах организации местного самоуправления в Российской Федерации», учитывая сводное заключение Правительства Ленинградской области о согласовании проекта генерального плана Бугровского сельского поселения Всеволожского муниципального района Ленинградской области № 45-1605/14 от 14.05.14, с учетом протоколов публичных слушаний и заключения о результатах публичных слушаний, совет депутатов принял **РЕШЕНИЕ**:

1. Утвердить генеральный план муниципального образования «Бугровское сельское поселение» Всеволожского муниципального района Ленинградской области согласно Приложению.
2. Разместить генеральный план муниципального образования «Бугровское сельское поселение» Всеволожского муниципального района Ленинградской области на официальном сайте администрации муниципального образования «Бугровское сельское поселение»: [www.admbsp.ru](http://www.admbsp.ru) в сети Интернет и опубликовать в газете «Бугровский вестник».
3. Настоящее решение опубликовать на официальном сайте администрации муниципального образования «Бугровское сельское поселение»: [www.admbsp.ru](http://www.admbsp.ru) в сети Интернет, в газете «Бугровский вестник» и в газете «Всеволожские вести».
4. Решение вступает в силу с момента официального опубликования.
5. Контроль за исполнением решения возложить на постоянную комиссию по муниципальной собственности и земельным отношениям.

**Председатель совета депутатов Б.К. МЕЛЕНТЬЕВ**

**Приложение к решению совета депутатов МО «Бугровское сельское поселение» от 05.09.2014 № 34**

1. Положение о территориальном планировании (приложение № 1);
2. Схема границ функциональных зон с отображением параметров планируемого развития таких зон. Схема границ зон инженерной и транспортной инфраструктур (приложение № 2);
3. Схема планируемого размещения объектов капитального строительства местного значения, размещение которых необходимо для осуществления полномочий органов местного самоуправления поселения. Схема границ земельных участков, которые предоставлены для размещения объектов капитального строительства федерального, регионального или муниципального значения либо на которых размещены объекты капитального строительства федерального, регионального или местного значения (приложение № 3);
4. Схема планируемого размещения объектов капитального строительства местного значения, размещение которых необходимо для осуществления полномочий органов местного самоуправления поселения. Схема границ земельных участков, которые предоставлены для размещения объектов капитального строительства федерального, регионального и местного значения либо на которых размещены объекты капитального строительства, находящиеся в государственной или муниципальной собственности, а также границы зон планируемого размещения объектов капитального строительства федерального, регионального или местного значения. Врезка – фрагмент п. Бугры (приложение № 4);
5. Схема планируемого размещения объектов капитального строительства местного значения, размещение которых необходимо для осуществления полномочий органов местного самоуправления поселения. Схема границ земельных участков, которые предоставлены для размещения объектов капитального строительства федерального, регионального и местного значения либо на которых размещены объекты капитального строительства, находящиеся в государственной или муниципальной собственности, а также границы зон планируемого размещения объектов капитального строительства федерального, регионального или местного значения. Врезка – фрагмент д. Капитолово (приложение № 5);
6. Схема планируемого размещения объектов капитального строительства местного значения, размещение которых необходимо для осуществления полномочий органов местного самоуправления поселения. Схема границ земельных участков, которые предоставлены для размещения объектов капитального строительства федерального, регионального

и местного значения либо на которых размещены объекты капитального строительства, находящиеся в государственной или муниципальной собственности, а также границы зон планируемого размещения объектов капитального строительства федерального, регионального или местного значения. Врезка – фрагмент д. Корабельки (приложение № 6);

7. Схема планируемого размещения объектов капитального строительства местного значения, размещение которых необходимо для осуществления полномочий органов местного самоуправления поселения. Схема границ земельных участков, которые предоставлены для размещения объектов капитального строительства федерального, регионального и местного значения либо на которых размещены объекты капитального строительства, находящиеся в государственной или муниципальной собственности, а также границы зон планируемого размещения объектов капитального строительства федерального, регионального или местного значения. Врезка – фрагмент д. Мендсары (приложение № 7);

8. Схема планируемого размещения объектов капитального строительства местного значения, размещение которых необходимо для осуществления полномочий органов местного самоуправления поселения. Схема границ земельных участков, которые предоставлены для размещения объектов капитального строительства федерального, регионального и местного значения либо на которых размещены объекты капитального строительства, находящиеся в государственной или муниципальной собственности, а также границы зон планируемого размещения объектов капитального строительства федерального, регионального или местного значения. Врезка – фрагмент д. Мистолово (приложение № 8);

9. Схема планируемого размещения объектов капитального строительства местного значения, размещение которых необходимо для осуществления полномочий органов местного самоуправления поселения. Схема границ земельных участков, которые предоставлены для размещения объектов капитального строительства федерального, регионального и местного значения либо на которых размещены объекты капитального строительства, находящиеся в государственной или муниципальной собственности, а также границы зон планируемого размещения объектов капитального строительства федерального, регионального или местного значения. Врезка – фрагмент д. Порошкино (приложение № 9);

10. Схема планируемого размещения объектов капитального строительства местного значения, размещение которых необходимо для осуществления полномочий органов местного самоуправления поселения. Схема границ земельных участков, которые предоставлены для размещения объектов капитального строительства федерального, регионального и местного значения либо на которых размещены объекты капитального строительства, находящиеся в государственной или муниципальной собственности, а также границы зон планируемого размещения объектов капитального строительства федерального, регионального или местного значения. Врезка – фрагмент д. Савочкино (приложение № 10);

11. Схема планируемого размещения объектов капитального строительства местного значения, размещение которых необходимо для осуществления полномочий органов местного самоуправления поселения. Схема границ земельных участков, которые предоставлены для размещения объектов капитального строительства федерального, регионального и местного значения либо на которых размещены объекты капитального строительства, находящиеся в государственной или муниципальной собственности, а также границы зон планируемого размещения объектов капитального строительства федерального, регионального или местного значения. Врезка – фрагмент д. Сярги (приложение № 11);

12. Схема планируемого размещения объектов капитального строительства местного значения, размещение которых необходимо для осуществления полномочий органов местного самоуправления поселения. Схема границ земельных участков, которые предоставлены для размещения объектов капитального строительства федерального, регионального и местного значения либо на которых размещены объекты капитального строительства, находящиеся в государственной или муниципальной собственности, а также границы зон планируемого размещения объектов капитального строительства федерального, регионального или местного значения. Врезка – фрагмент д. Энколово (приложение № 12);

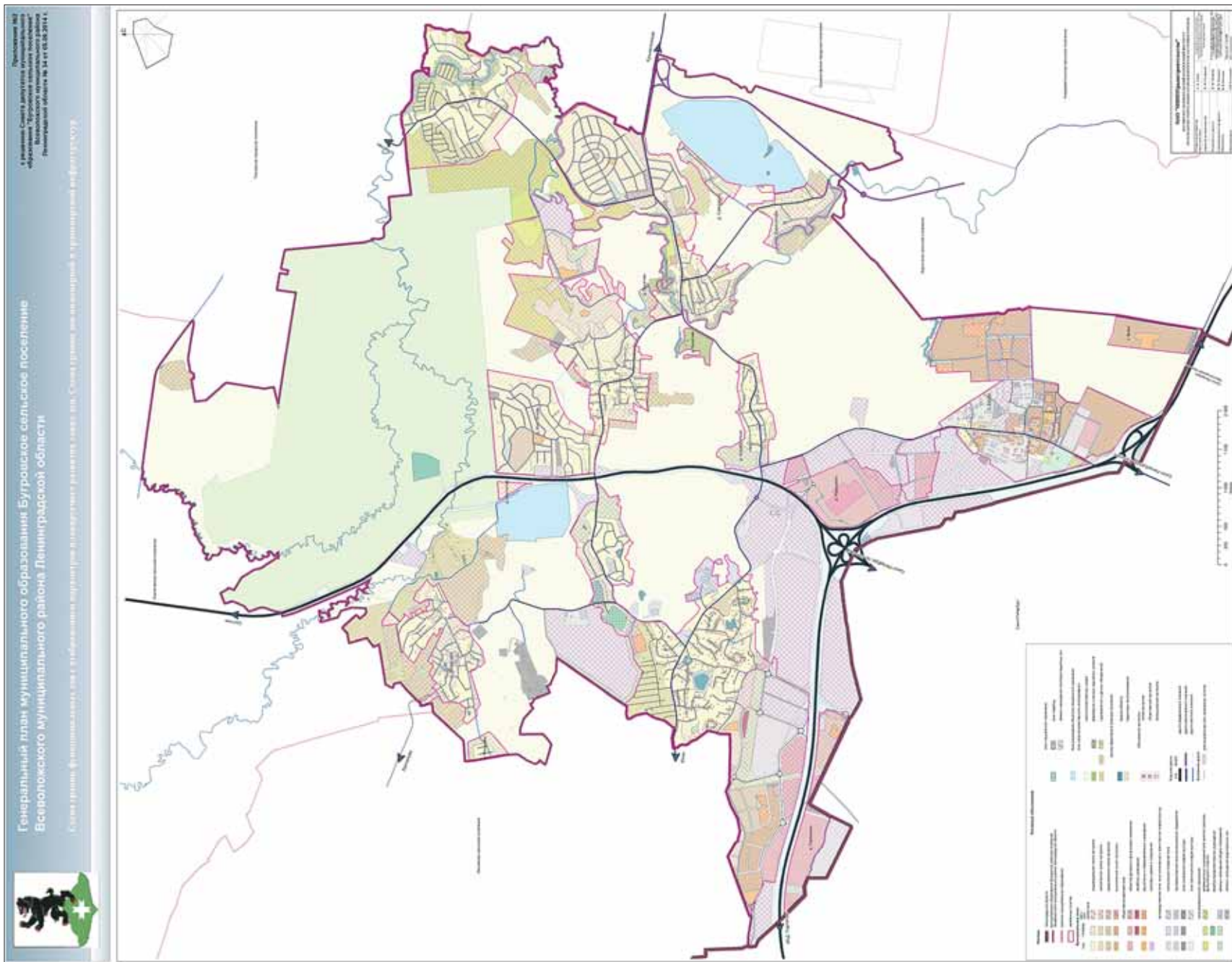
13. Схема планируемого размещения объектов капитального строительства местного значения – автомобильных дорог общего пользования, мостов и иных транспортных инженерных сооружений в границах населенных пунктов, входящих в состав поселения (приложение № 13);

14. Схема границ поселения. Схема границ населенных пунктов, входящих в состав поселения. Схема границ земель сельскохозяйственного назначения, границ земель для обеспечения космической деятельности, границ земель обороны и безопасности, границ земель иного специального назначения, границ земель лесного фонда, границ земель водного фонда, границ земель особо охраняемых природных территорий федерального и регионального значения (приложение № 14);

15. Схема планируемого размещения объектов капитального строительства местного значения. Схема объектов электроснабжения населения (приложение № 15);

16. Схема планируемого размещения объектов капитального строительства местного значения. Схема объектов теплоснабжения и газоснабжения населения (приложение № 16);

17. Схема планируемого размещения объектов капитального строительства местного значения. Схема объектов водоснабжения населения и водоотведения (приложение № 17)



Официально

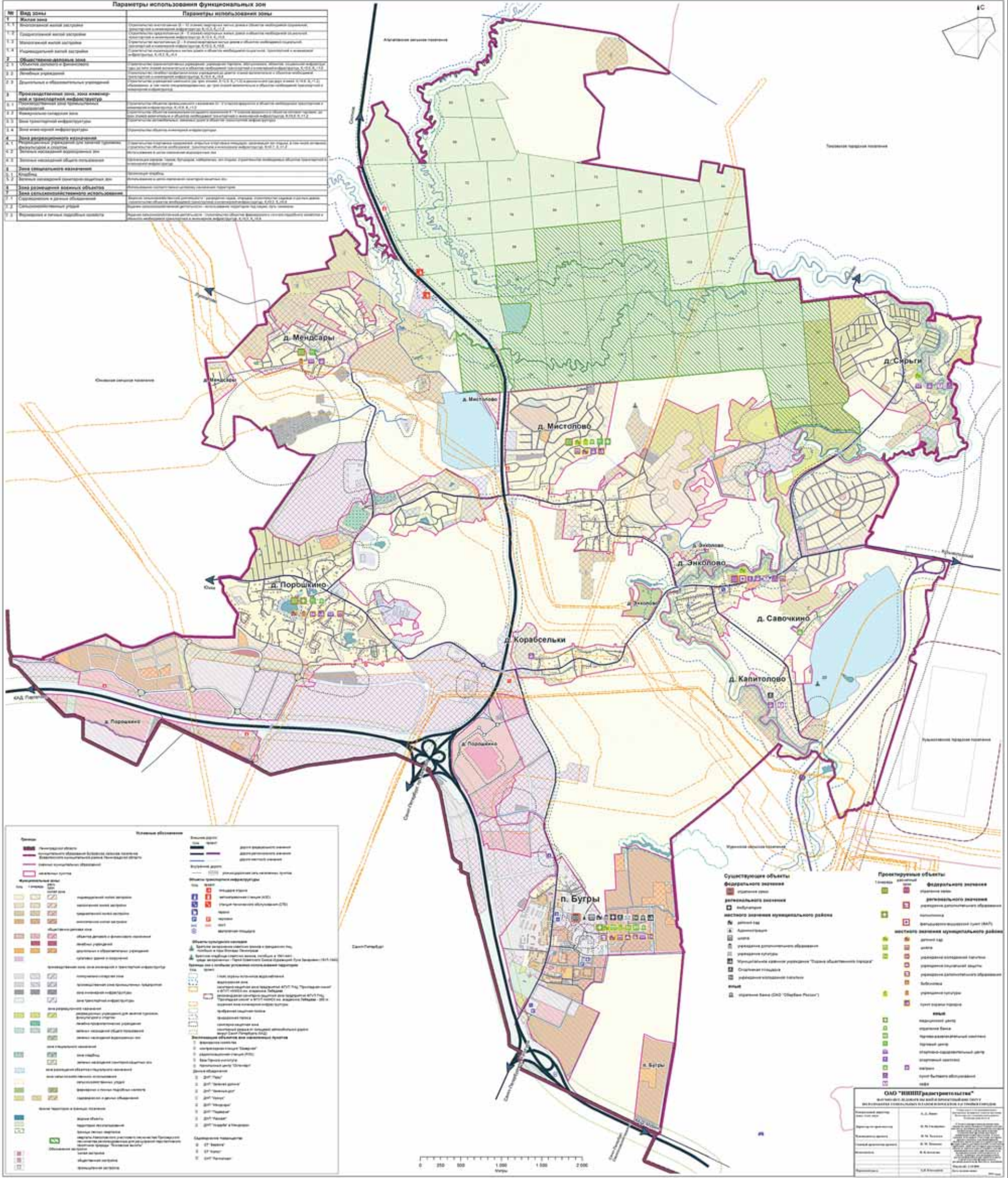


Генеральный план муниципального образования Бугровское сельское поселение Всеволожского муниципального района Ленинградской области

Приложение №3 к решению Совета депутатов муниципального образования "Бугровское сельское поселение" Всеволожского муниципального района Ленинградской области № 34 от 05.09.2014 г.

Схема планируемого размещения объектов капитального строительства местного значения, размещение которых необходимо для осуществления полномочий органов местного самоуправления поселения. Схема границ земельных участков, которые предназначены для размещения объектов капитального строительства федерального, регионального и местного значения, либо на которых размещены объекты капитального строительства государственной или муниципальной собственности, а также границы зон планируемого размещения объектов капитального строительства федерального, регионального или местного значения.

Table with 2 columns: 'Вид зоны' (Type of zone) and 'Параметры использования зон' (Parameters of zone use). It lists various functional zones like residential, industrial, and agricultural with their respective parameters.

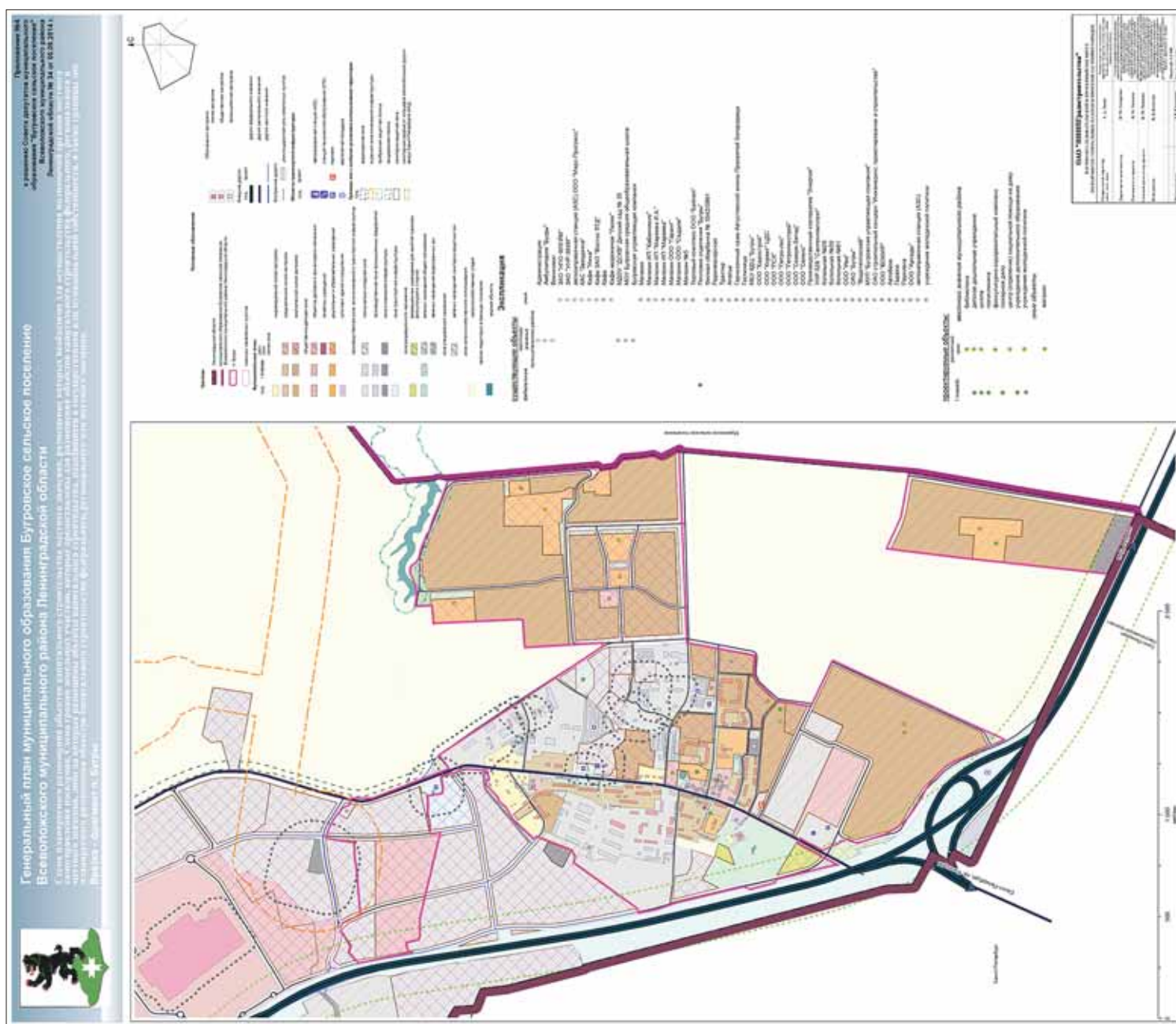


Legend section containing symbols for 'Существующие объекты' (Existing objects), 'Проектируемые объекты' (Planned objects), and 'Зонирование территории' (Territory zoning). It includes symbols for residential, industrial, and agricultural zones, as well as various types of buildings and infrastructure.



Information block for 'ОАО "ИВПП" "Бугровское сельское поселение"'. It includes contact information, a list of directors, and other administrative details.

Официально



Официально



Генеральный план муниципального образования Бугровское сельское поселение Всеволожского муниципального района Ленинградской области

Схема планируемого размещения объектов капитального строительства местного значения, размещения которых необходимо для осуществления полномочий органов местного самоуправления поселения. Схема границ земельных участков, которые предоставляются для размещения объектов капитального строительства федерального, регионального и местного значения, либо на которых размещены объекты капитального строительства, находящиеся в государственной или муниципальной собственности, а также границы зон планируемого размещения объектов капитального строительства федерального, регионального или местного значения.

Приложение №6 к решению Совета депутатов муниципального образования "Бугровское сельское поселение" Всеволожского муниципального района Ленинградской области № 34 от 05.09.2014 г.

Врезка - фрагмент д. Корабельски

**Условные обозначения**

Границы:  
 - д. Корабельски  
 - смежные населенные пункты

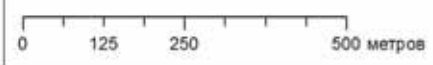
Функциональные зоны:  
 1- очередь: раск, сркк, жилая зона  
 - индивидуальной жилой застройки  
 - общественно-деловая зона  
 - объектов делового и финансового назначения  
 - производственная зона, зона инженерной и транспортной инфраструктур  
 - коммунально-спасательная зона  
 - зона транспортной инфраструктуры  
 - зона рекреационного назначения  
 - зеленых насаждений общего пользования  
 - рекреационных учреждений для занятий туризмом, физкультурой и спортом  
 - зона специального назначения  
 - зеленых насаждений санитарно-защитных зон  
 - зона сельскохозяйственного использования  
 - сельскохозяйственные угодья

Границы зон с особыми условиями использования территории:  
 - природоохранная полоса  
 - охранная зона инженерной инфраструктуры

Обозначения застройки:  
 - жилой застройки

Внешние дороги:  
 - сркк, проект, дороги регионального значения

Внутренние дороги:  
 - улично-дорожная сеть населенных пунктов



**Экспликация**  
Проектируемые объекты: раск, сркк, жилые, объекты

ОАО "НИИПГрадостроительства"		
НАУЧНО-ИССЛЕДОВАТЕЛЬСКИЙ И ПРОЕКТНЫЙ ИНСТИТУТ ПО РАЗРАБОТКЕ ГЕНЕРАЛЬНЫХ ПЛАНОВ И ПРОЕКТОВ ЗАСТРОЙКИ ГОРODOB		
Генеральный директор, акад. техн. наук	А. Д. Иван	Генеральный или исполнительный директор ООО "НИИПГрадостроительства" Всеволожского муниципального района Ленинградской области
Директор по производству	И. М. Скориков	Схема планирования размещения объектов капитального строительства местного значения, размещенных на территории территории поселения, для размещения объектов капитального строительства федерального, регионального и местного значения, либо на которых размещены объекты капитального строительства, находящиеся в государственной или муниципальной собственности, а также границы зон планируемого размещения объектов капитального строительства федерального, регионального или местного значения.
Руководитель проекта	И. М. Тихонов	
Главный архитектор проекта	И. М. Тихонов	
Исполнитель	В. В. Богачева	
Проверил	А. В. Емельянов	Масштаб: 1:5 000 Дата подписания: 2013 года



Генеральный план муниципального образования Бугровское сельское поселение Всеволожского муниципального района Ленинградской области

Схема планируемого размещения объектов капитального строительства местного значения, размещения которых необходимо для осуществления полномочий органов местного самоуправления поселения. Схема границ земельных участков, которые предоставляются для размещения объектов капитального строительства федерального, регионального и местного значения, либо на которых размещены объекты капитального строительства, находящиеся в государственной или муниципальной собственности, а также границы зон планируемого размещения объектов капитального строительства федерального, регионального или местного значения.

Приложение №7 к решению Совета депутатов муниципального образования "Бугровское сельское поселение" Всеволожского муниципального района Ленинградской области № 34 от 05.09.2014 г.

Врезка - фрагмент д. Мендсары

**Условные обозначения**

Границы:  
 - территория муниципального образования Бугровское сельское поселение Всеволожского муниципального района Ленинградской области  
 - д. Мендсары  
 - смежные населенные пункты

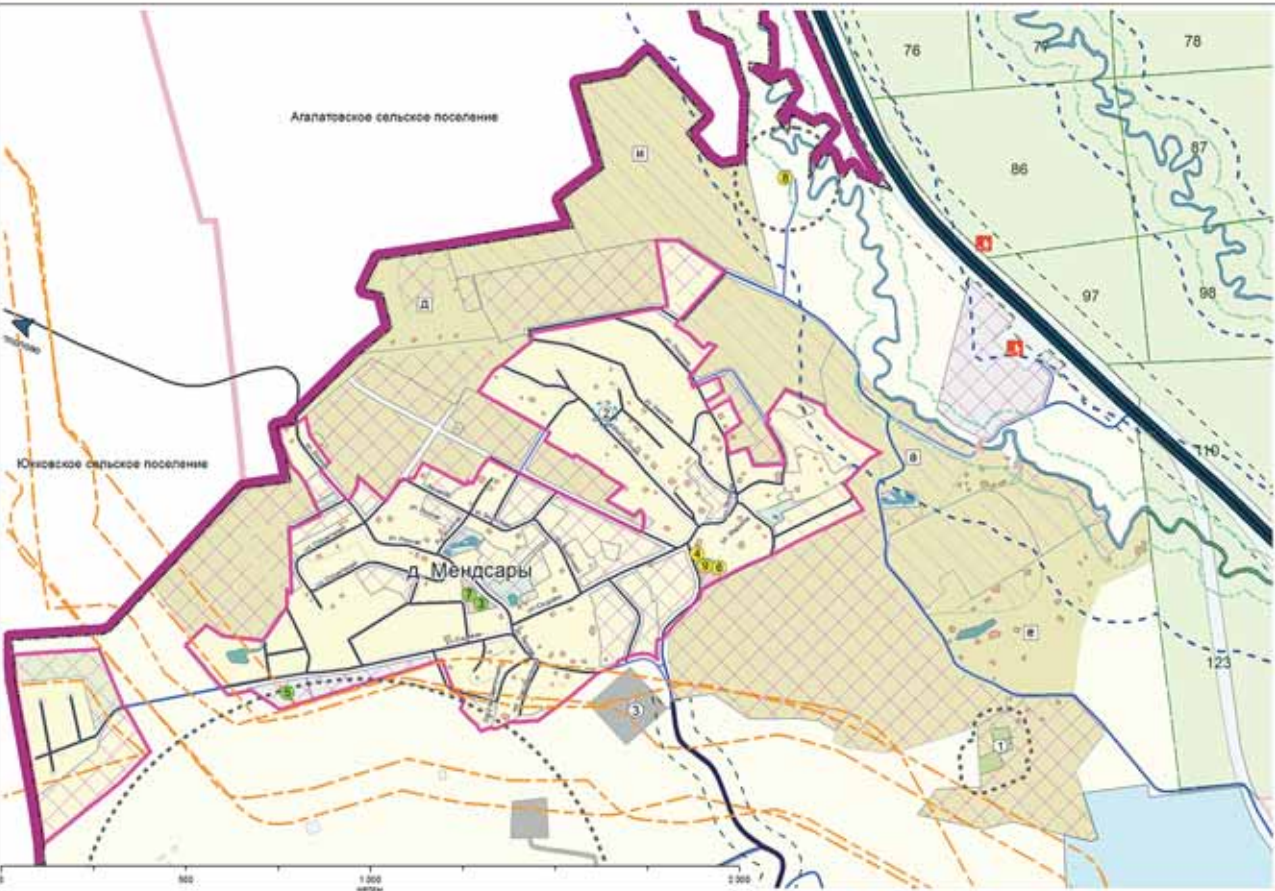
Функциональные зоны:  
 1- очередь: раск, сркк, жилые  
 - индивидуальной жилой застройки  
 - общественно-деловая зона  
 - объектов делового и финансового назначения  
 - производственная зона, зона инженерной и транспортной инфраструктур  
 - коммунально-спасательная зона  
 - зона транспортной инфраструктуры  
 - зона рекреационного назначения  
 - зеленых насаждений общего пользования  
 - рекреационных учреждений для занятий туризмом, физкультурой и спортом  
 - зона специального назначения  
 - зеленых насаждений санитарно-защитных зон  
 - зона сельскохозяйственного использования  
 - сельскохозяйственные угодья

Границы зон с особыми условиями использования территории:  
 - природоохранная полоса  
 - охранная зона инженерной инфраструктуры

Обозначения застройки:  
 - жилой застройки

Внешние дороги:  
 - сркк, проект, дороги регионального значения

Внутренние дороги:  
 - улично-дорожная сеть населенных пунктов

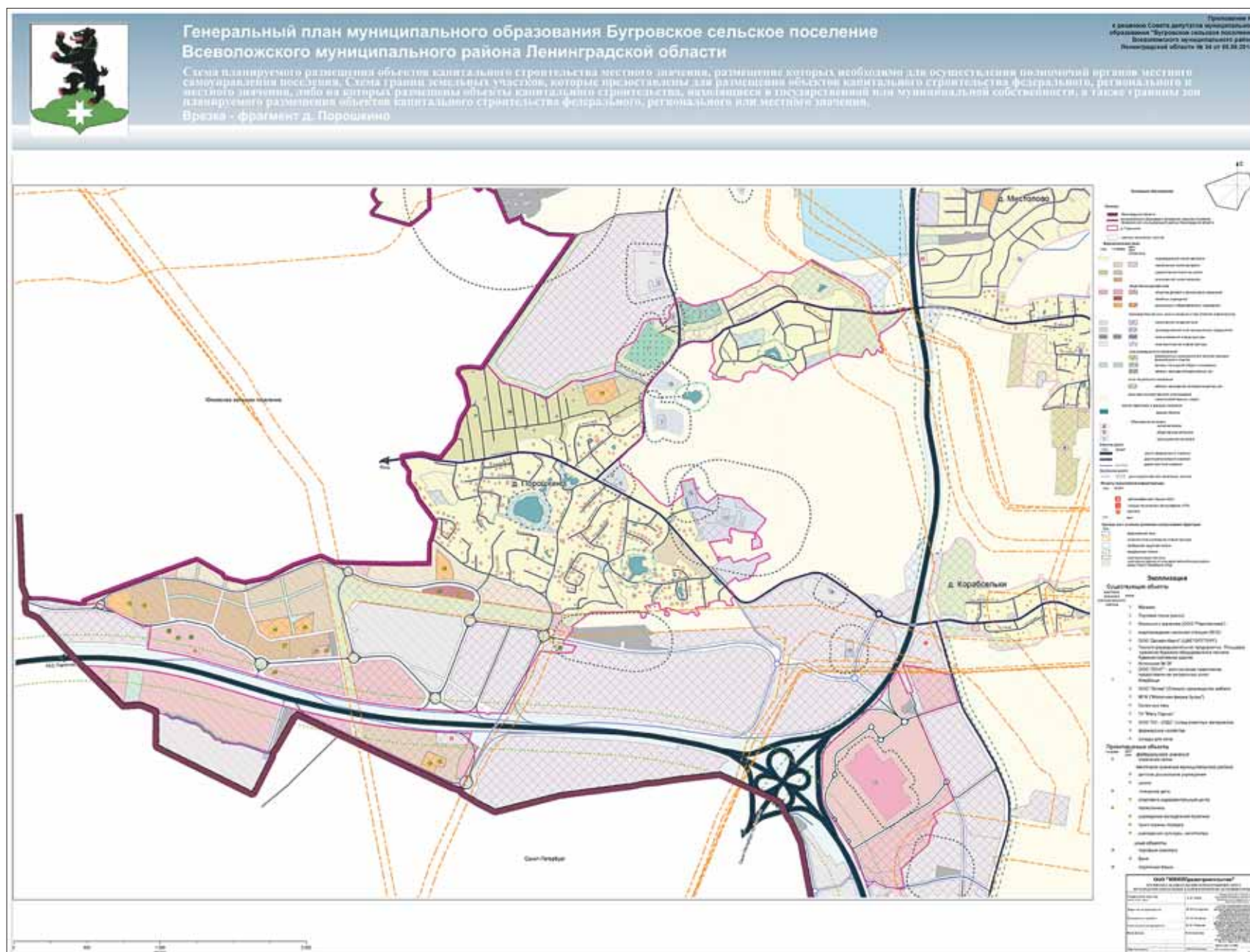
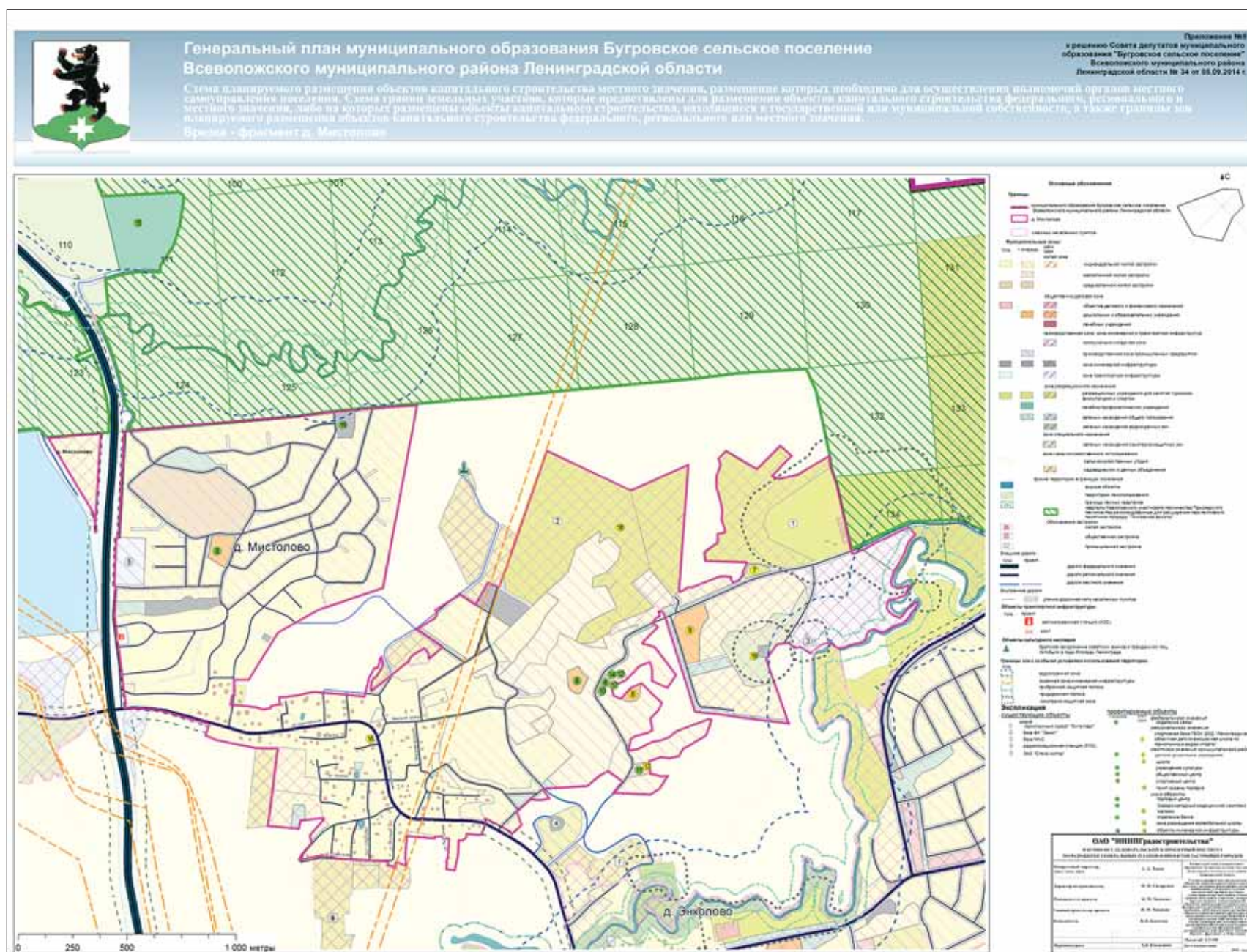


**Экспликация**  
**Исходящие объекты:** раск, сркк, жилые, объекты  
**Исходящие объекты:** раск, сркк, жилые, объекты

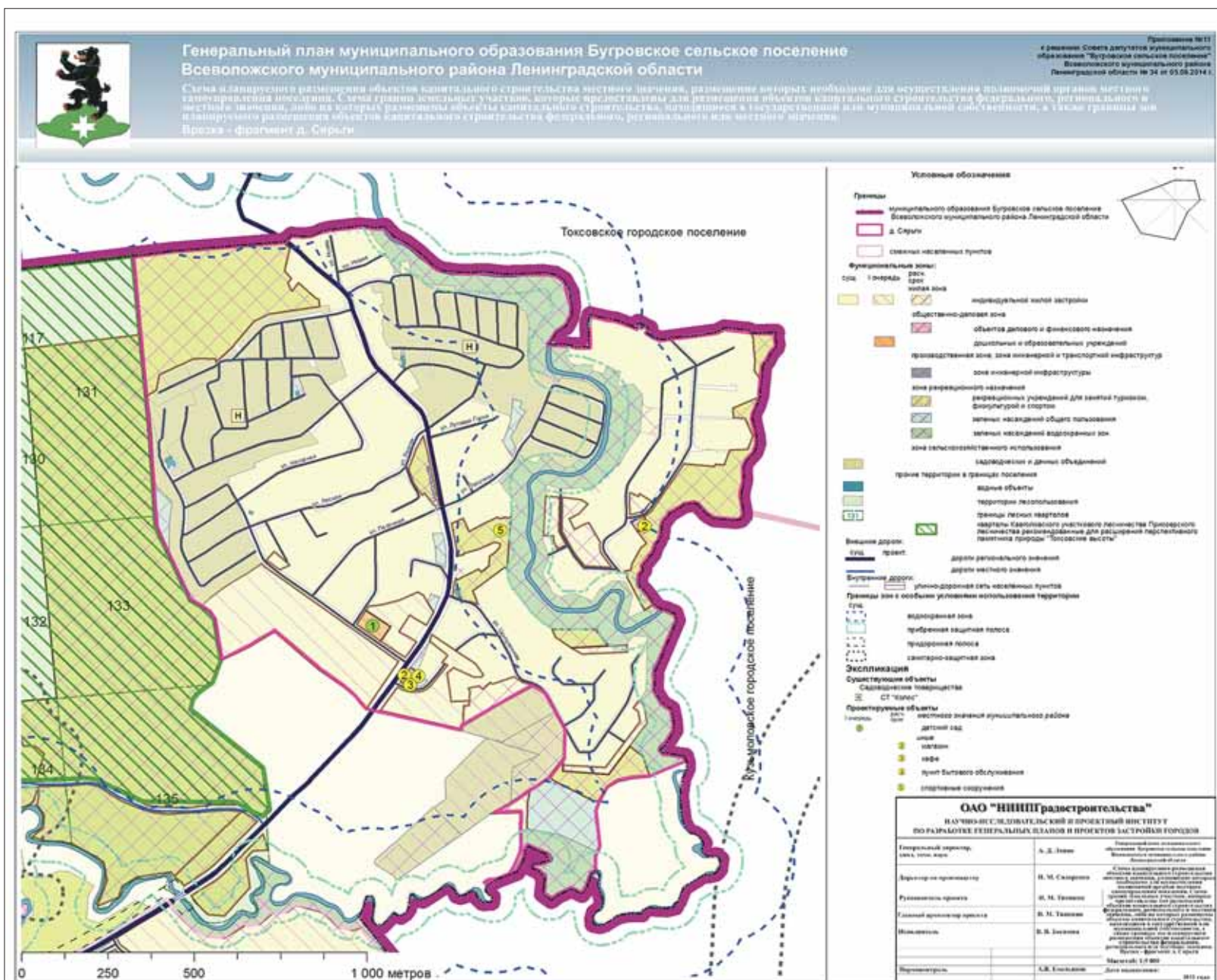
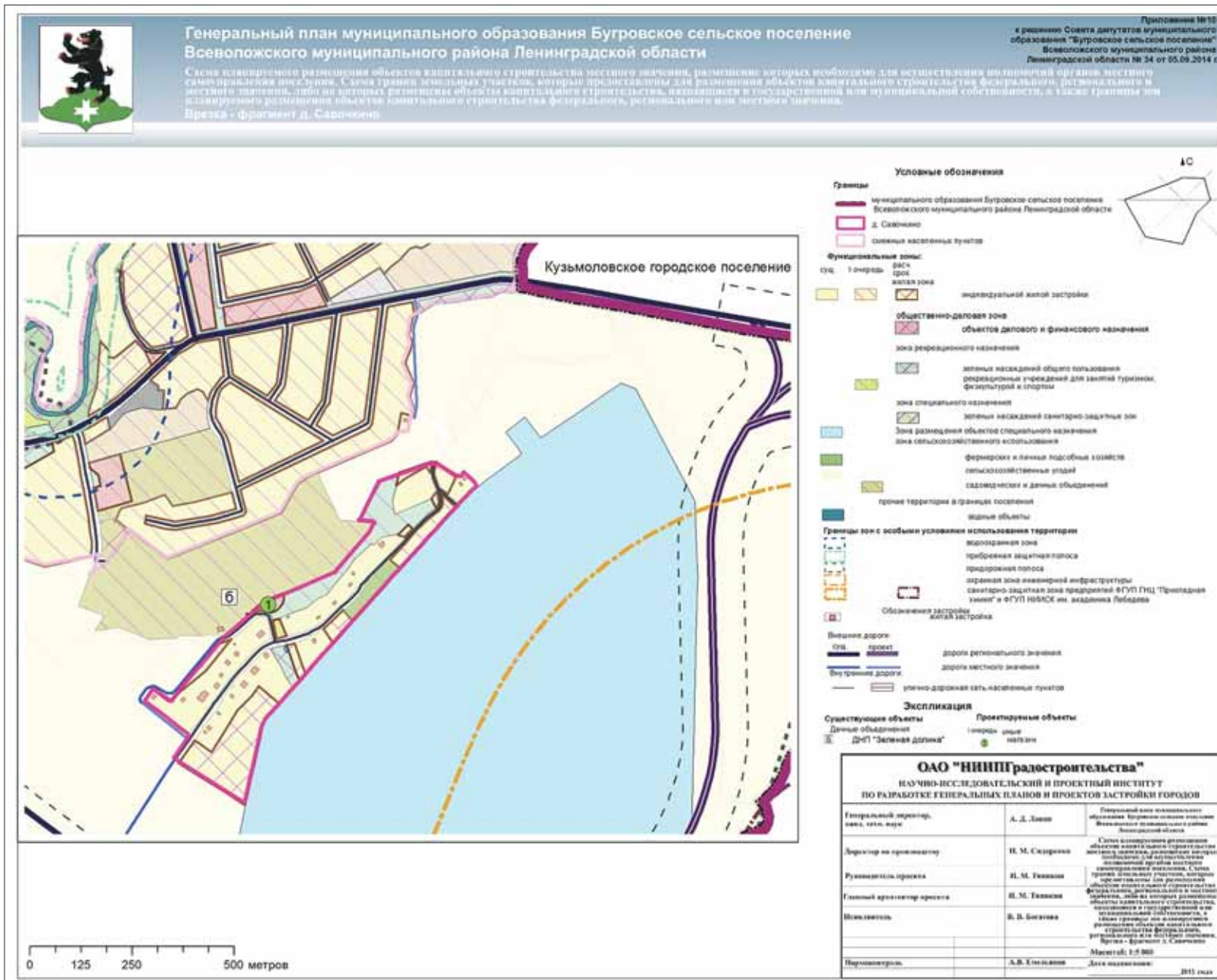
ОАО "НИИПГрадостроительства"		
НАУЧНО-ИССЛЕДОВАТЕЛЬСКИЙ И ПРОЕКТНЫЙ ИНСТИТУТ ПО РАЗРАБОТКЕ ГЕНЕРАЛЬНЫХ ПЛАНОВ И ПРОЕКТОВ ЗАСТРОЙКИ ГОРODOB		
Генеральный директор, акад. техн. наук	А. Д. Иван	Генеральный или исполнительный директор ООО "НИИПГрадостроительства" Всеволожского муниципального района Ленинградской области
Директор по производству	И. М. Скориков	Схема планирования размещения объектов капитального строительства местного значения, размещенных на территории территории поселения, для размещения объектов капитального строительства федерального, регионального и местного значения, либо на которых размещены объекты капитального строительства, находящиеся в государственной или муниципальной собственности, а также границы зон планируемого размещения объектов капитального строительства федерального, регионального или местного значения.
Руководитель проекта	И. М. Тихонов	
Главный архитектор проекта	И. М. Тихонов	
Исполнитель	В. В. Богачева	
Проверил	А. В. Емельянов	Масштаб: 1:5 000 Дата подписания: 2013 года



Официально



Официально



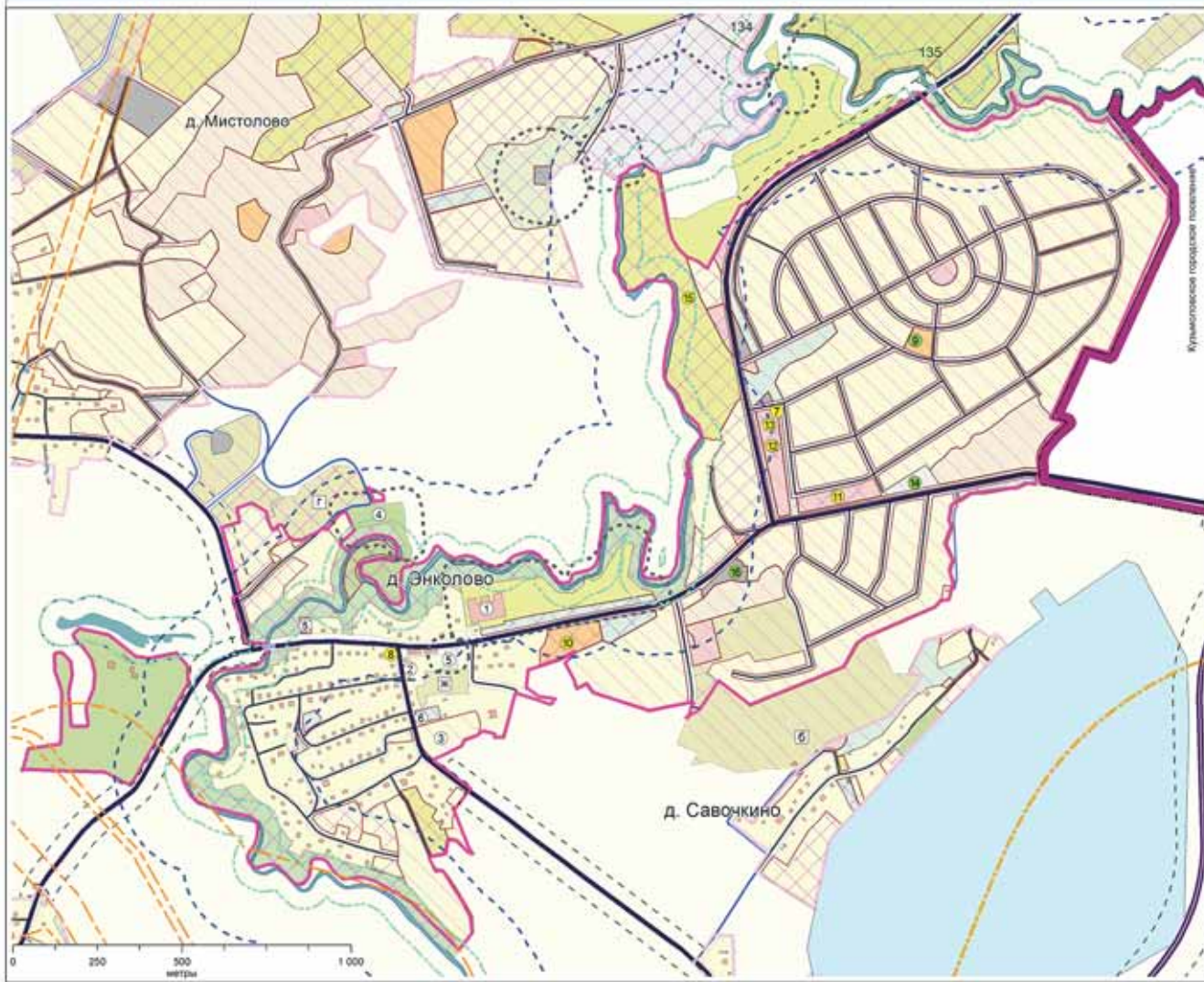
Официально



### Генеральный план муниципального образования Бугровское сельское поселение Всеволожского муниципального района Ленинградской области

Схема планируемого размещения объектов капитального строительства местного значения, размещение которых необходимо для осуществления полномочий органов местного самоуправления поселения. Схема границ земельных участков, которые предоставлены для размещения объектов капитального строительства федерального, регионального и местного значения, либо на которых размещены объекты капитального строительства, находящиеся в государственной или муниципальной собственности, а также границы зон планируемого размещения объектов капитального строительства федерального, регионального или местного значения.  
Врезка – фрагмент д. Энколово

Приложение №12  
к решению Совета депутатов муниципального образования "Бугровское сельское поселение" Всеволожского муниципального района Ленинградской области № 34 от 05.09.2014 г.



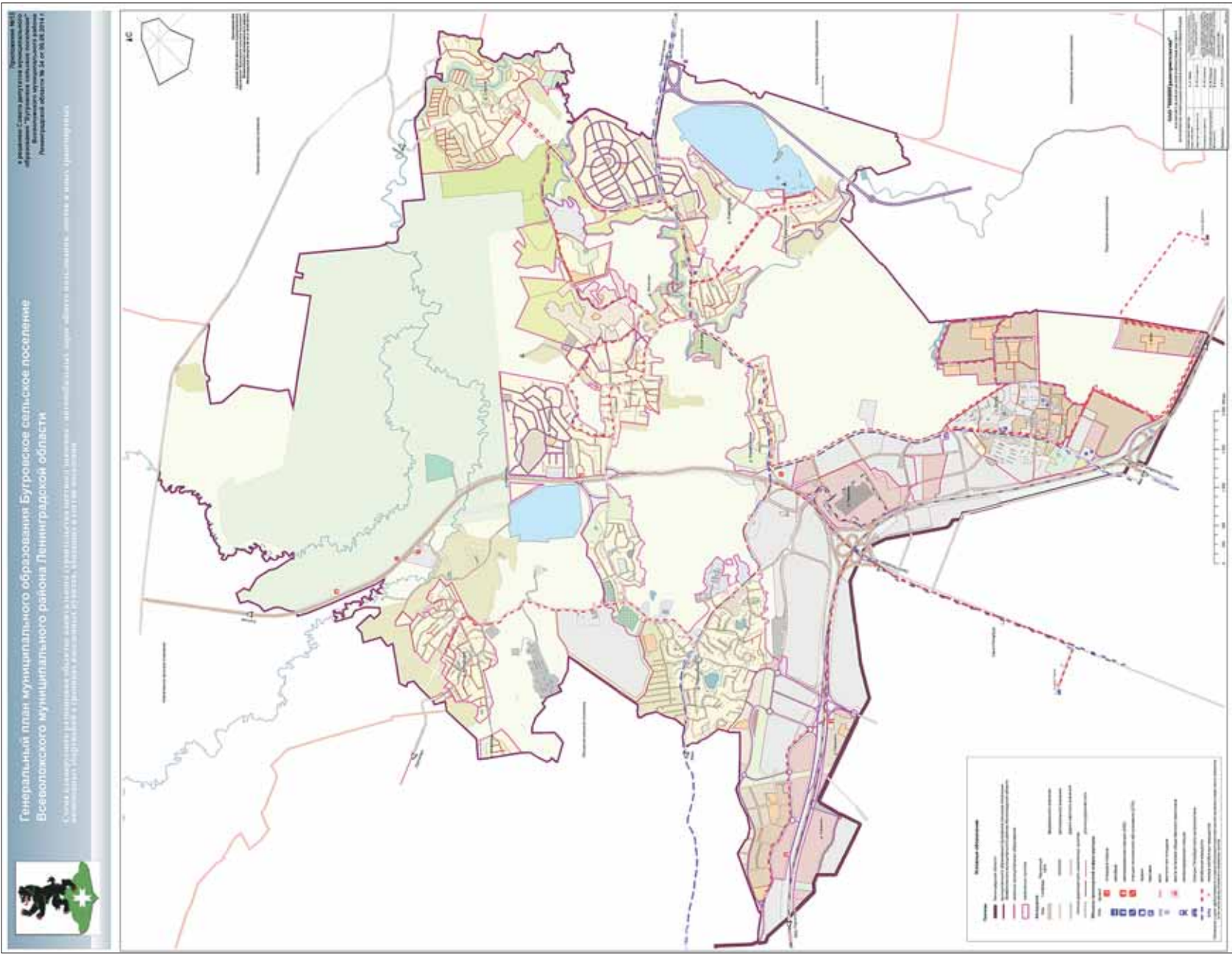
**Условные обозначения**

**Границы:**  
 - Муниципальное образование Бугровское сельское поселение  
 - Границы муниципального района Всеволожский район Ленинградской области  
 - д. Энколово

**Функциональные зоны:**  
 - д. Энколово  
 - д. Мистолово  
 - д. Савошкино

**Экспликация:**  
 - Объекты капитального строительства местного значения  
 - Объекты капитального строительства регионального значения  
 - Объекты капитального строительства федерального значения  
 - Зоны планируемого размещения объектов капитального строительства

**ООО "НИИПромСтрой"**  
 Руководитель проекта: А.А. Савин  
 Автор проекта: М.М. Савин  
 Проверка: А.А. Савин  
 Дата: 05.09.2014



Генеральный план муниципального образования Бугровское сельское поселение Всеволожского муниципального района Ленинградской области  
Схема планируемого размещения объектов капитального строительства местного значения, размещение которых необходимо для осуществления полномочий органов местного самоуправления поселения. Схема границ земельных участков, которые предоставлены для размещения объектов капитального строительства федерального, регионального и местного значения, либо на которых размещены объекты капитального строительства, находящиеся в государственной или муниципальной собственности, а также границы зон планируемого размещения объектов капитального строительства федерального, регионального или местного значения.

Официально



Генеральный план муниципального образования Бугровское сельское поселение  
Всеволожского муниципального района Ленинградской области

Приложение №14  
к решению Совета депутатов муниципального  
образования "Бугровское сельское поселение"  
Всеволожского муниципального района  
Ленинградской области № 34 от 05.09.2014 г.

Схема границ поселения. Схема границ населенных пунктов, входящих в состав поселения. Схема границ сельскохозяйственного назначения, границы земель для обеспечения космической деятельности, границы земель обороны и безопасности, границы земель иного специального назначения, границы земель лесного фонда, границ земель водного фонда, границ земель водного фонда, границ земель особо охраняемых природных территорий федерального и регионального значения.

