

**КОМИТЕТ ПО АРХИТЕКТУРЕ И ГРАДОСТРОИТЕЛЬСТВУ
ЛЕНИНГРАДСКОЙ ОБЛАСТИ
РАСПОРЯЖЕНИЕ**

№ 170

От 16 мая 2018 года
Об утверждении проекта планировки территории и проекта межевания территории многофункционального комплекса «Евроград», расположенного в юго-западной части дер. Порошкино муниципального образования «Бугровское сельское поселение» Всеволожского муниципального района Ленинградской области (по титулу: «Проект планировки и проект межевания территории юго-западной части деревни Порошкино многофункционального комплекса «Евроград», муниципальное образование «Бугровское сельское поселение» Всеволожского муниципального района Ленинградской области»)

Рассмотрев представленные ООО «Северо-Западная энерго-ресурсная компания» материалы проекта планировки территории и проекта межевания территории, разработанные ООО «Градостроительное общество развития территорий» в 2017 году (вх. № 01-08-98/2018 от 06.02.2018) в составе:

Том 1 — Основная (утверждаемая) часть. Текстовые материалы и чертежи (шифр: ЕВР-ППТ-05-2017);
Том 2 книга 1 — Материалы по обоснованию проекта планировки. Пояснительная записка (шифр: ЕВР-ППТ-05-2017);
Том 2 книга 2 (часть 1) — Материалы по обоснованию проекта планировки. Графические материалы, (шифр: ЕВР-ППТ-05-2017);

Том 2 книга 2 (часть 2) — Проект межевания территории (шифр: ЕВР-ППТ-05-2017);
Том 3 — Перечень мероприятий по защите территории от чрезвычайных ситуаций природного и техногенного характера, в том числе по обеспечению пожарной безопасности и по гражданской обороне, (шифр: ЕВР-ППТ-05-2017), руководствуясь пунктом 2 части 2 статьи 1 областного закона от 7 июля 2014 года № 45-оз «О перераспределении полномочий в области градостроительной деятельности между органами государственной власти Ленинградской области и органами местного самоуправления Ленинградской области», подпунктом 11 пункта 2.1 Положения о комитете по архитектуре и градостроительству Ленинградской области, утвержденного постановлением Правительства Ленинградской области от 10 февраля 2014 года № 16:

1. Утвердить проект планировки территории и проект межевания территории многофункционального комплекса «Евроград», расположенного в юго-западной части дер. Порошкино муниципального образования «Бугровское сельское поселение» Всеволожского муниципального района Ленинградской области в составе:

Том 1 — Основная (утверждаемая) часть. Текстовые материалы и чертежи. (Шифр: ЕВР-ППТ-05-2017);
Том 2 книга 2 (часть 2) — Проект межевания территории. (Шифр: ЕВР-ППТ-05-2017).

2. Настоящее распоряжение направить ООО «Северо-Западная энерго-ресурсная компания», а также в администрацию муниципального образования «Всеволожский муниципальный район» Ленинградской области для размещения в информационной системе обеспечения градостроительной деятельности.

3. Копию настоящего распоряжения разместить на официальном сайте комитета по архитектуре и градостроительству Ленинградской области в сети Интернет.

Председатель комитета В.Е. Шибяев

ПОЛОЖЕНИЕ

о размещении объектов капитального строительства, характеристиках планируемого развития территории и характеристиках развития систем социального и транспортного обслуживания и инженерно-технического обеспечения, необходимых для развития территории юго-западной части деревни Порошкино, многофункционального комплекса «Евроград» в муниципальном образовании «Бугровское сельское поселение» Всеволожского муниципального района Ленинградской области

1. Границы проектирования
Рассматриваемая территория расположена в муниципальном образовании «Бугровское сельское поселение» Всеволожского муниципального района Ленинградской области

Территория ограничена:
с северо-запада — границей с муниципальным образованием «Южковское сельское поселение»,
с севера — существующей застройкой деревни Порошкино,
с востока — территорией МЕГА-ИКЕА «Парнас»,
с юго-запада, с юга и юго-востока границей Ленинградской области и Санкт-Петербурга.
Площадь территории в границах проектирования — 728,5257 га.

2. Положение о размещении объектов капитального строительства

| № п/п | № уч. | Функциональное назначение объекта капитального строительства | Площадь формируемых земельных участков, м.кв. | Площадь застройки, м.кв. | Максимальная общая площадь м.кв./жилая площадь (площадь квартир) | Высотность, м | Примечание |
|---|-------|--|---|--------------------------|--|--------------------------|--------------|
| Формируемые земельные участки, предоставляемые для размещения объектов социально-культурного и коммунально-бытового обслуживания населения | | | | | | | |
| 1 | 3-1/1 | Общеобразовательное учреждение | 27 228 | 10 720 | 38 550 | до 18 | На 1100 мест |
| 2 | 6/4 | Общеобразовательное учреждение | 30 286 | 6 500 | 20 650 | до 18 | На 825 мест |
| 3 | 6/9 | Детское дошкольное образовательное учреждение | 14 110 | 2 850 | 6 500 | до 15 | На 380 мест |
| 4 | 10/4 | Общеобразовательное учреждение | 17 228 | 2 400 | 9 200 | до 18 | На 350 мест |
| 5 | 10/5 | Детское дошкольное образовательное учреждение | 8 227 | 1 600 | 4 800 | до 15 | На 190 мест |
| 6 | 11/1 | Поликлиника для взрослых на 200 чел./смена Поликлиника для детей на 80 чел./смена Спортивно-оздоровительный комплекс | 20 536 | 5050 | 14 760 | до 15 | 200 / 80 |
| Итого: | | | 117 615 | 21 900 | 76 260 | | |
| Формируемые земельные участки, предоставляемые для размещения объектов жилого назначения | | | | | | | |
| Малоэтажная жилая застройка: | | | | | | | |
| 7 | 2/2 | Многоквартирные и одноквартирные (блокированные и отдельно стоящие) жилые дома | 12 796 | 2000 | 5000 | Мало-этажная застройка | |
| 8 | 2/4 | Многоквартирные и одноквартирные (блокированные и отдельно стоящие) жилые дома | 16 459 | 2 600 | 6570 | Мало-этажная застройка | |
| 9 | 2/6 | Многоквартирные и одноквартирные (блокированные и отдельно стоящие) жилые дома | 7 372 | 1 300 | 3 090 | Мало-этажная застройка | |
| 10 | 10/2 | Многоквартирные и одноквартирные (блокированные и отдельно стоящие) жилые дома | 21 845 | 3 500 | 10 850 | Мало-этажная застройка | |
| 11 | 10/3 | Многоквартирные и одноквартирные (блокированные и отдельно стоящие) жилые дома | 27 880 | 5 750 | 13 850 | Мало-этажная застройка | |
| 12 | 10/6 | Многоквартирные и одноквартирные (блокированные и отдельно стоящие) жилые дома | 53 090 | 9 300 | 26 500 | Мало-этажная застройка | |
| 13 | 10/7 | Многоквартирные и одноквартирные (блокированные и отдельно стоящие) жилые дома | 17 646 | 6500 | 9 700 | Мало-этажная застройка | |
| 14 | 10/8 | Многоквартирные и одноквартирные (блокированные и отдельно стоящие) жилые дома | 7 041 | 1100 | 3 450 | Мало-этажная застройка | |
| 15 | 10/9 | Многоквартирные и одноквартирные (блокированные и отдельно стоящие) жилые дома | 2 900 | 500 | 1 400 | Мало-этажная застройка | |
| 16 | 12/1 | Многоквартирные и одноквартирные (блокированные и отдельно стоящие) жилые дома | 4 099 | 770 | 1 490 | Мало-этажная застройка | |
| Итого малоэтажная жилая застройка: | | | 171 128 | 33 320 | 81 900 | | |
| Среднеэтажная жилая застройка: | | | | | | | |
| 17 | 6/1 | Многоквартирный жилой дом (жилые дома) со встроенно-пристроенными помещениями коммерческого и социально-культурного назначения | 47 919 | 8 035 | 47 010 / | Средне-этажная застройка | |

| | | | | | | | |
|---|-------|--|----------------|----------------|----------------------------|--------------------------|--|
| 18 | 6/6 | Многоквартирный жилой дом (жилые дома) со встроенно-пристроенными помещениями коммерческого и социально-культурного назначения | 30 959 | 5 260 | 30 780 / | Средне-этажная застройка | |
| 19 | 6/8 | Многоквартирный жилой дом (жилые дома) со встроенно-пристроенными помещениями коммерческого и социально-культурного назначения | 34 961 | 5 475 | 32 050 / | Средне-этажная застройка | |
| 20 | 6/10 | Многоквартирный жилой дом (жилые дома) со встроенно-пристроенными помещениями коммерческого и социально-культурного назначения | 17 714 | 4 941 | 15 560 / | Средне-этажная застройка | |
| Итого среднеэтажная жилая застройка: | | | 131 553 | 23 711 | 125 400 / 71 530 | | |
| Многоэтажная жилая застройка: | | | | | | | |
| 21 | 3-2/1 | Многоквартирные жилые дома со встроенно-пристроенными помещениями коммерческого и социально-культурного назначения и встроенно-пристроенными и/или отдельно стоящими надземными и подземными автостоянками | 61 816 | 18 922 | 166 228 90 120 | Много-этажная застройка | |
| 22 | 4/1 | Многоквартирный жилой дом (жилые дома) со встроенно-пристроенными помещениями коммерческого и социально-культурного назначения и встроенно-пристроенным или наземным закрытым паркингом | 35 643 | 10 385 | 137 100 / | Много-этажная застройка | |
| 23 | 4/3 | Многоквартирный жилой дом (жилые дома) со встроенно-пристроенными помещениями коммерческого и социально-культурного назначения и встроенно-пристроенным или наземным закрытым паркингом | 41 983 | 15 030 | 142 670 / | Много-этажная застройка | |
| 24 | 5/1 | Многоквартирный жилой дом (жилые дома) со встроенно-пристроенными помещениями коммерческого и социально-культурного назначения и встроенно-пристроенным или наземным закрытым паркингом | 14 843 | 2 810 | 22 430 / | Много-этажная застройка | |
| 25 | 5/4 | Многоквартирный жилой дом (жилые дома) со встроенно-пристроенными помещениями коммерческого и социально-культурного назначения и встроенно-пристроенным или наземным закрытым паркингом | 14 124 | 4 810 | 29 500 / | Много-этажная застройка | |
| 26 | 5/5 | Многоквартирный жилой дом (жилые дома) со встроенно-пристроенными помещениями коммерческого и социально-культурного назначения и встроенно-пристроенным или наземным закрытым паркингом | 37 627 | 12 200 | 145 850 / | Много-этажная застройка | |
| 27 | 5/6 | Многофункциональный комплекс, включающий в себя жилые дома и здания коммерческого, офисного и социально-культурного назначения со встроенно-пристроенным или наземным закрытым паркингом | 32 495 | 11 400 | 158 492 / | Много-этажная застройка | |
| 28 | 5/7 | Многоквартирный жилой дом (жилые дома) со встроенно-пристроенными помещениями коммерческого, офисного и социально-культурного назначения и встроенно-пристроенным или наземным закрытым паркингом | 34 892 | 11 750 | 125 650 / | Много-этажная застройка | |
| Итого многоэтажная жилая застройка: | | | 273 423 | 87 307 | 927 920 / 457 770 | | |
| Итого жилая застройка: | | | 576 104 | 144 338 | 1 135 220 / 611 200 | | |
| Формируемые земельные участки, предоставляемые для размещения объектов нежилого назначения (общественно-деловая застройка) | | | | | | | |
| 29 | 1/1 | Объекты делового, общественного и коммерческого назначения | 7 582 | 3 650 | 9 750 | до 20 | |
| 30 | 1/2 | Объекты делового, общественного и коммерческого назначения | 2 005 | 1 400 | 4 870 | до 20 | |
| 31 | 2/1 | Администрация, здание жилищно-эксплуатационной службы, торговые объекты | 4 264 | 2500 | 8 600 | до 12 | |
| 32 | 5/8 | Торговые объекты, физкультурно-оздоровительные сооружения, гостиницы, предприятия общественного питания, культурный центр | 8 905 | 7 100 | 32 050 | до 30 | |
| 33 | 6/3 | Строительство, реконструкция и эксплуатация культурных объектов | 5 048 | 4 038 | 16 152 | до 40 | |
| 34 | 6/11 | Объекты делового, общественного и коммерческого назначения | 9 920 | 5 900 | 14 750 | до 20 | |
| 35 | 7/1 | Объекты делового, общественного и коммерческого назначения | 88 354 | 39 750 | 94 350 | до 20 | |
| 36 | 7/2 | Объекты делового, общественного и коммерческого назначения | 34 646 | 15 580 | 42 100 | до 20 | |
| 37 | 8/1 | Объекты делового, общественного и коммерческого назначения | 45 136 | 20 375 | 55 000 | до 20 | |
| 38 | 8/2 | Объекты делового, общественного и коммерческого назначения | 22 915 | 10 300 | 27 800 | до 20 | |
| 39 | 8/3 | Объекты делового, общественного и коммерческого назначения | 41 476 | 18 650 | 50 400 | до 20 | |
| 40 | 9/1 | Объекты делового, общественного и коммерческого назначения | 74 618 | 35 600 | 93 200 | до 20 | |
| 41 | 10/1 | Объекты делового, общественного и коммерческого назначения | 6 261 | 2 800 | 7 600 | до 20 | |
| 42 | 10/10 | Объекты делового, общественного и коммерческого назначения | 1 044 | 626 | 3 756 | до 20 | |
| 43 | 16/1 | Объекты делового, общественного и коммерческого назначения | 114 176 | 51 400 | 124 800 | до 20 | |
| 44 | 18/1 | Объекты делового, общественного и коммерческого назначения | 15 036 | 7 750 | 20 920 | до 20 | |
| 45 | 26/1 | Объекты делового, общественного и коммерческого назначения | 8 817 | 4 000 | 10 800 | до 20 | |
| 46 | 26/2 | Объекты делового, общественного и коммерческого назначения | 23 090 | 10 370 | 28 010 | до 20 | |
| 47 | 26/4 | Объекты делового, общественного и коммерческого назначения | 48 248 | 29 000 | 98 600 | до 30 | |
| 48 | 26/5 | Объекты инженерной и транспортной инфраструктуры для обеспечения объектов делового, общественного и коммерческого назначения | 11 429 | - | - | - | |
| 49 | 26/6 | Объекты делового, общественного и коммерческого назначения | 67 971 | 40 800 | 138 800 | до 30 | |
| 50 | 26/7 | Объекты инженерной и транспортной инфраструктуры для обеспечения объектов делового, общественного и коммерческого назначения | 4 633 | - | - | - | |
| 51 | 26/8 | Объекты инженерной и транспортной инфраструктуры для обеспечения объектов делового, общественного и коммерческого назначения | 6 284 | - | - | - | |
| 52 | 26/9 | Объекты делового, общественного и коммерческого назначения | 39 241 | 23 600 | 80 500 | до 30 | |

| | | | | | | |
|--|--------|--|----------------|----------------|------------------|-------|
| 53 | 26/10 | Объекты инженерной и транспортной инфраструктуры для обеспечения объектов делового, общественного и коммерческого назначения | 3 012 | - | - | - |
| 54 | 26/11 | Объекты инженерной и транспортной инфраструктуры для обеспечения объектов делового, общественного и коммерческого назначения | 4 002 | - | - | - |
| 55 | 26/12 | Объекты делового, общественного и коммерческого назначения | 53 533 | 32 120 | 109 300 | до 30 |
| 56 | 26/13 | Объекты инженерной и транспортной инфраструктуры для обеспечения объектов делового, общественного и коммерческого назначения | 2 682 | - | - | - |
| 57 | 26/14 | Объекты инженерной и транспортной инфраструктуры для обеспечения объектов делового, общественного и коммерческого назначения | 5 337 | - | - | - |
| 58 | 26/15 | Объекты делового, общественного и коммерческого назначения | 13 839 | 8 303 | 28 400 | до 30 |
| 59 | 26/16 | Объекты делового, общественного и коммерческого назначения | 10 468 | 6 250 | 21 500 | до 30 |
| 60 | 26/17 | Объекты инженерной и транспортной инфраструктуры для обеспечения объектов делового, общественного и коммерческого назначения | 1 389 | - | - | - |
| 61 | 29/2 | Объекты делового, общественного и коммерческого назначения | 17 325 | 6 700 | 15 000 | до 20 |
| Итого: | | | 802 686 | 388 562 | 1 137 008 | |
| Формируемые земельные участки, предоставляемые для размещения объектов нежилого назначения (Объект производственного, коммунально-складского, инженерного и административного назначения IV или V класса опасности) | | | | | | |
| 62 | 13/1 | Объекты производственного, коммунально-складского, инженерного и административного назначения IV или V класса опасности | 35 235 | 17 680 | 31 800 | до 20 |
| 63 | 13/2 | Объекты производственного, коммунально-складского, инженерного и административного назначения IV или V класса опасности | 9 342 | 4 700 | 8 400 | до 20 |
| 64 | 13/3 | Объекты производственного, коммунально-складского, инженерного и административного назначения IV или V класса опасности | 74 303 | 37 000 | 66 600 | до 30 |
| 65 | 13/4 | Объекты производственного, коммунально-складского, инженерного и административного назначения IV или V класса опасности | 143 398 | 65 000 | 117 000 | до 30 |
| 66 | 13/5 | Объекты производственного, коммунально-складского, инженерного и административного назначения IV или V класса опасности | 22 396 | 11 209 | 20 170 | до 30 |
| 67 | 13/6 | Объекты производственного, коммунально-складского, инженерного и административного назначения IV или V класса опасности | 19 407 | 9 540 | 17 140 | до 30 |
| 68 | 13/7 | Объекты производственного, коммунально-складского, инженерного и административного назначения IV или V класса опасности | 6 569 | 3 300 | 6 850 | до 30 |
| 69 | 13/8 | Объекты производственного, коммунально-складского, инженерного и административного назначения IV или V класса опасности | 37 148 | 19 180 | 34 500 | до 30 |
| 70 | 13/9 | Объекты производственного, коммунально-складского, инженерного и административного назначения IV или V класса опасности | 21 986 | 11 580 | 20 850 | до 30 |
| 71 | 15/1 | Объекты производственного, коммунально-складского, инженерного и административного назначения IV или V класса опасности | 33 399 | 17 760 | 31 970 | до 20 |
| 72 | 15/2 | Объекты производственного, коммунально-складского, инженерного и административного назначения IV или V класса опасности | 29 201 | 15 780 | 28 410 | до 20 |
| 73 | 15/3 | Объекты производственного, коммунально-складского, инженерного и административного назначения IV или V класса опасности | 28 217 | 15 200 | 27 360 | до 20 |
| 74 | 17/1 | Объекты производственного, коммунально-складского, инженерного и административного назначения IV или V класса опасности | 34 622 | 15 460 | 27 860 | до 20 |
| 75 | 20/2 | Объекты производственного, коммунально-складского, инженерного и административного назначения IV или V класса опасности | 787 709 | 350 000 | 875 000 | до 20 |
| 76 | 21/2 | Объекты производственного, коммунально-складского, инженерного и административного назначения IV или V класса опасности | 9 293 | 4 500 | 11 250 | до 20 |
| 77 | 21/3 | Объекты производственного, коммунально-складского, инженерного и административного назначения IV или V класса опасности | 7 823 | 3 900 | 9 750 | до 20 |
| 78 | 21/4 | Объекты производственного, коммунально-складского, инженерного и административного назначения IV или V класса опасности | 58 021 | 20 300 | 50 070 | до 20 |
| 79 | 22-1/1 | Объекты производственного, коммунально-складского, инженерного и административного назначения IV или V класса опасности | 109 681 | 66 130 | 164 925 | до 40 |
| 80 | 22-1/2 | Объекты производственного, коммунально-складского, инженерного и административного назначения IV или V класса опасности | 38 887 | 23 300 | 58 250 | до 40 |
| 81 | 22-2/1 | Объекты производственного, коммунально-складского, инженерного и административного назначения IV или V класса опасности | 93 847 | 56 300 | 140 750 | до 20 |
| 82 | 24/1 | Объекты производственного, коммунально-складского, инженерного и административного назначения IV или V класса опасности | 3 816 | 1 850 | 4 700 | до 20 |
| 83 | 24/2 | Объекты производственного, коммунально-складского, инженерного и административного назначения IV или V класса опасности | 6 456 | 3 200 | 8 000 | до 20 |
| 84 | 24/3 | Объекты производственного, коммунально-складского, инженерного и административного назначения IV или V класса опасности | 20 102 | 9 500 | 23 750 | до 20 |
| 85 | 24/4 | Объекты производственного, коммунально-складского, инженерного и административного назначения IV или V класса опасности | 23 155 | 11 500 | 28 700 | до 20 |
| 86 | 24/5 | Объекты производственного, коммунально-складского, инженерного и административного назначения IV или V класса опасности | 13 142 | 6 500 | 16 250 | до 20 |
| 87 | 25/1 | Объекты производственного, коммунально-складского, инженерного и административного назначения IV или V класса опасности | 5 000 | 2 500 | 6 250 | до 20 |
| 88 | 25/2 | Объекты производственного, коммунально-складского, инженерного и административного назначения IV или V класса опасности | 4 025 | 2 000 | 5 000 | до 20 |
| 89 | 26/19 | Объекты производственного, коммунально-складского, инженерного и административного назначения IV или V класса опасности | 120 469 | 72 200 | 180 500 | до 20 |
| 90 | 26/20 | Объекты производственного, коммунально-складского, инженерного и административного назначения IV или V класса опасности | 57 184 | 34 300 | 85 750 | до 20 |
| 91 | 30/1 | Объекты производственного, коммунально-складского, инженерного и административного назначения IV или V класса опасности | 243 398 | 146 000 | 292 000 | до 40 |
| 92 | 30/2 | Объекты производственного, коммунально-складского, инженерного и административного назначения IV или V класса опасности | 98 678 | 59 920 | 150 000 | до 40 |
| 93 | 30/3 | Объекты производственного, коммунально-складского, инженерного и административного назначения IV или V класса опасности | 181 912 | 109 000 | 190 000 | до 40 |
| 94 | 31/1 | Объекты производственного, коммунально-складского, инженерного и административного назначения IV или V класса опасности | 5 701 | 1 700 | 78 900 | до 30 |
| 95 | 31/2 | Объекты производственного, коммунально-складского, инженерного и административного назначения IV или V класса опасности | 4 900 | 1 200 | 7 200 | до 30 |
| 96 | 31/3 | Объекты производственного, коммунально-складского, инженерного и административного назначения IV или V класса опасности | 30 523 | 7 000 | 42 000 | до 30 |

| | | | | | | |
|--|-------|---|------------------|------------------|------------------|-------|
| 97 | 31/4 | Объекты производственного, коммунально-складского, инженерного и административного назначения IV или V класса опасности | 25 459 | 8 000 | 48 000 | до 30 |
| 98 | 31/5 | Объекты производственного, коммунально-складского, инженерного и административного назначения IV или V класса опасности | 22 894 | 7 000 | 35 000 | до 30 |
| 99 | 31/6 | Объекты производственного, коммунально-складского, инженерного и административного назначения IV или V класса опасности | 23 157 | 7 000 | 35 000 | до 30 |
| 100 | 31/7 | Объекты производственного, коммунально-складского, инженерного и административного назначения IV или V класса опасности | 11 850 | 3 500 | 17 500 | до 30 |
| 101 | 31/8 | Объекты производственного, коммунально-складского, инженерного и административного назначения IV или V класса опасности | 18 715 | 6 500 | 32 500 | до 30 |
| 102 | 31/9 | Объекты производственного, коммунально-складского, инженерного и административного назначения IV или V класса опасности | 52 277 | 25 800 | 46 450 | до 30 |
| 103 | 32/1 | Объекты производственного, коммунально-складского, инженерного и административного назначения IV или V класса опасности | 11 044 | 5 500 | 12 400 | до 20 |
| 104 | 32/2 | Объекты производственного, коммунально-складского, инженерного и административного назначения IV или V класса опасности | 98 382 | 49 300 | 111 000 | до 20 |
| Итого: | | | 2 682 723 | 1 348 789 | 3 205 755 | |
| Объекты инженерной и транспортной инфраструктуры, расположенные в границах красных линий сформированных кварталов | | | | | | |
| 105 | 14/1 | Канализационные очистные хозяйственно-бытового стока | 9 975 | | | |
| 106 | 18/2 | Объекты инженерной и транспортной инфраструктуры | 24 373 | | | |
| 107 | 19/1 | Канализационные очистные хозяйственно-бытового стока | 28 088 | | | |
| 108 | 19/2 | Объекты инженерной и транспортной инфраструктуры | 8 913 | | | |
| 109 | 20/1 | Пожарное депо на 8 автомобилей | 13 310 | | | |
| 110 | 27/1 | Объекты инженерной и транспортной инфраструктуры | 11 505 | | | |
| Итого: | | | 96 164 | | | |
| Участки выделенные для благоустройства и озеленения территории | | | | | | |
| 111 | 2/3 | Пешеходная благоустроенная территория с возможностью проезда автотранспорта | 2 222 | | | |
| 112 | 2/5 | Пешеходная благоустроенная территория с возможностью проезда автотранспорта | 1 167 | | | |
| 113 | 2/7 | Пешеходная благоустроенная территория с возможностью проезда автотранспорта | 2 809 | | | |
| 114 | 4/2 | Пешеходная благоустроенная территория с возможностью проезда автотранспорта | 4791 | | | |
| 115 | 5/2 | Пешеходная благоустроенная территория с возможностью проезда автотранспорта | 1 350 | | | |
| 116 | 5/3 | Пешеходная благоустроенная территория с возможностью проезда автотранспорта | 1 245 | | | |
| 117 | 6/2 | Пешеходная благоустроенная территория с возможностью проезда автотранспорта | 5 538 | | | |
| 118 | 6/5 | Пешеходная благоустроенная территория с возможностью проезда автотранспорта | 5 081 | | | |
| 119 | 6/7 | Пешеходная благоустроенная территория с возможностью проезда автотранспорта | 4 667 | | | |
| 120 | 26/3 | Озеленение и благоустройство территории, детские и спортивные площадки, площадки для отдыха | 24 498 | | | |
| 121 | 26/18 | Озеленение и благоустройство территории, сооружения для досуга и отдыха | 19 492 | | | |
| Итого: | | | 72 860 | | | |
| Территории перспективного развития | | | | | | |
| 122 | 18/3 | Зона перспективного развития | 68 331 | | | |
| 123 | 19/3 | Зона перспективного развития | 62 393 | | | |
| 124 | 21/1 | Зона перспективного развития | 273 127 | | | |
| 125 | 23/1 | Зона перспективного развития | 35 299 | | | |
| 126 | 28/1 | Зона перспективного развития | 12 178 | | | |
| 127 | 29/1 | Зона перспективного развития | 165 652 | | | |
| Итого: | | | 616 980 | | | |

3. Положение о характеристиках планируемого развития территории

| | Наименование показателя | Единица измерения | Современное состояние | На расчетный год |
|-------|---|-------------------------------|-----------------------|------------------|
| 1. | Использование территории | | | |
| 1.1 | Площадь проектируемой территории – всего, | Га | 728, 5257 | 728, 5257 |
| 1.1.1 | в том числе территории: | | | |
| | Территории зон размещения объектов капитального строительства (без учета зоны перспективного развития), всего: с выделением | Га | - | 434, 8152 |
| | - зон размещения объектов социально-культурного назначения | Га | - | 11, 7615 |
| | - зон размещения объектов жилого назначения, всего | Га | - | 57, 6104 |
| | в том числе: | | | |
| | Малозэтажное | Га | - | 17, 1128 |
| | Среднеэтажное | Га | - | 13, 1553 |
| | Многоэтажное | Га | - | 27, 3423 |
| | - зон размещения объектов делового, общественного и коммерческого назначения | Га | - | 80, 2686 |
| | - зон размещения производственных, коммунально-складских, инженерных и административных объектов IV –V классов опасности | Га | - | 268, 2723 |
| | - зон размещения объектов инженерно-транспортной инфраструктуры (в границах кварталов) | Га | - | 9, 6164 |
| 1.1.2 | Территория зон размещения линейных объектов инженерной и транспортной инфраструктуры | Га | - | 232,0125 |
| 1.1.3 | Территория общего пользования (в границах кварталов): | Га | - | 7, 2860 |
| | - зеленых назначений общего пользования | Га | - | 7, 2860 |
| 1.1.4 | Территории перспективного развития | Га | - | 61, 6980 |
| 2 | Параметры застройки территории, в среднем по жилым кварталам, в том числе по зонам размещения объектов капитального строительства | | | |
| 2.1 | Коэффициент застройки K1 до | % | - | 35 |
| 2.2 | Плотность застройки, не более в границах расчетного элемента планировочной структуры | кв.м.общ.пл.квартир./га | - | 8 225 |
| 3. | Население | | | |
| 3.1 | Численность населения | тыс. чел. | - | 20 373 |
| 3.2 | Плотность населения, не более в границах расчетного элемента планировочной структуры | чел./га | - | 274 |
| 3.3 | Жилищная обеспеченность | м.кв. площади квартир/чел. | - | 30 |
| 4. | Жилищный фонд | | | |
| 4.1 | Максимальная общая площадь квартир (с учетом площади облокированных одноквартирных домов) | кв.м. общей площади квартир | - | 611 200 |
| 4.2 | Этажность жилой застройки (жилых этажей) / средняя высота этажа от чистого пола до потолка | Этаж / м | - | 1-12/3 |
| 4.3 | Новое жилищное строительство (с учетом всех зданий и сооружений на территории жилых участков) | кв.м. общей площади | - | 1 135 220 |
| 5 | Объекты социально-культурного и коммунально-бытового обслуживания населения | | | |
| 5.1 | Детские дошкольные учреждения | всего мест/норма на 1000 чел. | - | 1280/60 |

| | | | | |
|------|---|---|---|-------------------------------|
| 5.2 | Общеобразовательные школы | всего учащихся/ норма на 1000 чел. | - | 2275/91 |
| 5.3 | Поликлиника для взрослых | всего посещений в смену/ норма на 1000 чел. | - | 200/задание на проектирование |
| 5.4 | Поликлиника для детей | всего посещений в смену/ норма на 1000 чел. | - | 80/задание на проектирование |
| 5.5 | Аптека | Объект/ норма на 10000 чел. | | 2/1 |
| 5.6 | Раздаточные пункты детской молочной кухни | всего п./п. в сут./ норма на 1000 чел. | | 82/4 |
| 5.7 | Магазины продовольственных товаров | м. кв. общ. пл./ норма на 1000 чел. | | 1500/70 |
| 5.8 | Магазины непродовольственных товаров | м. кв. общ. пл./ норма на 1000 чел. | | 700/30 |
| 5.9 | Предприятия общественного питания | м. кв. общ. пл./ норма на 1000 чел. | | 380/40 |
| 5.10 | Учреждения досуга и любительской деятельности | м. кв. пола / норма на 1000 чел. | | 1050/50 |
| 5.11 | Физкультурно-спортивные сооружения | м. кв. пола / норма на 1000 чел. | | 1600/75 |
| 5.12 | Пункт приема прачечной и химчистки | кг в смену/ норма на 1000 чел. | | 2700/120 |
| 5.13 | Филиалы сбербанков | место / норма на 2500 чел. | | 12/1 |
| 5.14 | Отделение связи | Объект/ норма на 10000 чел. | | 2 |
| 5.15 | Здание жилищно-эксплуатационных служб | Объект/ норма на 20000 чел. | | 1 |

4. Положение о характеристиках развития системы социального обслуживания территории

Проектом планировки предлагается размещение на формируемых земельных участках отдельно стоящих объектов социально-культурного и коммунально-бытового обслуживания населения повседневного уровня:

Предусмотрено строительство объектов образования из расчета предполагаемой численности населения 20 373 человек:

- общеобразовательное учреждение на 1100 мест на земельном участке 3-1/1, общеобразовательное учреждение на 825 мест на земельном участке и 6/4 и одно общеобразовательное учреждение на 350 мест на участке 10/4;
- одно детское дошкольное образовательное учреждение на 380 мест на земельном участке 6/9 и одно детское дошкольное образовательное учреждение на 190 мест на земельном участке 10/5;
- встроено-пристроенные детские дошкольные учреждения:
- на участке 3-2/1 на 150 мест
- на участке 4/1 на 150 мест
- на участке 4/3 на 150 мест
- на участке 5/1 на 110 мест
- на участке 5/5 на 150 мест

Количество мест в детских дошкольных учреждениях может быть откорректировано на последующих стадиях проектирования при условии уменьшения численности населения, указанной в данном проекте, в соответствии с формулой расчета, указанной в Региональных нормативах градостроительного проектирования Ленинградской области.

Предусмотрено строительство объектов здравоохранения:

- поликлиника для взрослых не менее чем на 200 посещений в смену и поликлиника для детей не менее чем на 80 посещений в смену на земельном участке 11/1;

- две аптеки, размещаемые во встроено-пристроенных помещениях жилых домов на земельных участках 4/3 и 6/3.

Предусмотрено строительство здания администрации и жилищно-эксплуатационной службы на участке 2/1.

Предусмотрено строительство объектов физкультуры и спорта на земельном участке 11/1:

- спортивно-оздоровительный комплекс с площадью спортивных залов не менее чем 580 кв.м площади пола.

Предусмотрено строительство объектов культуры на земельном участке 5/8:

- учреждений досуга и любительской деятельности не менее чем 1050 кв.м. площади пола.

Предусмотрено строительство:

- предприятий торговли 2200 кв.м торговой площади;
 - предприятий питания на 820 посадочных мест;
 - раздаточный пункт детской молочной кухни на 82 порций в сутки;
 - два пункта приема прачечной и химчистки на 2700 кг белья в смену, всего.
- Предусмотрено строительство административных объектов:
- два отделения связи;
 - два филиала сбербанка на 11 мест всего;
 - опорный пункт правопорядка 175 кв.м площади;
 - объект жилищно-эксплуатационной службы.

5. Положение о характеристиках развития системы транспортного обслуживания территории

В целях эффективного использования проектируемой территории проектом планировки предлагается следующее развитие улично-дорожной сети района:

1. Строительство проектируемых съездов (с КАД) – 5
2. Строительство проектируемых транспортных колец-развязок – 10
3. Строительство проектируемых улиц – 8
4. Строительство проектируемых проездов – 9
5. Увязка проектируемых улиц и дорог с сформировавшейся улично-дорожной сетью.

С целью обеспечения транспортной доступностью многофункционального комплекса «Евроград» разработан проект реконструкции транспортной развязки у деревни Порошкино на базе существующего путепровода.

Данная транспортная развязка предусматривает разделение движения грузового и легкового транспорта в производственную зону, а также движение легкового транспорта в жилую и общественно-деловую зону застройки. Транспортная развязка соединяется сетью дорог с транспортной развязкой Семейного торгового центра «МЕГА-Парнас», что дополнительно позволяет увязать движение на территории как с КАД, так и с Приозерским шоссе.

Предусмотрены транспортные связи с региональными дорогами «Корабсельки – Порошкино», ул. Пасечная деревни Порошкино.

Для обеспечения комфортного уровня пешеходной доступности проектом предусмотрено устройство остановочных пунктов в пределах проектируемой территории.

Организация потоков транспорта, пешеходов предполагает выделение в красных линиях территорий общего пользования:

- главных улиц – с организацией проезжей части шириной не менее 12,0 м с тротуарами вдоль них и озеленением (ширина в красных линиях 25–60 м);
- улиц в жилой и производственной застройке с организацией проезжей части шириной не менее 7,0 м с тротуарами вдоль них и озеленением (ширина в красных линиях 7–30 м);

Для обеспечения внутриквартального доступа к зданиям и сооружениям предполагается устройство сети проездов в жилой и производственной застройке с организацией проезжей части шириной не менее 6,0 м с тротуарами вдоль них.

В жилых кварталах предусматривается организация подъездов к группам жилых домов с разворотными площадками и стоянками.

Предусмотрено для постоянного и временного хранения личного автотранспорта жителей:

- размещение встроженных, встроено-пристроенных и отдельно стоящих автостоянок в многоквартальных жилых домах и на участках жилых домов общей вместимостью 6947 машино-мест;
- размещение на открытых стоянках на селитебной территории 1091 машино-место;
- в зоне индивидуальной застройки хранение личного автотранспорта на приусадебных участках.

Расчет потребности жилой застройки в машино-местах производился исходя из нормативного показателя 345 машино-мест на 1000 жителей.

На участках с встроено-пристроенными помещениями нежилого назначения предусмотрены дополнительные машино-места для нормативного обеспечения посетителей и служащих необходимым количеством машино-мест.

Предусмотрено для временного хранения личного автотранспорта в зонах общественно-деловой и производственной застройки размещение открытых и встроено-пристроенных автостоянок на территории учреждений и предприятий, общей вместимостью около 15 069 машино-мест.

Для улучшения транспортной доступности района также рекомендуется реконструировать Ольгинскую улицу до параметров магистрали районного значения с продолжением до пос. Порошкино. Для пересечения с КАД в разных уровнях уже построен путепровод с подходами, к которому сегодня подходит грунтовая дорога.

С целью обеспечения транспортной доступностью многофункционального комплекса «Евроград» разработан проект реконструкции транспортной развязки у деревни Порошкино на базе существующего путепровода.

Данная транспортная развязка предусматривает разделение движения грузового и легкового транспорта в производственную зону, а также движение легкового транспорта в жилую и общественно-деловую зону застройки. Транспортная развязка соединяется сетью аркадных дорог с транспортной развязкой Семейного торгового центра «МЕГА Парнас», что дополнительно позволяет увязать движение на территории как с КАД, так и с Приозерским шоссе.

Предусмотрены транспортные связи с региональными дорогами «Корабсельки – Порошкино», ул. Пасечная деревни Порошкино.

6. Положение о характеристиках планируемого развития системы инженерно-технического обеспечения территории

1. Водоснабжение

Предусмотрена подача воды питьевого качества к проектируемой застройке из системы коммунального водоснабжения от водопроводной насосной станции, расположенной в районе Нежилой зоны «Парнас» общим расходом 17675 куб.м/сут., (с учетом перспективы максимального развития территорий общей площадью 728,53 га),

в том числе на:

- хозяйственно-питьевые нужды – 17108,5 куб.м/сут.,
- полив территории – 566,5 куб.м/сут.

Предусмотрено наружное пожаротушение 15 л/с от пожарных гидрантов на коммунальной сети водопровода проектируемой сети.

Водоснабжение проектируемой застройки I очереди строительства МФК «Евроград» в границах дер. Порошкино площадью 285 га составляет 14730 м³/сут.

Для обеспечения надёжного и бесперебойного водоснабжения на территории проектирования планируется единый хозяйственно-питьевой и противопожарный водопровод.

Подача воды питьевого качества предусматривается из системы коммунального водоснабжения от водоводов по пр. Энгельса, согласно условий на подключение № 302-27-7176/13-0-1 от 12.07.2013 г., выданных ГУП «Водоканал г. Санкт-Петербурга». Проектом предусмотрены кольцевые сети ф 560 мм по ГОСТ 18599-2001.

2. Водоотведение.

Канализация хозяйственно-бытовая

Расчетный расход сточных вод с территории 728,53 га составляет 17108,5 куб.м/сут. (с учетом перспективы максимального развития территорий).

Расчетный расход сточных вод с территории I очереди строительства МФК «Евроград» в границах дер. Порошкино площадью 285 га составляет 14063,313 куб.м.

Предусмотрено отведение хозяйственно-бытовых сточных вод от всех зданий выпусками диаметром 110 мм во внутриплощадочную сеть хозяйственно-бытовой канализации. Далее стоки хозяйственной канализации принимаются самотеком канализационной насосной станцией (КНС в южной части МФК «Евроград» с внешней стороны КАД) и распределяются:

- в объеме 1000 куб.м., напорным коллектором в восточном направлении, вдоль внешнего кольца КАД с проколом под Новоприозерским шоссе («а/д от Санкт-Петербурга через Приозерск, Сортовалу до Петрозаводска») в районе автомобильной развязки «пр. Энгельса – КАД» через узел учета стоков в канализационную систему Санкт-Петербурга в районе Нежилой зоны «Парнас» (8-й Верхний пер.), согласно письму ГУП Водоканала СПб № 300-28-16936/12103 от 26.10.2012 г., техническим условиям ГУП Водоканала СПб № 300-28-20408/12-04 от 06.12.2013 г., условий подключения №302-27-7176/13-0-1 от 12.07.2013 г., выданным ГУП «Водоканал г. Санкт-Петербург»;
- в объеме 13063,313 куб.м напорным коллектором в северном направлении на проектируемые очистные сооружения дер. Порошкино, откуда очищенные стоки хозяйственной канализации с помощью КНС очистных сооружений напорным коллектором транспортируются к точке сброса в реку Старожиловка у западной границе МФК «Евроград» в районе стекольной фабрики в соответствии с письмами Невско-Ладожского БВУ от 07.10.2013 г. № Р6-37-6675 «Об отводе сточных вод» и № Р6-37-3173 от 10.06.2014 г.

Дождевая канализация.

Общий годовой объем ливневых, талых вод и стока от мойки дорожных покрытий составляет 2101095,62 куб.м/год (с учетом перспективы максимального развития территорий общей площадью 728,53 га).

Расход поверхностных сточных вод отводимых в аккумулирующий резервуар (резервуар дождевой канализации) с участка строительства I очереди застройки МФК «Евроград», площадью 285,0 (га) составляет 13010,6 л/с, расход очищенных поверхностных сточных вод в реку Старожиловку с ЛОС поверхностного стока – 184,2 л/сек в соответствии с письмами Невско-Ладожского БВУ от 07.10.2013 г. № Р6-37-6675 «Об отводе сточных вод» и № Р6-37-3173 от 10.06.2014 г.

Предусмотрено строительство на территории проектируемой застройки I очереди строительства МФК «Евроград» сети дождевой канализации, аккумулирующего резервуара (резервуар дождевой канализации) на 7000 куб.м, локальных очистных сооружений поверхностного стока (ЛОС) для очистки поверхностных стоков, поступающих в сеть дождевой канализации с территории застройки, КНС для подачи поверхностного стока из аккумулирующего резервуара на ЛОС и аварийной системы для сброса вод поверхностного стока при переполнении резервуара дождевой канализации в случае выпадения осадков сверх расчетного.

Дождевые стоки собираются с территории двумя потоками, принимаются системой дождевой канализации от ждприемников с асфальтированных проездов, автостоянок, тротуаров, газонов и поступают во внутриквартальную сеть дождевой канализации, далее по сети дождевой канализации поверхностные стоки самотеком поступают в аккумулирующий резервуар и с помощью КНС перекачиваются на ЛОС поверхностного стока, откуда очищенные поверхностные стоки самотеком поступают в прилегающую мелиоративную канаву (проходящую под КАД) и транспортируются в реку Старожиловку, в соответствии с письмами Невско-Ладожского БВУ от 07.10.2013 г. № Р6-37-6675 «Об отводе сточных вод» и от 10.06.2014 г. № Р6-37-3173.

3. Электроснабжение и теплоснабжение.

Электрическая мощность вновь проектируемых объектов на рассматриваемой территории, на шинах 10 кВ источника электроснабжения ориентировочно составит ~ 96,7 МВА.

Предусматривается строительство новых источников электроснабжения (ПС) 110/10 кВ «Бугры-Порошкино» (ТУ на технологическое присоединение электроустановок ООО «Северо-Западная энерго-ресурсная компания» от 12.11.2010 г; в соответствии с Договором № ОА-2313-09/8752-9-09) и 110/10 кВ «Русская деревня» на территории I очереди строительства МФК «Евроград» (ТУ для присоединения к электрическим сетям ООО «Северо-Западная энерго-ресурсная компания» от 14.03.2014 г., в соответствии с Договором № 919-14026).

Предусмотрено теплоснабжение проектируемых потребителей территории – локальное, от новых собственных котельных и котлоагрегатов, работающих на природном газе, в связи с отсутствием источников централизованного теплоснабжения. Котельные и котлоагрегаты могут быть расположены в технических этажах зданий (как на уровне цокольного этажа, так и дополнительного технического этажа наверху жилого дома). При определении этажности жилого дома технический этаж (либо внизу, либо сверху здания) в расчет жилых этажей не принимается.

4. Газоснабжение

Предусмотрено использование природного газа в проектируемой застройке на нужды отопления, вентиляции, горячего водоснабжения и пищевого приготовления потребителей от ГРС «Красная Зорька» в объеме 87 264 куб.м/час, (с учетом перспективы максимального развития территорий общей площадью 728,53 га), в том числе:

- на нужды теплоснабжения – 86 343 куб.м/час;
- на нужды пищевого приготовления – 921 куб.м/час.

Газоснабжение территории I очереди строительства МФК «Евроград» (площадь 285,0 га) осуществляется начиная со II квартала 2014 года через ГРС «Красная Зорька», в соответствии с письмом ООО «Газпром Трансгаз Санкт-Петербург» №10/19661 от 04.10.2013 г. «О технической возможности транспортировки газа» в объемах:

- годовой объем газопотребления – Q_{макс} = 72,250 тыс. куб. м/год;
- максимальный часовой расход прир. газа Q_{макс час} = 3000 куб. м/час.

Газоснабжение территории I очереди строительства МФК «Евроград» (площадь 285,0 га) осуществляется после реконструкции ГРС «Красная Зорька», в соответствии с письмом ООО «Газпром Трансгаз Санкт-Петербург» № 10/19661 от 04.10.2013 г. «О технической возможности транспортировки газа», письма ОАО «Леноблгаз» № 2/20/2-647 от 14.02.2013 г. «О технической возможности газоснабжения многофункционального комплекса» в объемах:

- годовой объем газопотребления – Q_{макс} = 77,250 млн. куб. м/год;
- суммарный часовой расход прир. газа Q_{макс час} = 34712,1 куб. м/час.

Газоснабжение территории проектирования МФК «Евроград» осуществляется газопроводом среднего давления, подключаемым у северной границы проектирования (ул. Пасечная д. Порошкино) к ПГБ (пункт газораспределительный блочный) газопровода высокого давления II категории, подключаемого к ГРС «Красная Зорька» в соответствии с ТУ ОАО «Леноблгаз» № 2/20/2-979/138 от 06.03.2013 г. и ТУ № 2/20/2-2545/141.

Проектом предлагается размещение основных объектов инженерной инфраструктуры:

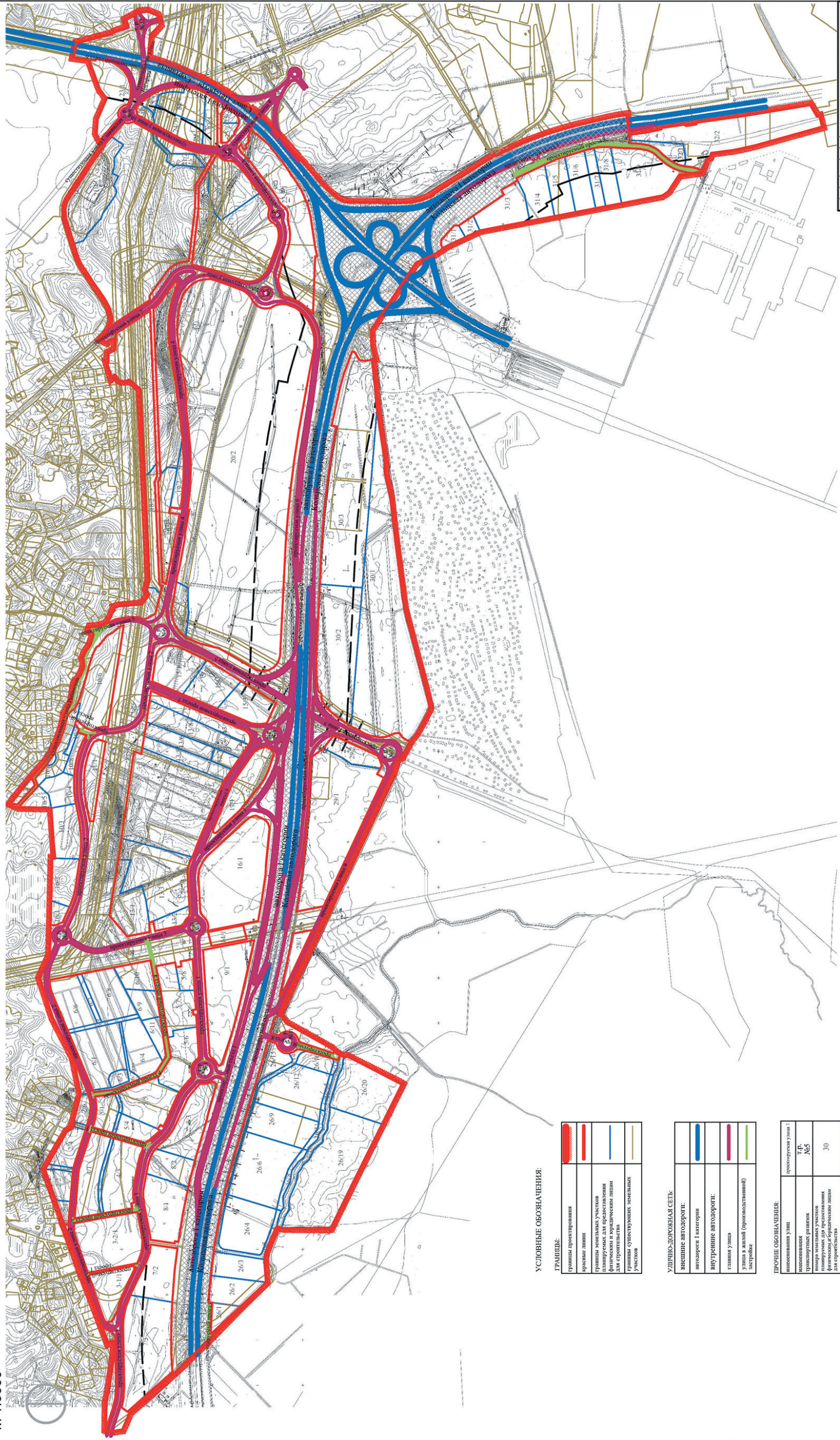
- электрическая подстанция «Бугры-Порошкино» 110/10 кВ – 1 объект на территории общего пользования;
- электрическая подстанция «Русская деревня» 110/10 кВ – 1 объект на территории общего пользования;
- распределительная трансформаторная подстанция электросети (РТП) – 1 объект на территории общего пользования;
- трансформаторная подстанция электросети 10 кВ / 0,4кВ (ТП) – в необходимом количестве на территории общего пользования и на земельных участках 13/4, 14/1, 15/1, 15/3, 16/1, 17/1, 26/2;

- канализационные насосные станции (КНС) – 2 объекта на территории общего пользования;
- канализационные очистные сооружения (КОС) – 1 объект на земельном участке 19/2;
- аккумулирующий резервуар поверхностного стока (АРПС) – 1 объект на территории общего пользования;
- очистные сооружения поверхностного стока (ОСПС) – 1 объект на территории общего пользования;
- пункт газораспределительный блочный (ПГБ) – 1 объект на территории общего пользования;
- артезианская скважина – 1 объект на земельном участке 13/4;
- пожарное депо – 1 объект на земельном участке 20/1.

Размещение дополнительного количества объектов инженерной инфраструктуры на территории МФК «Евроград» будет рассмотрено на следующих стадиях проектирования.

Точное расположение инженерных сооружений определяется на этапе архитектурно-строительного проектирования с учетом технических условий, договоров на энергоснабжение с энергоснабжающими организациями заключаемых в целях проектирования объектов капитального строительства с учетом общих решений проекта планировки территории.

Проект планировки и межевания территории юго-западной части деревни Порошкино, многофункционального комплекса "Евроград"
 Чертеж линий обозначающих дороги, улицы, проезды, объекты транспортной инфраструктуры
 М 1:5000



УСЛОВНЫЕ ОБОЗНАЧЕНИЯ:

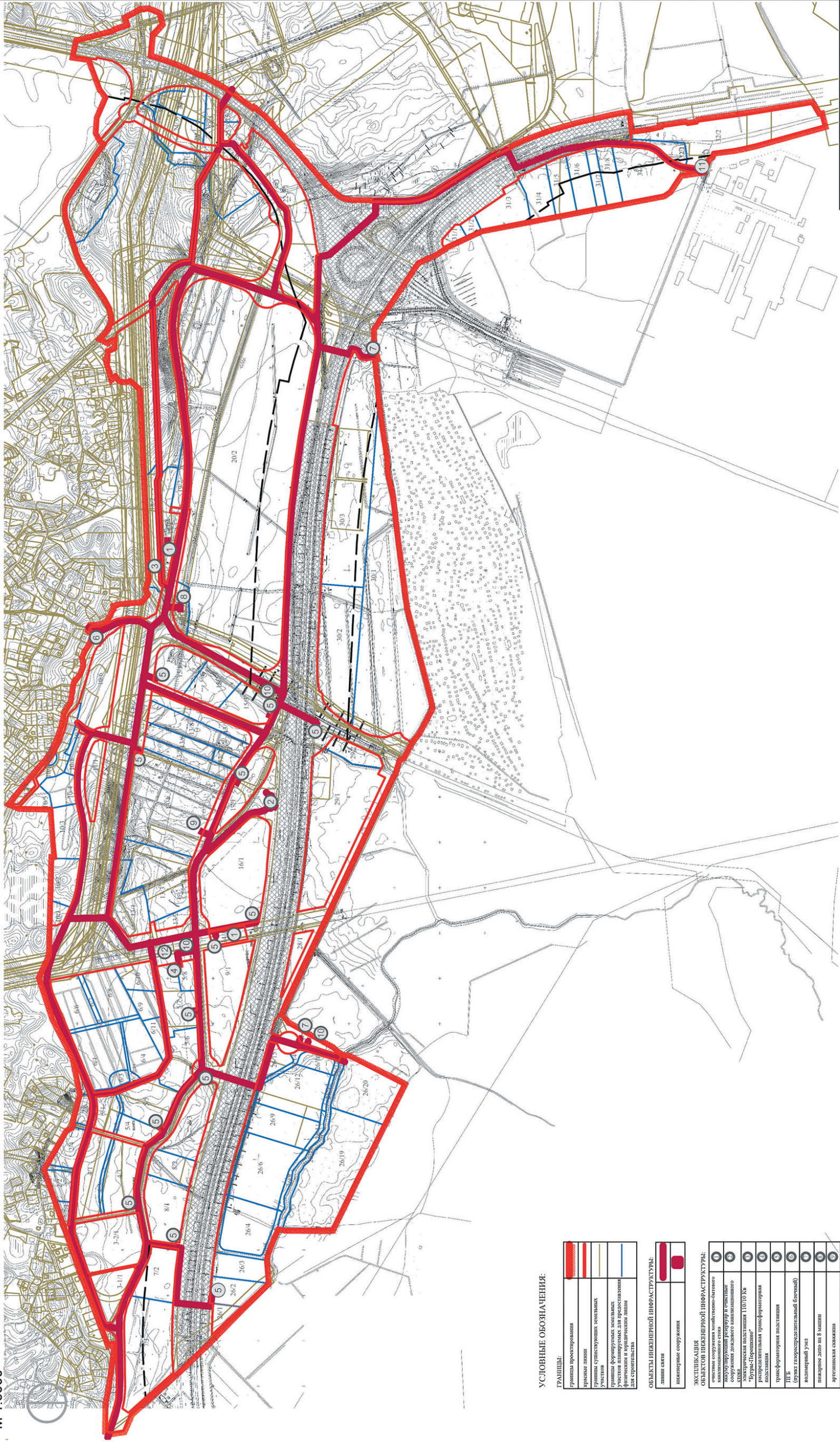
| ГРАНИЦЫ: | |
|----------|--|
| | границы проектируемой территории |
| | красные линии |
| | границы земельных участков планируемых для предоставления физическим и юридическим лицам для строительства |
| | границы существующих земельных участков |

| УЛИЧНО-ДОРОЖНАЯ СЕТЬ: | |
|-----------------------|--|
| | внешние автодороги: автодорога I категории |
| | внутренние автодороги: главная улица |
| | улицы в жилой (промышленной) застройке |

| ПРОЧИЕ ОБОЗНАЧЕНИЯ: | |
|---------------------|---|
| | проектируемая улица |
| | выделенная улица |
| | транспортные развязки |
| | планируемые для предоставления физическим и юридическим лицам для строительства |

| ИЗМЕНЕНИЯ | | |
|-----------|------------|------------------|
| № | Дата | Содержание |
| 1 | 05.05.2018 | Исходный вариант |
| 2 | 05.05.2018 | Исходный вариант |
| 3 | 05.05.2018 | Исходный вариант |
| 4 | 05.05.2018 | Исходный вариант |
| 5 | 05.05.2018 | Исходный вариант |
| 6 | 05.05.2018 | Исходный вариант |
| 7 | 05.05.2018 | Исходный вариант |
| 8 | 05.05.2018 | Исходный вариант |
| 9 | 05.05.2018 | Исходный вариант |
| 10 | 05.05.2018 | Исходный вариант |
| 11 | 05.05.2018 | Исходный вариант |

Проект планировки и межевания территории юго-западной части деревни Порошкино, многофункционального комплекса "Евроград"
 Чертеж линий обозначающих линии связи и объекты инженерной инфраструктуры
 М 1:5000

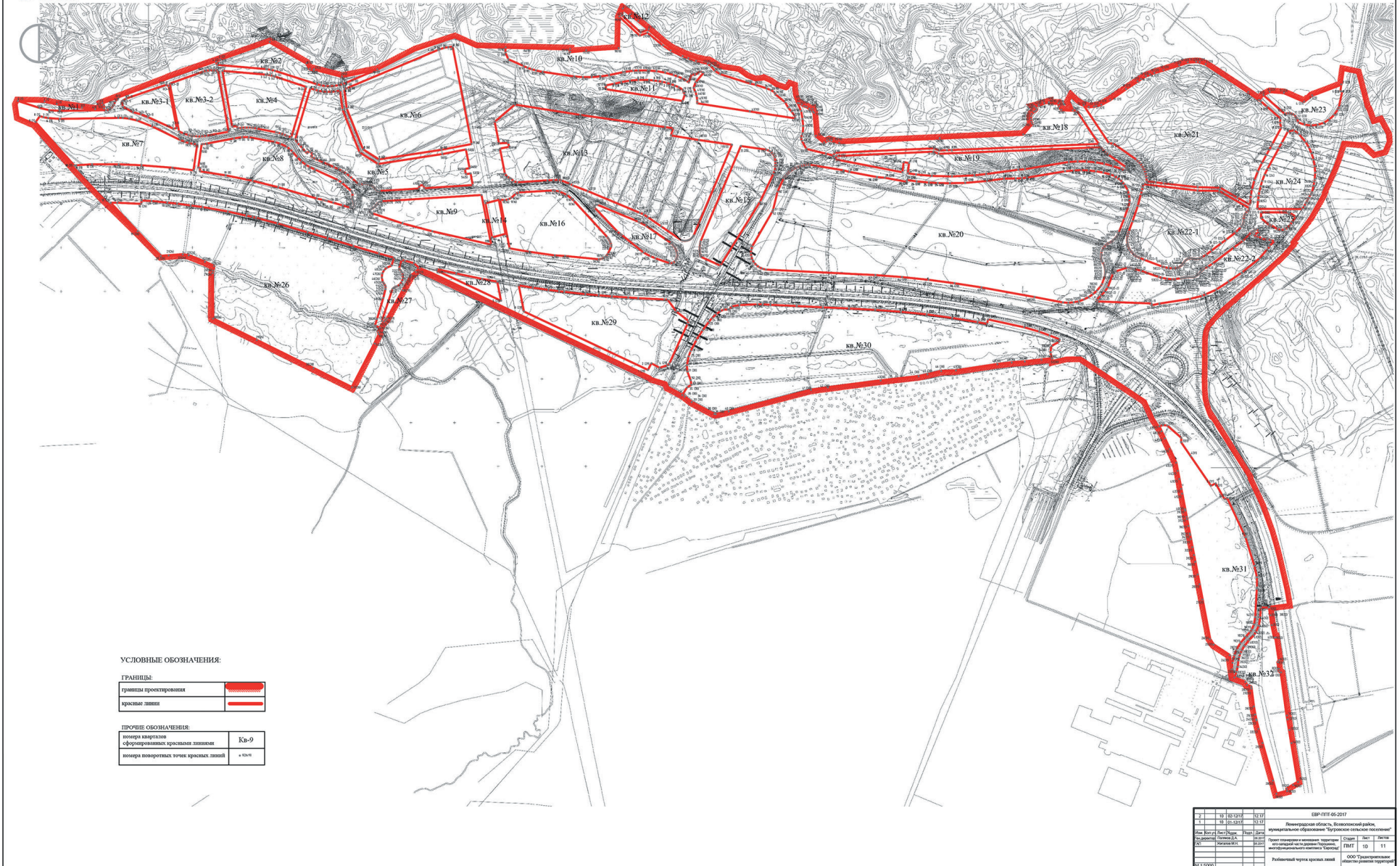


УСЛОВНЫЕ ОБОЗНАЧЕНИЯ:

| | |
|--|--|
| ГРАНИЦЫ: | |
| | Границы проектируемых |
| | красные линии |
| | Границы существующих земельных участков |
| | Границы формируемых земельных участков |
| | Границы земельных участков, подлежащих изъятию для государственных нужд Российской Федерации и государственных нужд субъектов Российской Федерации |
| ОБЪЕКТЫ ИНЖЕНЕРНОЙ ИНФРАСТРУКТУРЫ: | |
| | линии связи |
| | инженерные сооружения |
| ЭКСПЛИКАЦИЯ ОБЪЕКТОВ ИНЖЕНЕРНОЙ ИНФРАСТРУКТУРЫ: | |
| | линии связи |
| | линии связи |
| | линии связи |
| | линии связи |
| | линии связи |
| | линии связи |
| | линии связи |
| | линии связи |
| | линии связи |
| | линии связи |
| | линии связи |
| | линии связи |
| | линии связи |
| | линии связи |
| | линии связи |
| | линии связи |
| | линии связи |
| | линии связи |
| | линии связи |
| | линии связи |
| | линии связи |
| | линии связи |
| | линии связи |
| | линии связи |
| | линии связи |
| | линии связи |
| | линии связи |
| | линии связи |
| | линии связи |
| | линии связи |
| | линии связи |
| | линии связи |
| | линии связи |
| | линии связи |
| | линии связи |
| | линии связи |
| | линии связи |
| | линии связи |
| | линии связи |
| | линии связи |
| | линии связи |
| | линии связи |
| | линии связи |
| | линии связи |
| | линии связи |
| | линии связи |
| | линии связи |
| | линии связи |
| | линии связи |
| | линии связи |
| | линии связи |
| | линии связи |
| | линии связи |
| | линии связи |
| | линии связи |
| | линии связи |
| | линии связи |
| | линии связи |
| | линии связи |
| | линии связи |
| | линии связи |
| | линии связи |
| | линии связи |
| | линии связи |
| | линии связи |
| | линии связи |
| | линии связи |
| | линии связи |
| | линии связи |
| | линии связи |
| | линии связи |
| | линии связи |
| | линии связи |
| | линии связи |
| | линии связи |
| | линии связи |
| | линии связи |
| | линии связи |
| | линии связи |
| | линии связи |
| | линии связи |
| | линии связи |
| | линии связи |
| | линии связи |
| | линии связи |
| | линии связи |
| | линии связи |
| | линии связи |
| | линии связи |
| | линии связи |
| | линии связи |
| | линии связи |
| | линии связи |
| | линии связи |
| | линии связи |
| | линии связи |
| | линии связи |
| | линии связи |
| | линии связи |
| | линии связи |

| | |
|---|-------|
| ЕИР ППТ 05-0117 | |
| Ленинградская область, Бокословский район, Порошкино, многофункциональный комплекс "Евроград" | |
| 1 | 12.17 |
| 2 | 12.17 |
| 3 | 12.17 |
| 4 | 12.17 |
| 5 | 12.17 |
| 6 | 12.17 |
| 7 | 12.17 |
| 8 | 12.17 |
| 9 | 12.17 |
| 10 | 12.17 |
| 11 | 12.17 |
| 12 | 12.17 |
| 13 | 12.17 |
| 14 | 12.17 |
| 15 | 12.17 |
| 16 | 12.17 |
| 17 | 12.17 |
| 18 | 12.17 |
| 19 | 12.17 |
| 20 | 12.17 |
| 21 | 12.17 |
| 22 | 12.17 |
| 23 | 12.17 |
| 24 | 12.17 |
| 25 | 12.17 |
| 26 | 12.17 |
| 27 | 12.17 |
| 28 | 12.17 |
| 29 | 12.17 |
| 30 | 12.17 |
| 31 | 12.17 |
| 32 | 12.17 |
| 33 | 12.17 |
| 34 | 12.17 |
| 35 | 12.17 |
| 36 | 12.17 |
| 37 | 12.17 |
| 38 | 12.17 |
| 39 | 12.17 |
| 40 | 12.17 |
| 41 | 12.17 |
| 42 | 12.17 |
| 43 | 12.17 |
| 44 | 12.17 |
| 45 | 12.17 |
| 46 | 12.17 |
| 47 | 12.17 |
| 48 | 12.17 |
| 49 | 12.17 |
| 50 | 12.17 |
| 51 | 12.17 |
| 52 | 12.17 |
| 53 | 12.17 |
| 54 | 12.17 |
| 55 | 12.17 |
| 56 | 12.17 |
| 57 | 12.17 |
| 58 | 12.17 |
| 59 | 12.17 |
| 60 | 12.17 |
| 61 | 12.17 |
| 62 | 12.17 |
| 63 | 12.17 |
| 64 | 12.17 |
| 65 | 12.17 |
| 66 | 12.17 |
| 67 | 12.17 |
| 68 | 12.17 |
| 69 | 12.17 |
| 70 | 12.17 |
| 71 | 12.17 |
| 72 | 12.17 |
| 73 | 12.17 |
| 74 | 12.17 |
| 75 | 12.17 |
| 76 | 12.17 |
| 77 | 12.17 |
| 78 | 12.17 |
| 79 | 12.17 |
| 80 | 12.17 |
| 81 | 12.17 |
| 82 | 12.17 |
| 83 | 12.17 |
| 84 | 12.17 |
| 85 | 12.17 |
| 86 | 12.17 |
| 87 | 12.17 |
| 88 | 12.17 |
| 89 | 12.17 |
| 90 | 12.17 |
| 91 | 12.17 |
| 92 | 12.17 |
| 93 | 12.17 |
| 94 | 12.17 |
| 95 | 12.17 |
| 96 | 12.17 |
| 97 | 12.17 |
| 98 | 12.17 |
| 99 | 12.17 |
| 100 | 12.17 |

Проект планировки и межевания территории юго-западной части деревни Порошкино, многофункционального комплекса "Евроград"
 Разбивочный чертеж красных линий
 М 1:5000



Приложение к разбивочному чертежу красных линий (Границ сформированных кварталов).
 Координаты поворотных точек

| Квартал 1 | | | |
|-----------------------|-----|-------------|-------------|
| № поворотной точки | X | Y | |
| 0 | (1) | 112870.5800 | 111401.8002 |
| 1 | (1) | 112868.8601 | 111524.0493 |
| 2 | (1) | 112856.9803 | 111579.8077 |
| 3 | (1) | 112840.0903 | 111694.9777 |
| 4 | (1) | 112832.5804 | 111755.5877 |
| 5 | (1) | 112836.3023 | 111794.9061 |
| 6 | (1) | 112850.9601 | 111794.0099 |
| 7 | (1) | 112860.4101 | 111787.6199 |
| 8 | (1) | 112887.3564 | 111858.9632 |
| 9 | (1) | 112867.4274 | 111846.9562 |
| 10 | (1) | 112853.6969 | 111841.0976 |
| 11 | (1) | 112844.7409 | 111835.6846 |
| 12 | (1) | 112836.0690 | 111828.1816 |
| 13 | (1) | 112831.0174 | 111818.8281 |
| 14 | (1) | 112828.7689 | 111805.5322 |
| 15 | (1) | 112825.0709 | 111592.8165 |
| 16 | (1) | 112828.2782 | 111545.0843 |
| 17 | (1) | 112839.0049 | 111500.2366 |
| Периметр(м) 992.9146 | | | |
| Квартал 2 | | | |
| № поворотной точки | X | Y | |
| 0 | (2) | 113043.2501 | 112722.1699 |
| 1 | (2) | 113140.1980 | 112553.8999 |
| 2 | (2) | 113060.3700 | 112328.0100 |
| 3 | (2) | 113057.5300 | 112327.9400 |
| 4 | (2) | 113050.3409 | 112307.8509 |
| 5 | (2) | 113035.6880 | 112313.0946 |
| 6 | (2) | 113016.1319 | 112537.4721 |
| 7 | (2) | 113015.4060 | 112542.5993 |
| 8 | (2) | 113012.9378 | 112559.4736 |
| 9 | (2) | 113008.8969 | 112576.7502 |
| 10 | (2) | 112946.9396 | 112770.4589 |
| 11 | (2) | 112941.8624 | 112789.7939 |
| 12 | (2) | 112938.8704 | 112809.5593 |
| 13 | (2) | 112937.9976 | 112829.5308 |
| 14 | (2) | 112939.2540 | 112849.4818 |
| 15 | (2) | 112942.6251 | 112869.1860 |
| 16 | (2) | 112948.1554 | 112888.6304 |
| 17 | (2) | 112954.0713 | 112903.7421 |
| 18 | (2) | 113014.5300 | 113046.7800 |
| 19 | (2) | 112981.4831 | 112884.3934 |
| 20 | (2) | 112982.6901 | 112884.2399 |
| 21 | (2) | 113015.5000 | 112756.4600 |
| 22 | (2) | 113010.2730 | 112754.9392 |
| 23 | (2) | 113016.5088 | 112737.4506 |
| Периметр(м) 1587.4539 | | | |

| Квартал 3-1 | | | |
|----------------------|-------|-------------|-------------|
| № поворотной точки | X | Y | |
| 0 | (3-1) | 112937.7939 | 112091.8302 |
| 1 | (3-1) | 112746.7208 | 112128.9169 |
| 2 | (3-1) | 112743.7670 | 112113.6981 |
| 3 | (3-1) | 112797.3132 | 111996.8310 |
| 4 | (3-1) | 112809.6646 | 111964.5628 |
| 5 | (3-1) | 112819.2627 | 111928.7786 |
| 6 | (3-1) | 112844.1507 | 111882.5114 |
| 7 | (3-1) | 112868.7740 | 111877.7321 |
| 8 | (3-1) | 112873.7556 | 111883.2534 |
| 9 | (3-1) | 112877.5476 | 111890.4439 |
| 10 | (3-1) | 112881.3397 | 111897.6344 |
| 11 | (3-1) | 112944.4079 | 112080.3614 |
| Периметр(м) 718.1502 | | | |
| Квартал 3-2 | | | |
| № поворотной точки | X | Y | |
| 0 | (3-2) | 112950.2000 | 112096.5500 |
| 1 | (3-2) | 112731.1800 | 112139.0600 |
| 2 | (3-2) | 112722.4633 | 112160.2171 |
| 3 | (3-2) | 112715.0100 | 112182.1000 |
| 4 | (3-2) | 112712.6100 | 112191.8000 |
| 5 | (3-2) | 112710.8800 | 112200.8000 |
| 6 | (3-2) | 112709.5900 | 112210.4000 |
| 7 | (3-2) | 112708.6000 | 112224.6500 |
| 8 | (3-2) | 112708.5200 | 112238.0100 |
| 9 | (3-2) | 112709.5200 | 112251.0100 |
| 10 | (3-2) | 112711.5800 | 112265.0800 |
| 11 | (3-2) | 112730.3700 | 112365.9400 |
| 12 | (3-2) | 113009.4100 | 112317.4800 |
| 13 | (3-2) | 113010.4100 | 112305.9600 |
| 14 | (3-2) | 113011.3400 | 112293.9400 |
| 15 | (3-2) | 113010.9900 | 112279.2500 |
| 16 | (3-2) | 113008.8900 | 112263.2900 |
| 17 | (3-2) | 113005.1000 | 112250.1800 |
| Периметр(м) 969.8681 | | | |
| Квартал 4 | | | |
| № поворотной точки | X | Y | |
| 0 | (4) | 112756.6920 | 112404.7499 |
| 1 | (4) | 112752.5836 | 112382.3875 |
| 2 | (4) | 113008.4146 | 112338.1120 |
| 3 | (4) | 112991.2276 | 112535.2991 |
| 4 | (4) | 112990.0005 | 112545.2259 |
| 5 | (4) | 112988.0716 | 112556.3033 |
| 6 | (4) | 112985.0781 | 112568.6568 |
| 7 | (4) | 112982.5550 | 112577.3732 |
| 8 | (4) | 112934.5334 | 112721.1904 |
| 9 | (4) | 112705.6697 | 112653.5685 |

| 10 | (4) | 112708.9914 | 112637.5171 |
|-----------------------|-----|-------------|-------------|
| 11 | (4) | 112712.7493 | 112629.6731 |
| 12 | (4) | 112717.5025 | 112618.1149 |
| 13 | (4) | 112722.1096 | 112604.3554 |
| 14 | (4) | 112725.3940 | 112591.7944 |
| 15 | (4) | 112727.2990 | 112583.0477 |
| 16 | (4) | 112744.4794 | 112493.9009 |
| 17 | (4) | 112746.9358 | 112479.8627 |
| 18 | (4) | 112748.3489 | 112469.3216 |
| 19 | (4) | 112749.3219 | 112456.4888 |
| 20 | (4) | 112749.4121 | 112441.4939 |
| 21 | (4) | 112748.3489 | 112426.2973 |
| 22 | (4) | 112746.4671 | 112412.7262 |
| 23 | (4) | 112745.4409 | 112406.8140 |
| Периметр(м) 1177.5463 | | | |
| Квартал 5 | | | |
| № поворотной точки | X | Y | |
| 0 | (5) | 112830.4062 | 112887.5372 |
| 1 | (5) | 112918.3009 | 112876.0143 |
| 2 | (5) | 112914.3992 | 112856.3612 |
| 3 | (5) | 112912.3666 | 112836.5166 |
| 4 | (5) | 112912.2076 | 112816.5246 |
| 5 | (5) | 112913.9281 | 112796.6062 |
| 6 | (5) | 112917.5130 | 112776.9376 |
| 7 | (5) | 112922.0615 | 112760.3607 |
| 8 | (5) | 112928.4643 | 112740.2518 |
| 9 | (5) | 112696.1487 | 112671.6107 |
| 10 | (5) | 112679.0649 | 112681.0478 |
| 11 | (5) | 112667.9763 | 112692.3130 |
| 12 | (5) | 112654.8410 | 112703.8731 |
| 13 | (5) | 112639.6557 | 112717.1144 |
| 14 | (5) | 112631.3490 | 112725.4850 |
| 15 | (5) | 112642.2796 | 112734.1100 |
| 16 | (5) | 112636.0244 | 112740.5898 |
| 17 | (5) | 112628.4572 | 112751.0744 |
| 18 | (5) | 112617.6406 | 112742.8163 |
| 19 | (5) | 112611.7335 | 112752.2031 |
| 20 | (5) | 112605.9068 | 112763.2582 |
| 21 | (5) | 112600.6749 | 112774.6094 |
| 22 | (5) | 112589.7357 | 112799.8400 |
| 23 | (5) | 112568.8778 | 112848.0188 |
| 24 | (5) | 112559.7986 | 112868.6047 |
| 25 | (5) | 112551.9477 | 112884.2401 |
| 26 | (5) | 112546.8795 | 112892.4788 |
| 27 | (5) | 112538.3489 | 112905.1798 |
| 28 | (5) | 112525.9499 | 112920.8655 |
| 29 | (5) | 112516.0352 | 112932.1213 |
| 30 | (5) | 112492.0576 | 112959.2707 |
| 31 | (5) | 112489.8618 | 112963.5826 |
| 32 | (5) | 112488.9515 | 112970.5761 |
| 33 | (5) | 112491.5650 | 112981.9401 |

| 34 | (5) | 112492.3730 | 112988.6419 |
|-----------------------|-----|-------------|-------------|
| 35 | (5) | 112492.4613 | 112995.3718 |
| 36 | (5) | 112492.0060 | 113000.3924 |
| 37 | (5) | 112491.1210 | 113005.3553 |
| 38 | (5) | 112489.8211 | 113010.2259 |
| 39 | (5) | 112488.1074 | 113014.9670 |
| 40 | (5) | 112484.7476 | 113021.7346 |
| 41 | (5) | 112480.6400 | 113028.0763 |
| 42 | (5) | 112475.6736 | 113033.7706 |
| 43 | (5) | 112470.0921 | 113038.8630 |
| 44 | (5) | 112465.8744 | 113041.9522 |
| 45 | (5) | 112461.9243 | 113046.2387 |
| 46 | (5) | 112459.6607 | 113051.3510 |
| 47 | (5) | 112459.1233 | 113056.8891 |
| 48 | (5) | 112470.5905 | 113038.9331 |
| 49 | (5) | 112484.2173 | 113238.0815 |
| 50 | (5) | 112485.5703 | 113259.2300 |
| 51 | (5) | 112471.9364 | 113260.3001 |
| 52 | (5) | 112486.0169 | 113483.8307 |
| 53 | (5) | 112539.5048 | 113473.4468 |
| 54 | (5) | 112535.6952 | 113451.7935 |
| 55 | (5) | 112559.7906 | 113447.5543 |
| 56 | (5) | 112563.5300 | 113468.8000 |
| 57 | (5) | 112648.4953 | 113452.3233 |
| 58 | (5) | 112627.5938 | 113343.7567 |
| 59 | (5) | 112582.7807 | 113049.6517 |
| 60 | (5) | 112635.5946 | 112965.8968 |
| Периметр(м) 2346.2944 | | | |
| Квартал 6 | | | |
| № поворотной точки | X | Y | |
| 0 | (6) | 113118.8660 | 113391.6639 |
| 1 | (6) | 113117.1952 | 113371.7434 |
| 2 | (6) | 113113.4120 | 113352.1141 |
| 3 | (6) | 113107.5595 | 113332.9995 |
| 4 | (6) | 113104.2844 | 113324.6639 |
| 5 | (6) | 112928.6729 | 112907.2360 |
| 6 | (6) | 112924.1126 | 112895.4235 |
| 7 | (6) | 112835.5165 | 112907.0382 |
| 8 | (6) | 112649.4061 | 112981.8986 |
| 9 | (6) | 112603.7600 | 113054.5637 |
| 10 | (6) | 112647.3069 | 113340.3586 |
| 11 | (6) | 112673.8000 | 113477.9700 |
| Периметр(м) 1792.8108 | | | |
| Квартал 7 | | | |
| № поворотной точки | X | Y | |
| 0 | (7) | 112754.4829 | 112015.5383 |
| 1 | (7) | 112781.1687 | 111947.9134 |
| 2 | (7) | 112789.7980 | 111910.7504 |
| 3 | (7) | 112792.9694 | 111881.5648 |
| 4 | (7) | 112793.3698 | 111860.8789 |

| 5 | (7) | 112788.7206 | 111593.4484 |
|-----------------------|-----|-------------|-------------|
| 6 | (7) | 112792.1805 | 111540.3537 |
| 7 | (7) | 112796.5079 | 111519.2589 |
| 8 | (7) | 112800.9438 | 111502.3230 |
| 9 | (7) | 112774.3503 | 111482.8760 |
| 10 | (7) | 112575.3312 | 111659.9158 |
| 11 | (7) | 112576.4428 | 111668.1716 |
| 12 | (7) | 112581.2128 | 111741.0215 |
| 13 | (7) | 112580.9428 | 111863.1515 |
| 14 | (7) | 112576.6605 | 111967.3489 |
| 15 | (7) | 112565.6663 | 112108.4134 |
| 16 | (7) | 112553.4731 | 112205.1350 |
| 17 | (7) | 112672.5547 | 112222.4795 |
| 18 | (7) | 112672.5783 | 112219.6948 |
| 19 | (7) | 112674.0312 | 112203.2641 |
| 20 | (7) | 112677.5336 | 112185.6090 |
| 21 | (7) | 112683.3455 | 112165.8340 |
| 22 | (7) | 112692.0806 | 112144.2003 |
| Периметр(м) 1711.2177 | | | |
| Квартал 8 | | | |
| № поворотной точки | X | Y | |
| 0 | (8) | 112556.7304 | 112762.1162 |
| 1 | (8) | 112568.0877 | 112738.3929 |
| 2 | (8) | 112578.5110 | 112720.7147 |
| 3 | (8) | 112594.6318 | 112699.1995 |
| 4 | (8) | 112612.6728 | 112680.8203 |
| 5 | (8) | 112638.1976 | 112658.9131 |
| 6 | (8) | 112649.3147 | 112647.4115 |
| 7 | (8) | 112660.6183 | 112633.4067 |
| 8 | (8) | 112675.4251 | 112602.3395 |
| 9 | (8) | 112683.1013 | 112577.8429 |
| 10 | (8) | 112704.9691 | 112458.5541 |
| 11 | (8) | 112675.0161 | 112427.1977 |
| 12 | (8) | 112699.0881 | 112390.5093 |
| 13 | (8) | 112675.7394 | 112265.8112 |
| 14 | (8) | 112673.5954 | 112253.1379 |
| 15 | (8) | 112672.8528 | 112242.7340 |
| 16 | (8) | 112565.8899 | 112227.1546 |
| 17 | (8) | 112564.4960 | 112236.7250 |
| 18 | (8) | 112549.1443 | 112234.4926 |
| 19 | (8) | 112530.4415 | 112352.6898 |
| 20 | (8) | 112505.7189 | 112475.5846 |
| 21 | (8) | 112476.5405 | 112593.4767 |
| 22 | (8) | 112424.3186 | 112770.3684 |
| 23 | (8) | 112418.1873 | 112798.1099 |
| 24 | (8) | 112416.0207 | 112807.9176 |
| 25 | (8) | 112413.8086 | 112815.7115 |
| 26 | (8) | 112405.4800 | 112 |

Table with columns for point number, coordinates (X, Y), and perimeter. Includes sections for Quarter 9, Quarter 10, and Quarter 11.

Table with columns for point number, coordinates (X, Y), and perimeter. Includes sections for Quarter 11, Quarter 12, Quarter 13, Quarter 14, and Quarter 15.

Table with columns for point number, coordinates (X, Y), and perimeter. Includes sections for Quarter 16, Quarter 17, Quarter 18, and Quarter 19.

Table with columns for point number, coordinates (X, Y), and perimeter. Includes sections for Quarter 19, Quarter 20, and Quarter 21.

Table with columns for point number, coordinates (X, Y), and perimeter. Includes sections for Quarter 20 and Quarter 21.

Table with columns for point numbers and coordinates (X, Y). Includes sections for Quarter 21-1, Quarter 22-1, Quarter 22-2, and Quarter 22-2.

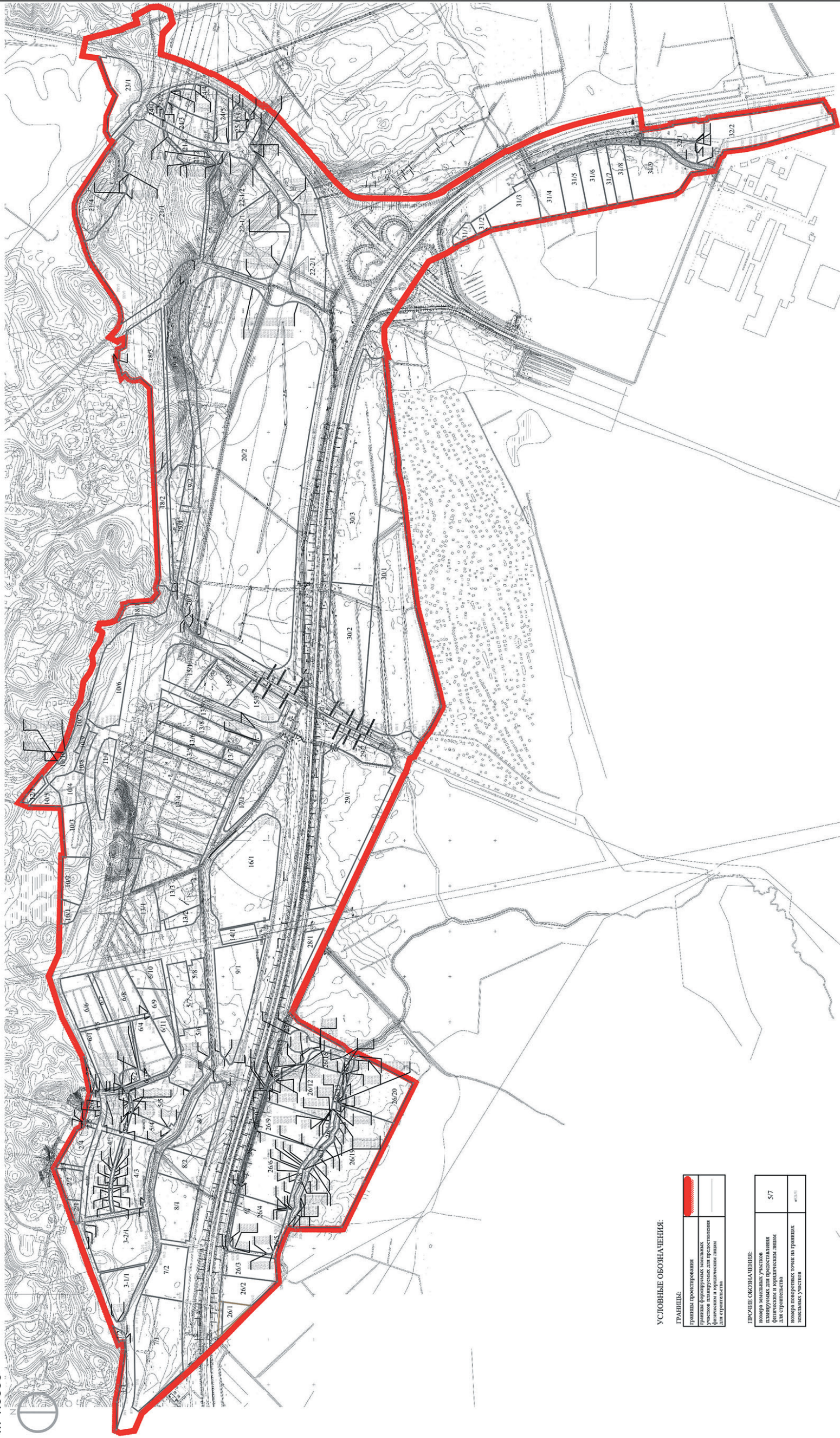
Table with columns for point numbers and coordinates (X, Y). Includes sections for Quarter 22-1, Quarter 23, Quarter 24, and Quarter 24.

Table with columns for point numbers and coordinates (X, Y). Includes sections for Quarter 25, Quarter 26, Quarter 27, and Quarter 27.

Table with columns for point numbers and coordinates (X, Y). Includes sections for Quarter 28, Quarter 29, Quarter 30, and Quarter 30.

Table with columns for point numbers and coordinates (X, Y). Includes sections for Quarter 31 and Quarter 32.

Проект планировки и межевания территории юго-западной части деревни Порошкино, многофункционального комплекса "Евроград"
 Разбивочный чертеж границ земельных участков
 М 1:5000



УСЛОВНЫЕ ОБОЗНАЧЕНИЯ:

| | |
|---|--|
| Границы проектируемых земельных участков, выделенных для предоставления в собственность | |
| Границы земельных участков, выделенных для предоставления в аренду | |

| | |
|---|----|
| ПРОЧЕЕ ОБОЗНАЧЕНИЕ: номер земельных участков, выделенных для предоставления в аренду | 57 |
|---|----|

| | |
|------------------|---|
| ЕВРА-ПТТ-05-2017 | |
| 1 | Ленинградская область, Волховский район |
| 2 | Муниципальное образование "Порошкино" |
| 3 | Юго-западная часть территории многофункционального комплекса "Евроград" |
| 4 | Разбивочный чертеж границ земельных участков |
| 5 | 1:5000 |
| 6 | 11 |
| 7 | 11 |
| 8 | 11 |
| 9 | 11 |
| 10 | 11 |
| 11 | 11 |
| 12 | 11 |
| 13 | 11 |
| 14 | 11 |
| 15 | 11 |
| 16 | 11 |
| 17 | 11 |
| 18 | 11 |
| 19 | 11 |
| 20 | 11 |
| 21 | 11 |
| 22 | 11 |
| 23 | 11 |
| 24 | 11 |
| 25 | 11 |
| 26 | 11 |
| 27 | 11 |
| 28 | 11 |
| 29 | 11 |
| 30 | 11 |
| 31 | 11 |
| 32 | 11 |
| 33 | 11 |
| 34 | 11 |
| 35 | 11 |
| 36 | 11 |
| 37 | 11 |
| 38 | 11 |
| 39 | 11 |
| 40 | 11 |
| 41 | 11 |
| 42 | 11 |
| 43 | 11 |
| 44 | 11 |
| 45 | 11 |
| 46 | 11 |
| 47 | 11 |
| 48 | 11 |
| 49 | 11 |
| 50 | 11 |
| 51 | 11 |
| 52 | 11 |
| 53 | 11 |
| 54 | 11 |
| 55 | 11 |
| 56 | 11 |
| 57 | 11 |
| 58 | 11 |
| 59 | 11 |
| 60 | 11 |
| 61 | 11 |
| 62 | 11 |
| 63 | 11 |
| 64 | 11 |
| 65 | 11 |
| 66 | 11 |
| 67 | 11 |
| 68 | 11 |
| 69 | 11 |
| 70 | 11 |
| 71 | 11 |
| 72 | 11 |
| 73 | 11 |
| 74 | 11 |
| 75 | 11 |
| 76 | 11 |
| 77 | 11 |
| 78 | 11 |
| 79 | 11 |
| 80 | 11 |
| 81 | 11 |
| 82 | 11 |
| 83 | 11 |
| 84 | 11 |
| 85 | 11 |
| 86 | 11 |
| 87 | 11 |
| 88 | 11 |
| 89 | 11 |
| 90 | 11 |
| 91 | 11 |
| 92 | 11 |
| 93 | 11 |
| 94 | 11 |
| 95 | 11 |
| 96 | 11 |
| 97 | 11 |
| 98 | 11 |
| 99 | 11 |
| 100 | 11 |

**Приложение к разбивочному чертежу границ земельных участков.
Координаты поворотных точек**

| Участок 1/1 | | | |
|-----------------------|-------|-------------|-------------|
| № поворотной точки | X | Y | |
| 0 | (1/1) | 112856.9803 | 111579.8077 |
| 1 | (1/1) | 112868.8600 | 111524.0500 |
| 2 | (1/1) | 112870.5800 | 111401.8002 |
| 3 | (1/1) | 112839.0049 | 111500.2366 |
| 4 | (1/1) | 112828.2782 | 111545.0843 |
| 5 | (1/1) | 112825.0709 | 111592.8165 |
| 6 | (1/1) | 112828.5924 | 111795.3775 |
| 7 | (1/1) | 112836.3023 | 111794.9061 |
| 8 | (1/1) | 112832.5804 | 111755.5877 |
| 9 | (1/1) | 112840.0903 | 111694.9777 |
| Периметр (м) 803.8857 | | | |
| Участок 1/2 | | | |
| № поворотной точки | X | Y | |
| 0 | (1/2) | 112828.7689 | 111805.5322 |
| 1 | (1/2) | 112828.5924 | 111795.3775 |
| 2 | (1/2) | 112836.3062 | 111794.9059 |
| 3 | (1/2) | 112850.9601 | 111794.0099 |
| 4 | (1/2) | 112860.4109 | 111787.6193 |
| 5 | (1/2) | 112887.3564 | 111858.9632 |
| 6 | (1/2) | 112867.4274 | 111846.9562 |
| 7 | (1/2) | 112853.6969 | 111841.0976 |
| 8 | (1/2) | 112844.7409 | 111835.6846 |
| 9 | (1/2) | 112836.0690 | 111828.1816 |
| 10 | (1/2) | 112831.0174 | 111818.8281 |
| Периметр (м) 204.4788 | | | |
| Участок 2/1 | | | |
| № поворотной точки | X | Y | |
| 0 | (2/1) | 113092.0657 | 112417.6994 |
| 1 | (2/1) | 113060.3700 | 112328.0100 |
| 2 | (2/1) | 113057.5300 | 112327.9400 |
| 3 | (2/1) | 113050.3409 | 112307.8509 |
| 4 | (2/1) | 113035.6880 | 112313.0946 |
| 5 | (2/1) | 113027.0443 | 112412.2854 |
| Периметр (м) 299.6788 | | | |
| Участок 2/2 | | | |
| № поворотной точки | X | Y | |
| 0 | (2/2) | 113087.8782 | 112554.2645 |
| 1 | (2/2) | 113140.2001 | 112553.8999 |
| 2 | (2/2) | 113092.0657 | 112417.6994 |
| 3 | (2/2) | 113027.0443 | 112412.2854 |
| 4 | (2/2) | 113016.1319 | 112537.4721 |
| 5 | (2/2) | 113015.4076 | 112542.6026 |
| Периметр (м) 466.2711 | | | |
| Участок 2/3 | | | |
| № поворотной точки | X | Y | |
| 0 | (2/3) | 113126.5078 | 112577.6617 |
| 1 | (2/3) | 113140.1973 | 112553.8977 |
| 2 | (2/3) | 113087.8782 | 112554.2645 |
| 3 | (2/3) | 113015.4060 | 112542.5993 |
| 4 | (2/3) | 113012.9399 | 112559.4736 |
| Периметр (м) 285.2214 | | | |
| Участок 2/4 | | | |
| № поворотной точки | X | Y | |
| 0 | (2/4) | 113043.2500 | 112722.1700 |
| 1 | (2/4) | 113126.5094 | 112577.6619 |
| 2 | (2/4) | 113012.9399 | 112559.4736 |
| 3 | (2/4) | 113008.8990 | 112576.7501 |
| 4 | (2/4) | 112960.2769 | 112728.7654 |
| 5 | (2/4) | 113013.9393 | 112744.6554 |
| 6 | (2/4) | 113016.5101 | 112737.4499 |
| Периметр (м) 553.5531 | | | |
| Участок 2/5 | | | |
| № поворотной точки | X | Y | |
| 0 | (2/5) | 113013.2308 | 112765.2966 |
| 1 | (2/5) | 113015.5000 | 112756.4600 |
| 2 | (2/5) | 113010.2719 | 112754.9422 |
| 3 | (2/5) | 113013.9393 | 112744.6554 |
| 4 | (2/5) | 112960.2750 | 112728.7659 |
| 5 | (2/5) | 112954.1725 | 112747.8474 |
| Периметр (м) 163.0712 | | | |
| Участок 2/6 | | | |
| № поворотной точки | X | Y | |
| 0 | (2/6) | 112981.4833 | 112884.3933 |
| 1 | (2/6) | 112982.6907 | 112884.2377 |
| 2 | (2/6) | 113013.2306 | 112765.2972 |
| 3 | (2/6) | 112954.1725 | 112747.8474 |
| 4 | (2/6) | 112946.9417 | 112770.4589 |
| 5 | (2/6) | 112941.8644 | 112789.7939 |
| 6 | (2/6) | 112938.8724 | 112809.5593 |
| 7 | (2/6) | 112937.9997 | 112829.5308 |
| 8 | (2/6) | 112939.2560 | 112849.4818 |
| 9 | (2/6) | 112942.6272 | 112869.1860 |
| 10 | (2/6) | 112948.1560 | 112888.6304 |
| Периметр (м) 363.1010 | | | |
| Участок 2/7 | | | |
| № поворотной точки | X | Y | |
| 0 | (2/7) | 113014.5300 | 113046.7800 |
| 1 | (2/7) | 107981.4833 | 112884.3933 |
| 2 | (2/7) | 107948.1560 | 112888.6304 |
| 3 | (2/7) | 107954.0733 | 112903.7421 |
| Периметр (м) 370.8292 | | | |

| Участок 3-1/1 | | | |
|-----------------------|---------|-------------|-------------|
| № поворотной точки | X | Y | |
| 0 | (3-1/1) | 112937.7939 | 112091.8302 |
| 1 | (3-1/1) | 112746.7208 | 112128.9169 |
| 2 | (3-1/1) | 112743.7670 | 112113.6981 |
| 3 | (3-1/1) | 112797.3132 | 111996.8310 |
| 4 | (3-1/1) | 112809.6646 | 111964.5628 |
| 5 | (3-1/1) | 112819.2627 | 111928.7786 |
| 6 | (3-1/1) | 112844.1507 | 111882.5114 |
| 7 | (3-1/1) | 112868.7740 | 111877.7321 |
| 8 | (3-1/1) | 112873.7556 | 111883.2534 |
| 9 | (3-1/1) | 112877.5476 | 111890.4439 |
| 10 | (3-1/1) | 112881.3397 | 111897.6344 |
| 11 | (3-1/1) | 112944.4079 | 112080.3614 |
| Периметр (м) 718.1502 | | | |
| Участок 3-2/1 | | | |
| № поворотной точки | X | Y | |
| 0 | (3-2/1) | 112950.2000 | 112096.5500 |
| 1 | (3-2/1) | 112731.1800 | 112139.0600 |
| 2 | (3-2/1) | 112722.4633 | 112160.2171 |
| 3 | (3-2/1) | 112715.0100 | 112182.1000 |
| 4 | (3-2/1) | 112712.6100 | 112191.8000 |
| 5 | (3-2/1) | 112710.8800 | 112200.8000 |
| 6 | (3-2/1) | 112709.5900 | 112210.4000 |
| 7 | (3-2/1) | 112708.6000 | 112224.6500 |
| 8 | (3-2/1) | 112708.5200 | 112238.0100 |
| 9 | (3-2/1) | 112709.5200 | 112251.0100 |
| 10 | (3-2/1) | 112711.5800 | 112265.0800 |
| 11 | (3-2/1) | 112730.3700 | 112365.9400 |
| 12 | (3-2/1) | 113009.4100 | 112317.4800 |
| 13 | (3-2/1) | 113010.4100 | 112305.9600 |
| 14 | (3-2/1) | 113011.3400 | 112293.9400 |
| 15 | (3-2/1) | 113010.9900 | 112279.2500 |
| 16 | (3-2/1) | 113008.8900 | 112263.2900 |
| 17 | (3-2/1) | 113005.1000 | 112250.1800 |
| Периметр (м) 969.8681 | | | |
| Участок 4/1 | | | |
| № поворотной точки | X | Y | |
| 0 | (4/1) | 112893.2285 | 112358.0467 |
| 1 | (4/1) | 113008.4146 | 112338.1120 |
| 2 | (4/1) | 112991.2276 | 112535.2991 |
| 3 | (4/1) | 112990.0005 | 112545.2259 |
| 4 | (4/1) | 112988.0716 | 112556.3033 |
| 5 | (4/1) | 112985.0781 | 112568.6568 |
| 6 | (4/1) | 112982.5550 | 112577.3732 |
| 7 | (4/1) | 112934.5334 | 112721.1904 |
| 8 | (4/1) | 112847.5161 | 112695.4808 |
| 9 | (4/1) | 112886.9479 | 112562.0554 |
| 10 | (4/1) | 112889.9847 | 112551.4162 |
| 11 | (4/1) | 112892.9312 | 112539.4999 |
| 12 | (4/1) | 112896.3141 | 112523.5527 |
| 13 | (4/1) | 112898.4484 | 112511.3583 |
| 14 | (4/1) | 112900.8589 | 112494.0030 |
| 15 | (4/1) | 112902.1355 | 112479.3920 |
| 16 | (4/1) | 112903.1024 | 112463.4716 |
| 17 | (4/1) | 112903.2203 | 112447.0570 |
| 18 | (4/1) | 112902.9366 | 112431.1950 |
| 19 | (4/1) | 112901.6327 | 112412.1601 |
| 20 | (4/1) | 112898.6260 | 112389.2344 |
| Периметр (м) 945.6453 | | | |
| Участок 4/2 | | | |
| № поворотной точки | X | Y | |
| 0 | (4/2) | 112834.0890 | 112691.5126 |
| 1 | (4/2) | 112873.5034 | 112558.1501 |
| 2 | (4/2) | 112876.4539 | 112547.8136 |
| 3 | (4/2) | 112879.2844 | 112536.3662 |
| 4 | (4/2) | 112882.5669 | 112520.8924 |
| 5 | (4/2) | 112884.6155 | 112509.1878 |
| 6 | (4/2) | 112886.9430 | 112492.4297 |
| 7 | (4/2) | 112888.1724 | 112478.3583 |
| 8 | (4/2) | 112889.1055 | 112462.9967 |
| 9 | (4/2) | 112889.2194 | 112447.1319 |
| 10 | (4/2) | 112888.9452 | 112431.7989 |
| 11 | (4/2) | 112887.6951 | 112413.5501 |
| 12 | (4/2) | 112884.7822 | 112391.3393 |
| 13 | (4/2) | 112879.4336 | 112360.4341 |
| 14 | (4/2) | 112893.2285 | 112358.0467 |
| 15 | (4/2) | 112898.6260 | 112389.2344 |
| 16 | (4/2) | 112901.6327 | 112412.1601 |
| 17 | (4/2) | 112902.9366 | 112431.1950 |
| 18 | (4/2) | 112903.2203 | 112447.0570 |
| 19 | (4/2) | 112903.1024 | 112463.4716 |
| 20 | (4/2) | 112902.1355 | 112479.3920 |
| 21 | (4/2) | 112900.8523 | 112494.0790 |
| 22 | (4/2) | 112898.4484 | 112511.3583 |
| 23 | (4/2) | 112896.3141 | 112523.5527 |
| 24 | (4/2) | 112892.9312 | 112539.4999 |
| 25 | (4/2) | 112889.9847 | 112551.4162 |
| 26 | (4/2) | 112886.9479 | 112562.0554 |
| 27 | (4/2) | 112847.5161 | 112695.4808 |
| Периметр (м) 712.4222 | | | |
| Участок 4/3 | | | |
| № поворотной точки | X | Y | |
| 0 | (4/3) | 112705.6676 | 112653.5685 |
| 1 | (4/3) | 112834.0890 | 112691.5126 |
| 2 | (4/3) | 112873.5034 | 112558.1501 |
| 3 | (4/3) | 112876.4539 | 112547.8136 |
| 4 | (4/3) | 112879.2844 | 112536.3662 |
| 5 | (4/3) | 112882.5669 | 112520.8924 |
| 6 | (4/3) | 112884.6155 | 112509.1878 |
| 7 | (4/3) | 112886.9430 | 112492.4297 |

| 8 | (4/3) | 112888.1724 | 112478.3583 |
|-----------------------|-------|-------------|-------------|
| 9 | (4/3) | 112889.1055 | 112462.9967 |
| 10 | (4/3) | 112889.2194 | 112447.1319 |
| 11 | (4/3) | 112888.9452 | 112431.7989 |
| 12 | (4/3) | 112887.6951 | 112413.5501 |
| 13 | (4/3) | 112884.7822 | 112391.3393 |
| 14 | (4/3) | 112879.4336 | 112360.4341 |
| 15 | (4/3) | 112752.5836 | 112382.3875 |
| 16 | (4/3) | 112756.6920 | 112404.7499 |
| 17 | (4/3) | 112745.4409 | 112406.8140 |
| 18 | (4/3) | 112746.4671 | 112412.7262 |
| 19 | (4/3) | 112748.3489 | 112426.2973 |
| 20 | (4/3) | 112749.4121 | 112441.4939 |
| 21 | (4/3) | 112749.3219 | 112456.4888 |
| 22 | (4/3) | 112748.3489 | 112469.3216 |
| 23 | (4/3) | 112746.9358 | 112479.8627 |
| 24 | (4/3) | 112744.4794 | 112493.9009 |
| 25 | (4/3) | 112727.2990 | 112583.0477 |
| 26 | (4/3) | 112725.3940 | 112591.7944 |
| 27 | (4/3) | 112722.1096 | 112604.3554 |
| 28 | (4/3) | 112717.5025 | 112618.1149 |
| 29 | (4/3) | 112712.7493 | 112629.6731 |
| 30 | (4/3) | 112708.9914 | 112637.5171 |
| Периметр (м) 888.3262 | | | |
| Участок 5/1 | | | |
| № поворотной точки | X | Y | |
| 0 | (5/1) | 112918.3009 | 112876.0143 |
| 1 | (5/1) | 112914.3992 | 112856.3612 |
| 2 | (5/1) | 112912.3666 | 112836.5166 |
| 3 | (5/1) | 112912.2076 | 112816.5246 |
| 4 | (5/1) | 112913.9281 | 112796.6062 |
| 5 | (5/1) | 112917.5130 | 112776.9376 |
| 6 | (5/1) | 112922.0615 | 112760.3607 |
| 7 | (5/1) | 112928.4643 | 112740.2518 |
| 8 | (5/1) | 112841.8600 | 112714.6633 |
| 9 | (5/1) | 112814.3641 | 112807.9363 |
| 10 | (5/1) | 112812.9522 | 112812.7257 |
| 11 | (5/1) | 112811.8780 | 112817.0250 |
| 12 | (5/1) | 112811.1666 | 112821.3990 |
| 13 | (5/1) | 112810.8232 | 112825.8172 |
| 14 | (5/1) | 112810.8501 | 112830.2487 |
| 15 | (5/1) | 112811.2470 | 112834.6624 |
| 16 | (5/1) | 112812.0113 | 112839.0275 |
| 17 | (5/1) | 112813.1376 | 112843.3135 |
| 18 | (5/1) | 112814.6181 | 112847.4904 |
| 19 | (5/1) | 112830.7103 | 112887.4974 |
| Периметр (м) 497.7104 | | | |
| Участок 5/2 | | | |
| № поворотной точки | X | Y | |
| 0 | (5/2) | 112841.8600 | 112714.6633 |
| 1 | (5/2) | 112814.3641 | 112807.9363 |
| 2 | (5/2) | 112801.4086 | 112802.3720 |
| 3 | (5/2) | 112828.4338 | 112710.6963 |
| Периметр (м) 220.9173 | | | |
| Участок 5/3 | | | |
| № поворотной точки | X | Y | |
| 0 | (5/3) | 112814.3641 | 112807.9363 |
| 1 | (5/3) | 112801.4035 | 112802.3892 |
| 2 | (5/3) | 112799.5235 | 112808.7670 |
| 3 | (5/3) | 112798.1655 | 112814.2020 |
| 4 | (5/3) | 112797.2663 | 112819.7315 |

| Участок 6/10 | | | |
|------------------------|--------|-------------|-------------|
| № поворотной точки | X | Y | |
| 0 | (6/10) | 112835.5480 | 113446.6042 |
| 1 | (6/10) | 112785.7400 | 113351.2500 |
| 2 | (6/10) | 112647.7574 | 113342.6988 |
| 3 | (6/10) | 112673.8000 | 113477.9700 |
| Периметр (м) 548.3428 | | | |
| Участок 6/11 | | | |
| № поворотной точки | X | Y | |
| 0 | (6/11) | 112618.5137 | 113031.0768 |
| 1 | (6/11) | 112603.7600 | 113054.5637 |
| 2 | (6/11) | 112627.5016 | 113210.3783 |
| 3 | (6/11) | 112630.5161 | 113230.1620 |
| 4 | (6/11) | 112712.8917 | 113211.7739 |
| 5 | (6/11) | 112703.3044 | 113193.4149 |
| Периметр (м) 493.6237 | | | |
| Участок 7/1 | | | |
| № поворотной точки | X | Y | |
| 0 | (7/1) | 112761.0570 | 111998.8801 |
| 1 | (7/1) | 112781.1687 | 111947.9134 |
| 2 | (7/1) | 112789.7980 | 111910.7504 |
| 3 | (7/1) | 112792.9694 | 111881.5648 |
| 4 | (7/1) | 112793.3698 | 111860.8789 |
| 5 | (7/1) | 112788.7206 | 111593.4484 |
| 6 | (7/1) | 112792.1805 | 111540.3537 |
| 7 | (7/1) | 112796.5079 | 111519.2589 |
| 8 | (7/1) | 112800.9438 | 111502.3230 |
| 9 | (7/1) | 112774.3503 | 111482.8760 |
| 10 | (7/1) | 112575.3312 | 111659.9158 |
| 11 | (7/1) | 112576.4428 | 111668.1716 |
| 12 | (7/1) | 112581.2128 | 111741.0215 |
| 13 | (7/1) | 112580.9428 | 111863.1515 |
| 14 | (7/1) | 112576.6605 | 111967.3489 |
| Периметр (м) 1296.8475 | | | |
| Участок 7/2 | | | |
| № поворотной точки | X | Y | |
| 0 | (7/2) | 112692.0806 | 112144.2003 |
| 1 | (7/2) | 112754.4829 | 112015.5383 |
| 2 | (7/2) | 112761.0570 | 111998.8801 |
| 3 | (7/2) | 112576.6605 | 111967.3489 |
| 4 | (7/2) | 112565.6663 | 112108.4134 |
| 5 | (7/2) | 112553.4731 | 112205.1350 |
| 6 | (7/2) | 112672.5547 | 112222.4795 |
| 7 | (7/2) | 112672.5783 | 112219.6948 |
| 8 | (7/2) | 112674.0312 | 112203.2641 |
| 9 | (7/2) | 112677.5336 | 112185.6090 |
| 10 | (7/2) | 112683.3455 | 112165.8340 |
| Периметр (м) 788.5161 | | | |
| Участок 8/1 | | | |
| № поворотной точки | X | Y | |
| 0 | (8/1) | 112549.1443 | 112234.4926 |
| 1 | (8/1) | 112564.4960 | 112236.7250 |
| 2 | (8/1) | 112565.8899 | 112227.1546 |
| 3 | (8/1) | 112672.8528 | 112242.7340 |
| 4 | (8/1) | 112673.5956 | 112253.1357 |
| 5 | (8/1) | 112675.7528 | 112265.7263 |
| 6 | (8/1) | 112699.1015 | 112390.4245 |
| 7 | (8/1) | 112705.0296 | 112427.1128 |
| 8 | (8/1) | 112704.9825 | 112458.4693 |
| 9 | (8/1) | 112690.7971 | 112535.8624 |
| 10 | (8/1) | 112549.5803 | 112490.4777 |
| 11 | (8/1) | 112505.3522 | 112477.0662 |
| 12 | (8/1) | 112505.7189 | 112475.5846 |
| 13 | (8/1) | 112530.4415 | 112352.6898 |
| Периметр (м) 871.6450 | | | |
| Участок 8/2 | | | |
| № поворотной точки | X | Y | |
| 0 | (8/2) | 112650.7813 | 112645.5944 |
| 1 | (8/2) | 112660.6183 | 112633.4067 |
| 2 | (8/2) | 112675.4385 | 112602.2546 |
| 3 | (8/2) | 112683.1148 | 112577.7580 |
| 4 | (8/2) | 112690.7971 | 112535.8624 |
| 5 | (8/2) | 112549.5800 | 112490.4800 |
| 6 | (8/2) | 112505.3522 | 112477.0662 |
| 7 | (8/2) | 112476.5405 | 112593.4767 |
| Периметр (м) 614.7639 | | | |
| Участок 8/3 | | | |
| № поворотной точки | X | Y | |
| 0 | (8/3) | 112556.7304 | 112762.1162 |
| 1 | (8/3) | 112568.0877 | 112738.3929 |
| 2 | (8/3) | 112578.5110 | 112720.7147 |
| 3 | (8/3) | 112594.6318 | 112699.1995 |
| 4 | (8/3) | 112612.6728 | 112680.8203 |
| 5 | (8/3) | 112638.1976 | 112658.9131 |
| 6 | (8/3) | 112649.3147 | 112647.4115 |
| 7 | (8/3) | 112650.7813 | 112645.5944 |
| 8 | (8/3) | 112476.5405 | 112593.4767 |
| 9 | (8/3) | 112424.3186 | 112770.3684 |
| 10 | (8/3) | 112416.6322 | 112805.1498 |
| 11 | (8/3) | 112416.0207 | 112807.9176 |
| 12 | (8/3) | 112413.8086 | 112815.7115 |
| 13 | (8/3) | 112405.4800 | 112845.0299 |
| 14 | (8/3) | 112393.1292 | 112888.4863 |
| 15 | (8/3) | 112383.7283 | 112921.0339 |
| 16 | (8/3) | 112383.2506 | 112923.4027 |
| 17 | (8/3) | 112383.1421 | 112926.3427 |
| 18 | (8/3) | 112383.7090 | 112929.8003 |
| 19 | (8/3) | 112385.2902 | 112933.5667 |
| 20 | (8/3) | 112388.6029 | 112937.6195 |
| 21 | (8/3) | 112392.7145 | 112940.2718 |
| 22 | (8/3) | 112396.6189 | 112941.1153 |
| 23 | (8/3) | 112401.2412 | 112940.9275 |

| 24 | (8/3) | 112403.9162 | 112940.2856 |
|------------------------|--------|-------------|-------------|
| 25 | (8/3) | 112409.0009 | 112938.1201 |
| 26 | (8/3) | 112412.6343 | 112936.7346 |
| 27 | (8/3) | 112417.6488 | 112935.2869 |
| 28 | (8/3) | 112422.1603 | 112934.2103 |
| 29 | (8/3) | 112427.9083 | 112933.1434 |
| 30 | (8/3) | 112433.5401 | 112932.7792 |
| 31 | (8/3) | 112449.1347 | 112932.8675 |
| 32 | (8/3) | 112453.8531 | 112931.5773 |
| 33 | (8/3) | 112458.9459 | 112927.9761 |
| 34 | (8/3) | 112496.4055 | 112884.5772 |
| 35 | (8/3) | 112508.1135 | 112867.8149 |
| Периметр (м) 959.8810 | | | |
| Участок 9/1 | | | |
| № поворотной точки | X | Y | |
| 0 | (9/1) | 112441.0405 | 113523.6573 |
| 1 | (9/1) | 112213.8640 | 113568.0604 |
| 2 | (9/1) | 112274.9879 | 113298.8084 |
| 3 | (9/1) | 112311.0650 | 113161.8445 |
| 4 | (9/1) | 112357.0496 | 113024.2152 |
| 5 | (9/1) | 112358.1690 | 113020.8669 |
| 6 | (9/1) | 112359.1719 | 113018.6930 |
| 7 | (9/1) | 112361.4885 | 113015.9072 |
| 8 | (9/1) | 112363.6645 | 113014.4251 |
| 9 | (9/1) | 112366.6846 | 113013.3726 |
| 10 | (9/1) | 112369.1134 | 113013.1726 |
| 11 | (9/1) | 112371.7134 | 113013.5939 |
| 12 | (9/1) | 112374.8255 | 113015.7632 |
| 13 | (9/1) | 112376.7395 | 113018.8505 |
| 14 | (9/1) | 112378.4832 | 113022.4326 |
| 15 | (9/1) | 112381.7721 | 113027.9672 |
| 16 | (9/1) | 112385.7888 | 113033.3290 |
| 17 | (9/1) | 112388.9921 | 113036.8742 |
| 18 | (9/1) | 112393.5639 | 113041.1072 |
| 19 | (9/1) | 112398.5570 | 113044.8366 |
| 20 | (9/1) | 112404.7902 | 113049.5283 |
| 21 | (9/1) | 112407.4658 | 113053.0575 |
| 22 | (9/1) | 112409.3729 | 113056.4336 |
| 23 | (9/1) | 112411.2897 | 113062.1850 |
| 24 | (9/1) | 112412.0506 | 113066.6486 |
| Периметр (м) 1341.1854 | | | |
| Участок 10/1 | | | |
| № поворотной точки | X | Y | |
| 0 | (10/1) | 113112.6541 | 113742.0491 |
| 1 | (10/1) | 113115.2636 | 113633.9925 |
| 2 | (10/1) | 113091.3346 | 113633.4145 |
| 3 | (10/1) | 113061.2045 | 113646.4948 |
| 4 | (10/1) | 113030.9594 | 113714.3678 |
| Периметр (м) 325.4349 | | | |
| Участок 10/2 | | | |
| № поворотной точки | X | Y | |
| 0 | (10/2) | 113095.1198 | 113929.0800 |
| 1 | (10/2) | 113108.1300 | 113929.3400 |
| 2 | (10/2) | 113112.6541 | 113742.0491 |
| 3 | (10/2) | 113030.9594 | 113714.3678 |
| 4 | (10/2) | 113022.1415 | 113734.1549 |
| 5 | (10/2) | 113015.5800 | 113753.0449 |
| 6 | (10/2) | 113010.1354 | 113772.2837 |
| 7 | (10/2) | 113003.9180 | 113802.7472 |
| 8 | (10/2) | 112985.6834 | 113926.7589 |
| Периметр (м) 614.1675 | | | |
| Участок 10/3 | | | |
| № поворотной точки | X | Y | |
| 0 | (10/3) | 113095.1200 | 113929.0800 |
| 1 | (10/3) | 113102.2103 | 114002.7577 |
| 2 | (10/3) | 113111.7604 | 114150.9977 |
| 3 | (10/3) | 113002.3790 | 114171.1231 |
| 4 | (10/3) | 112988.5967 | 114107.0611 |
| 5 | (10/3) | 112982.6426 | 114067.5155 |
| 6 | (10/3) | 112979.6512 | 114027.6368 |
| 7 | (10/3) | 112979.6352 | 113987.6460 |
| 8 | (10/3) | 112982.5946 | 113947.7649 |
| 9 | (10/3) | 112985.6798 | 113926.7832 |
| Периметр (м) 689.9458 | | | |
| Участок 10/4 | | | |
| № поворотной точки | X | Y | |
| 0 | (10/4) | 113002.3790 | 114171.1231 |
| 1 | (10/4) | 113089.1420 | 114155.1519 |
| 2 | (10/4) | 113111.7584 | 114150.9977 |
| 3 | (10/4) | 113112.2659 | 114159.0421 |
| 4 | (10/4) | 113122.5966 | 114209.9248 |
| 5 | (10/4) | 113166.5203 | 114250.5772 |
| 6 | (10/4) | 113135.8793 | 114283.4301 |
| 7 | (10/4) | 113094.9600 | 114291.0000 |
| 8 | (10/4) | 113058.2300 | 114308.8400 |
| 9 | (10/4) | 113009.6748 | 114292.5008 |
| 10 | (10/4) | 113010.3110 | 114284.8996 |
| 11 | (10/4) | 113010.3522 | 114241.2731 |
| 12 | (10/4) | 113008.9847 | 114218.3944 |
| 13 | (10/4) | 113005.3670 | 114189.5288 |
| 14 | (10/4) | 113004.0119 | 114178.7162 |
| Периметр (м) 531.5766 | | | |
| Участок 10/5 | | | |
| № поворотной точки | X | Y | |
| 0 | (10/5) | 113256.5421 | 114154.0699 |
| 1 | (10/5) | 113219.2341 | 114194.0638 |
| 2 | (10/5) | 113168.9071 | 114248.0180 |
| 3 | (10/5) | 113166.5203 | 114250.5772 |
| 4 | (10/5) | 113122.5966 | 114209.9248 |
| 5 | (10/5) | 113112.2678 | 114159.0445 |
| 6 | (10/5) | 113111.7584 | 114150.9977 |
| Периметр (м) 396.6221 | | | |

| Участок 10/6 | | | |
|------------------------|--------|-------------|-------------|
| № поворотной точки | X | Y | |
| 0 | (10/6) | 113000.8279 | 114540.5856 |
| 1 | (10/6) | 112983.2203 | 114612.8277 |
| 2 | (10/6) | 112993.3710 | 114615.4865 |
| 3 | (10/6) | 112949.9404 | 114752.7877 |
| 4 | (10/6) | 112944.6419 | 114778.2713 |
| 5 | (10/6) | 112928.2250 | 114828.0091 |
| 6 | (10/6) | 112920.8458 | 114846.1257 |
| 7 | (10/6) | 112911.0970 | 114863.0828 |
| 8 | (10/6) | 112901.1910 | 114868.4180 |
| 9 | (10/6) | 112864.8023 | 114912.9547 |
| 10 | (10/6) | 112839.3552 | 114927.1000 |
| 11 | (10/6) | 112821.7561 | 114942.3706 |
| 12 | (10/6) | 112802.5363 | 114956.9144 |
| 13 | (10/6) | 112790.9031 | 114958.4549 |
| 14 | (10/6) | 112822.7806 | 114751.2289 |
| 15 | (10/6) | 112860.2998 | 114510.0867 |
| 16 | (10/6) | 112873.4435 | 114510.6494 |
| 17 | (10/6) | 112893.0327 | 114508.5725 |
| 18 | (10/6) | 112911.8830 | 114503.0834 |
| 19 | (10/6) | 112930.2797 | 114493.8516 |
| 20 | (10/6) | 112955.9300 | 114503.2300 |
| 21 | (10/6) | 113000.0130 | 114540.2368 |
| Периметр (м) 1115.9321 | | | |
| Участок 10/7 | | | |
| № поворотной точки | X | Y | |
| 0 | (10/7) | 113005.8856 | 114522.9308 |
| 1 | (10/7) | 113002.5579 | 114533.4800 |
| 2 | (10/7) | 113000.8267 | 114540.5851 |
| 3 | (10/7) | 112983.2226 | 114612.8307 |
| 4 | (10/7) | 112993.3700 | 114615.4900 |
| 5 | (10/7) | 113007.4120 | 114592.0210 |
| 6 | (10/7) | 113030.1614 | 114572.9462 |
| 7 | (10/7) | 113040.2600 | 114558.8200 |
| 8 | (10/7) | 113046.4339 | 114533.1724 |
| 9 | (10/7) | 113053.0029 | 114505.0179 |
| 10 | (10/7) | 113065.1455 | 114469.3921 |
| 11 | (10/7) | 113075.1130 | 114443.4950 |
| 12 | (10/7) | 113098.5899 | 114392.9686 |
| 13 | (10/7) | 113096.6500 | 114392.8300 |
| 14 | (10/7) | 113094.4600 | 114391.2500 |
| 15 | (10/7) | 113091.7200 | 114384.4500 |
| 16 | (10/7) | 113090.9000 | 114375.6800 |
| 17 | (10/7) | 113091.2800 | 114366.6200 |
| 18 | (10/7) | 113094.7900 | 114357.5200 |
| Периметр (м) 937.8994 | | | |
| Участок 10/8 | | | |
| № поворотной точки | X | Y | |
| 0 | (10/8) | 113058.2303 | |

| | | | |
|---------------------|--------|-------------|-------------|
| 22 | (16/1) | 112204.8713 | 114117.2591 |
| 23 | (16/1) | 112213.0628 | 114117.2193 |
| 24 | (16/1) | 112223.4441 | 114114.2008 |
| 25 | (16/1) | 112231.2287 | 114110.8103 |
| 26 | (16/1) | 112239.6628 | 114105.8576 |
| 27 | (16/1) | 112246.9949 | 114100.2123 |
| Периметр (м) | | 1361.5019 | |
| Участок 17/1 | | | |
| № поворотной точки | Х | Y | |
| 0 | (17/1) | 112151.2437 | 114318.5806 |
| 1 | (17/1) | 112128.4839 | 114385.1110 |
| 2 | (17/1) | 112130.7890 | 114400.7556 |
| 3 | (17/1) | 112138.0661 | 114409.0601 |
| 4 | (17/1) | 112143.7824 | 114413.1788 |
| 5 | (17/1) | 112150.2512 | 114416.5668 |
| 6 | (17/1) | 112158.0253 | 114419.2314 |
| 7 | (17/1) | 112166.4221 | 114420.6267 |
| 8 | (17/1) | 112173.7354 | 114419.4515 |
| 9 | (17/1) | 112180.5874 | 114417.7432 |
| 10 | (17/1) | 112189.5128 | 114414.5467 |
| 11 | (17/1) | 112198.1230 | 114410.3151 |
| 12 | (17/1) | 112205.0092 | 114405.9569 |
| 13 | (17/1) | 112211.2732 | 114401.0908 |
| 14 | (17/1) | 112216.8867 | 114395.8196 |
| 15 | (17/1) | 112221.2163 | 114391.0019 |
| 16 | (17/1) | 112229.8895 | 114276.6974 |
| 17 | (17/1) | 112315.7500 | 114248.5700 |
| 18 | (17/1) | 112318.8440 | 114241.1314 |
| 19 | (17/1) | 112396.3218 | 114054.6604 |
| 20 | (17/1) | 112396.9682 | 114050.6787 |
| 21 | (17/1) | 112395.6140 | 114045.9626 |
| 22 | (17/1) | 112392.6722 | 114042.7214 |
| 23 | (17/1) | 112388.3131 | 114040.9495 |
| 24 | (17/1) | 112382.4059 | 114041.7884 |
| 25 | (17/1) | 112273.9971 | 114144.7513 |
| 26 | (17/1) | 112263.4470 | 114157.9196 |
| 27 | (17/1) | 112258.5790 | 114165.5032 |
| 28 | (17/1) | 112177.5639 | 114264.9385 |
| 29 | (17/1) | 112160.5275 | 114296.8040 |
| Периметр (м) | | 960.5414 | |
| Участок 18/1 | | | |
| № поворотной точки | Х | Y | |
| 0 | (18/1) | 112711.4101 | 115053.3999 |
| 1 | (18/1) | 112816.6537 | 115044.5753 |
| 2 | (18/1) | 112822.3302 | 115039.5316 |
| 3 | (18/1) | 112834.3000 | 115037.6400 |
| 4 | (18/1) | 112832.4092 | 115025.6686 |
| 5 | (18/1) | 112835.5600 | 115023.1500 |
| 6 | (18/1) | 112843.7500 | 115011.1700 |
| 7 | (18/1) | 112846.2700 | 115001.0900 |
| 8 | (18/1) | 112853.8400 | 114989.1200 |
| 9 | (18/1) | 112860.1400 | 114977.7700 |
| 10 | (18/1) | 112860.9080 | 114970.4748 |
| 11 | (18/1) | 112824.3608 | 114986.8784 |
| 12 | (18/1) | 112788.3775 | 114992.8321 |
| 13 | (18/1) | 112756.1476 | 114995.9004 |
| 14 | (18/1) | 112722.6332 | 114993.9481 |
| 15 | (18/1) | 112703.3579 | 114985.4773 |
| 16 | (18/1) | 112688.3049 | 114990.1612 |
| 17 | (18/1) | 112651.3253 | 115010.3252 |
| 18 | (18/1) | 112629.5470 | 115099.7667 |
| 19 | (18/1) | 112640.8300 | 115108.2300 |
| 20 | (18/1) | 112652.1700 | 115122.7200 |
| 21 | (18/1) | 112664.7700 | 115125.2400 |
| 22 | (18/1) | 112688.7204 | 115125.2400 |
| 23 | (18/1) | 112691.8702 | 115115.7906 |
| 24 | (18/1) | 112688.0900 | 115105.0700 |
| 25 | (18/1) | 112680.5301 | 115091.2099 |
| Периметр (м) | | 669.5709 | |
| Участок 18/2 | | | |
| № поворотной точки | Х | Y | |
| 0 | (18/2) | 112673.6000 | 115637.6000 |
| 1 | (18/2) | 112687.4600 | 115625.6200 |
| 2 | (18/2) | 112700.2801 | 115620.5171 |
| 3 | (18/2) | 112678.9990 | 115160.4020 |
| 4 | (18/2) | 112688.7200 | 115125.2400 |
| 5 | (18/2) | 112664.7700 | 115125.2400 |
| 6 | (18/2) | 112652.1700 | 115122.7200 |
| 7 | (18/2) | 112640.8303 | 115108.2277 |
| 8 | (18/2) | 112629.5470 | 115099.7667 |
| 9 | (18/2) | 112621.3752 | 115133.3273 |
| 10 | (18/2) | 112633.4187 | 115139.6739 |
| 11 | (18/2) | 112653.9646 | 115594.3160 |
| 12 | (18/2) | 112643.9548 | 115618.1675 |
| 13 | (18/2) | 112646.3270 | 115675.0303 |
| Периметр (м) | | 1230.8629 | |
| Участок 18/3 | | | |
| № поворотной точки | Х | Y | |
| 0 | (18/3) | 112673.6000 | 115637.6000 |
| 1 | (18/3) | 112646.3270 | 115675.0303 |
| 2 | (18/3) | 112674.2614 | 116348.9603 |
| 3 | (18/3) | 112826.5759 | 116247.2873 |
| 4 | (18/3) | 112827.7300 | 116228.3100 |
| 5 | (18/3) | 112829.6900 | 116176.8000 |
| 6 | (18/3) | 112845.8100 | 116167.7900 |
| 7 | (18/3) | 112859.2400 | 116162.7600 |
| 8 | (18/3) | 112860.3700 | 116119.7700 |
| 9 | (18/3) | 112864.1500 | 116119.8700 |
| 10 | (18/3) | 112865.5800 | 116119.9000 |
| 11 | (18/3) | 112860.3100 | 116098.6100 |
| 12 | (18/3) | 112849.7100 | 116073.7200 |
| 13 | (18/3) | 112851.6900 | 116073.4500 |
| 14 | (18/3) | 112846.2700 | 116052.9000 |
| 15 | (18/3) | 112839.3400 | 116059.8300 |

| | | | |
|---------------------|--------|-------------|-------------|
| 16 | (18/3) | 112831.1500 | 116065.5100 |
| 17 | (18/3) | 112826.8900 | 116062.9100 |
| 18 | (18/3) | 112822.8800 | 116055.2600 |
| 19 | (18/3) | 112821.0601 | 116051.6399 |
| 20 | (18/3) | 112810.9879 | 116040.9428 |
| 21 | (18/3) | 112801.5301 | 116037.1399 |
| 22 | (18/3) | 112787.0013 | 116037.2255 |
| 23 | (18/3) | 112775.0601 | 116039.6699 |
| 24 | (18/3) | 112766.3013 | 116043.8889 |
| 25 | (18/3) | 112717.9223 | 116001.9550 |
| 26 | (18/3) | 112700.2801 | 115620.5171 |
| 27 | (18/3) | 112687.4600 | 115625.6200 |
| 28 | (18/3) | 112673.8549 | 115637.3797 |
| Периметр (м) | | 1704.5343 | |
| Участок 19/1 | | | |
| № поворотной точки | Х | Y | |
| 0 | (19/1) | 112544.4076 | 115450.1655 |
| 1 | (19/1) | 112590.9100 | 115455.5000 |
| 2 | (19/1) | 112586.2712 | 115480.1295 |
| 3 | (19/1) | 112553.7814 | 115652.6367 |
| 4 | (19/1) | 112598.6000 | 115657.7700 |
| 5 | (19/1) | 112621.9200 | 115631.9100 |
| 6 | (19/1) | 112630.4077 | 115653.5476 |
| 7 | (19/1) | 112628.8278 | 115615.4501 |
| 8 | (19/1) | 112638.8276 | 115591.6225 |
| 9 | (19/1) | 112618.8221 | 115148.9372 |
| 10 | (19/1) | 112604.3030 | 115141.2860 |
| Периметр (м) | | 1188.7392 | |
| Участок 19/2 | | | |
| № поворотной точки | Х | Y | |
| 0 | (19/2) | 112586.2712 | 115480.1295 |
| 1 | (19/2) | 112539.7973 | 115474.7982 |
| 2 | (19/2) | 112534.6840 | 115512.4548 |
| 3 | (19/2) | 112528.1029 | 115584.6161 |
| 4 | (19/2) | 112525.5821 | 115676.9068 |
| 5 | (19/2) | 112530.5096 | 115779.4626 |
| 6 | (19/2) | 112531.2410 | 115786.1814 |
| 7 | (19/2) | 112554.4900 | 115652.7200 |
| 8 | (19/2) | 112553.7814 | 115652.6367 |
| Периметр (м) | | 670.7241 | |
| Участок 19/3 | | | |
| № поворотной точки | Х | Y | |
| 0 | (19/3) | 112531.2410 | 115786.1814 |
| 1 | (19/3) | 112554.4900 | 115652.7200 |
| 2 | (19/3) | 112598.6000 | 115657.7700 |
| 3 | (19/3) | 112621.9200 | 115631.9100 |
| 4 | (19/3) | 112630.4077 | 115653.5476 |
| 5 | (19/3) | 112659.5784 | 116358.7651 |
| 6 | (19/3) | 112650.0218 | 116365.9500 |
| 7 | (19/3) | 112641.0492 | 116373.9843 |
| 8 | (19/3) | 112633.1103 | 116382.3924 |
| 9 | (19/3) | 112624.9432 | 116392.7896 |
| 10 | (19/3) | 112568.6620 | 116472.3461 |
| 11 | (19/3) | 112562.8904 | 116475.6658 |
| 12 | (19/3) | 112558.9209 | 116475.0202 |
| 13 | (19/3) | 112555.6446 | 116472.3566 |
| 14 | (19/3) | 112554.5858 | 116465.0934 |
| 15 | (19/3) | 112560.3065 | 116451.6823 |
| 16 | (19/3) | 112573.3190 | 116413.0316 |
| 17 | (19/3) | 112583.2625 | 116373.4801 |
| 18 | (19/3) | 112590.0758 | 116333.2709 |
| 19 | (19/3) | 112593.7171 | 116292.6514 |
| 20 | (19/3) | 112594.1640 | 116251.8715 |
| 21 | (19/3) | 112591.4137 | 116211.1820 |
| 22 | (19/3) | 112558.9960 | 116009.9976 |
| 23 | (19/3) | 112556.0960 | 115979.9570 |
| 24 | (19/3) | 112536.3290 | 115832.9199 |
| Периметр (м) | | 1800.8424 | |
| Участок 20/1 | | | |
| № поворотной точки | Х | Y | |
| 0 | (20/1) | 112558.4120 | 115151.2239 |
| 1 | (20/1) | 112579.2941 | 115025.1412 |
| 2 | (20/1) | 112578.9935 | 115015.1754 |
| 3 | (20/1) | 112577.9970 | 115005.2550 |
| 4 | (20/1) | 112575.9796 | 114993.9497 |
| 5 | (20/1) | 112573.3970 | 114983.9117 |
| 6 | (20/1) | 112571.0233 | 114976.5887 |
| 7 | (20/1) | 112567.7222 | 114968.3027 |
| 8 | (20/1) | 112565.1320 | 114962.4656 |
| 9 | (20/1) | 112560.6267 | 114953.8669 |
| 10 | (20/1) | 112556.3487 | 114946.8653 |
| 11 | (20/1) | 112550.6387 | 114938.7581 |
| 12 | (20/1) | 112546.5515 | 114933.4893 |
| 13 | (20/1) | 112540.3732 | 114926.5038 |
| 14 | (20/1) | 112533.9089 | 114920.0797 |
| 15 | (20/1) | 112529.2915 | 114915.9450 |
| 16 | (20/1) | 112522.6660 | 114910.6219 |
| 17 | (20/1) | 112516.5177 | 114906.1933 |
| 18 | (20/1) | 112502.2200 | 115019.7500 |
| 19 | (20/1) | 112505.6000 | 115023.4200 |
| 20 | (20/1) | 112507.1911 | 115125.0071 |
| Периметр (м) | | 546.3856 | |
| Участок 20/2 | | | |
| № поворотной точки | Х | Y | |
| 0 | (20/2) | 112462.3409 | 116481.2247 |
| 1 | (20/2) | 112488.4108 | 116466.2859 |
| 2 | (20/2) | 112499.9888 | 116456.6734 |
| 3 | (20/2) | 112510.3868 | 116445.7953 |
| 4 | (20/2) | 112519.4674 | 116433.7955 |
| 5 | (20/2) | 112527.1105 | 116420.8327 |
| 6 | (20/2) | 112534.8636 | 116402.0199 |
| 7 | (20/2) | 112543.2832 | 116369.1451 |

| | | | |
|----|--------|-------------|-------------|
| 8 | (20/2) | 112549.3589 | 116335.7576 |
| 9 | (20/2) | 112553.0605 | 116302.0243 |
| 10 | (20/2) | 112554.3693 | 116268.1137 |
| 11 | (20/2) | 112553.2789 | 116234.1954 |
| 12 | (20/2) | 112548.7932 | 116193.7036 |
| 13 | (20/2) | 112520.0498 | 116019.6553 |
| 14 | (20/2) | 112517.5400 | 115996.4161 |
| 15 | (20/2) | 112516.1498 | 115967.9051 |
| 16 | (20/2) | 112515.6146 | 115915.1700 |
| 17 | (20/2) | 112505.3922 | 115836.9637 |
| 18 | (20/2) | 112496.2011 | 115737.0243 |
| 19 | (20/2) | 112494.3286 | 115666.1700 |
| 20 | (20/2) | 112495.5085 | 115611.3270 |
| 21 | (20/2) | 112497.8934 | 115570.3130 |
| 22 | (20/2) | 112503.1507 | 115515.0783 |
| 23 | (20/2) | 112509.0728 | 115470.8354 |
| 24 | (20/2) | 112501.3875 | 115469.4904 |
| 25 | (20/2) | 112519.4597 | 115368.5285 |
| 26 | (20/2) | 112522.5545 | 115332.9869 |
| 27 | (20/2) | 112546.1007 | 115207.2615 |
| 28 | (20/2) | 112553.5739 | 115180.4361 |
| 29 | (20/2) | 112558.4120 | 115151.2239 |
| 30 | (20/2) | 112507.1911 | 115125.0071 |
| 31 | (20/2) | 112505.6000 | 115023.4200 |
| 32 | (20/2) | 112502.2201 | 115019.7500 |
| 33 | (20/2) | 112516.5177 | 114906.1933 |
| 34 | (20/2) | 112456.1097 | 114878.4533 |
| 35 | (20/2) | 112373.0283 | 114858.2966 |
| 36 | (20/2) | 112363.2256 | 114853.5087 |
| 37 | (20/2) | 112205.5239 | 114762.0826 |
| 38 | (20/2) | 112190.3982 | 114757.7915 |
| 39 | (20/2) | 112174.7177 | 114756.6413 |
| 40 | (20/2) | 112159.1277 | 114758.6796 |
| 41 | (20/2) | 112144.2700 | 114763.8224 |
| 42 | (20/2) | 112130.7560 | 114771.8581 |
| 43 | (20/2) | 112119.1418 | 114782.4558 |
| 44 | (20/2) | 112109.9056 | 1 |

Table with 4 columns: № поворотной точки, X, Y, and a fourth column. Rows 24-76, including perimeter (1970.9008).

Table with 4 columns: № поворотной точки, X, Y, and a fourth column. Rows 0-23, including perimeter (937.1342).

Table with 4 columns: № поворотной точки, X, Y, and a fourth column. Rows 0-6, including perimeter (263.8542).

Table with 4 columns: № поворотной точки, X, Y, and a fourth column. Rows 0-10, including perimeter (444.3633).

Table with 4 columns: № поворотной точки, X, Y, and a fourth column. Rows 11-18, including perimeter (549.2934).

Table with 4 columns: № поворотной точки, X, Y, and a fourth column. Rows 0-13, including perimeter (637.5323).

Table with 4 columns: № поворотной точки, X, Y, and a fourth column. Rows 0-17, including perimeter (646.7201).

Table with 4 columns: № поворотной точки, X, Y, and a fourth column. Rows 0-13, including perimeter (564.5700).

Table with 4 columns: № поворотной точки, X, Y, and a fourth column. Rows 0-6, including perimeter (296.4825).

Table with 4 columns: № поворотной точки, X, Y, and a fourth column. Rows 0-11, including perimeter (258.6854).

Table with 4 columns: № поворотной точки, X, Y, and a fourth column. Rows 0-3, including perimeter (444.3633).

Table with 4 columns: № поворотной точки, X, Y, and a fourth column. Rows 0-4, including perimeter (661.6251).

Table with 4 columns: № поворотной точки, X, Y, and a fourth column. Rows 0-6, including perimeter (682.5354).

Table with 4 columns: № поворотной точки, X, Y, and a fourth column. Rows 0-19, including perimeter (857.8648).

Table with 4 columns: № поворотной точки, X, Y, and a fourth column. Rows 0-19, including perimeter (845.8125).

Table with 4 columns: № поворотной точки, X, Y, and a fourth column. Rows 0-31, including perimeter (1386.3566).

Table with 4 columns: № поворотной точки, X, Y, and a fourth column. Rows 0-17, including perimeter (1077.6513).

Table with 4 columns: № поворотной точки, X, Y, and a fourth column. Rows 0-11, including perimeter (611.3728).

Table with 4 columns: № поворотной точки, X, Y, and a fourth column. Rows 0-20, including perimeter (644.3272).

Table with 4 columns: № поворотной точки, X, Y, and a fourth column. Rows 0-14, including perimeter (405.1359).

Table with 4 columns: № поворотной точки, X, Y, and a fourth column. Rows 0-7, including perimeter (405.1359).

Table with 4 columns: № поворотной точки, X, Y, and a fourth column. Rows 0-20, including perimeter (436.9421).

Table with 4 columns: № поворотной точки, X, Y, and a fourth column. Rows 0-2, including perimeter (436.9421).

Table with 4 columns: № поворотной точки, X, Y, and a fourth column. Rows 3-25, including perimeter (940.1287).

Table with 4 columns: № поворотной точки, X, Y, and a fourth column. Rows 0-12, including perimeter (362.0955).

Table with 4 columns: № поворотной точки, X, Y, and a fourth column. Rows 0-16, including perimeter (11907.4100).

Table with 4 columns: № поворотной точки, X, Y, and a fourth column. Rows 0-38, including perimeter (669.2350).

Table with 4 columns: № поворотной точки, X, Y, and a fourth column. Rows 0-17, including perimeter (112907.2918).

| | | | |
|----------------------|---------|-------------|-------------|
| 18 | (26/15) | 112212.1600 | 112915.7300 |
| 19 | (26/15) | 112216.1700 | 112907.1700 |
| Периметр (м) | | 595.9961 | |
| Участок 26/16 | | | |
| № поворотной точки | X | Y | |
| 0 | (26/16) | 112033.5700 | 113021.3900 |
| 1 | (26/16) | 112030.9600 | 113024.9500 |
| 2 | (26/16) | 112028.4000 | 113029.2800 |
| 3 | (26/16) | 112026.2700 | 113033.8300 |
| 4 | (26/16) | 112024.5900 | 113038.5600 |
| 5 | (26/16) | 112022.2400 | 113046.3200 |
| 6 | (26/16) | 112022.0500 | 113046.9600 |
| 7 | (26/16) | 112021.6900 | 113048.2400 |
| 8 | (26/16) | 112021.5300 | 113048.8800 |
| 9 | (26/16) | 112021.3700 | 113049.5300 |
| 10 | (26/16) | 112015.0400 | 113060.3000 |
| 11 | (26/16) | 112005.8400 | 113068.7700 |
| 12 | (26/16) | 111994.5800 | 113074.1900 |
| 13 | (26/16) | 111982.2200 | 113076.0900 |
| 14 | (26/16) | 111969.8500 | 113074.3100 |
| 15 | (26/16) | 111873.4500 | 113045.0400 |
| 16 | (26/16) | 111869.7000 | 113043.0700 |
| 17 | (26/16) | 111866.6300 | 113040.1600 |
| 18 | (26/16) | 111864.4500 | 113036.5400 |
| 19 | (26/16) | 111863.3300 | 113032.4600 |
| 20 | (26/16) | 111863.3500 | 113028.2300 |
| 21 | (26/16) | 111879.1100 | 112974.4900 |
| Периметр (м) | | 432.7440 | |
| Участок 26/17 | | | |
| № поворотной точки | X | Y | |
| 0 | (26/17) | 111843.1000 | 113035.8400 |
| 1 | (26/17) | 111845.3799 | 113007.7800 |
| 2 | (26/17) | 111861.5998 | 112977.3305 |
| 3 | (26/17) | 111863.8000 | 112969.8400 |
| 4 | (26/17) | 111879.1100 | 112974.4900 |
| 5 | (26/17) | 111863.3500 | 113028.2300 |
| 6 | (26/17) | 111863.3300 | 113032.4600 |
| 7 | (26/17) | 111864.4500 | 113036.5400 |
| 8 | (26/17) | 111866.6300 | 113040.1600 |
| 9 | (26/17) | 111869.7000 | 113043.0700 |
| 10 | (26/17) | 111873.4500 | 113045.0400 |
| Периметр (м) | | 195.3298 | |
| Участок 26/18 | | | |
| № поворотной точки | X | Y | |
| 0 | (26/18) | 111822.1500 | 113036.6100 |
| 1 | (26/18) | 111825.5600 | 113000.2898 |
| 2 | (26/18) | 111840.3900 | 112972.6598 |
| 3 | (26/18) | 111858.0300 | 112973.8998 |
| 4 | (26/18) | 111880.4600 | 112842.9398 |
| 5 | (26/18) | 111880.5500 | 112831.1995 |
| 6 | (26/18) | 111880.8100 | 112799.0700 |
| 7 | (26/18) | 111889.3395 | 112752.5600 |
| 8 | (26/18) | 111889.3295 | 112735.2099 |
| 9 | (26/18) | 111908.9595 | 112701.6900 |
| 10 | (26/18) | 111911.6795 | 112674.6800 |
| 11 | (26/18) | 111951.8000 | 112639.4400 |
| 12 | (26/18) | 111972.0596 | 112596.9099 |
| 13 | (26/18) | 111999.5600 | 112573.3000 |
| 14 | (26/18) | 112004.7700 | 112558.2900 |
| 15 | (26/18) | 112022.0400 | 112537.3500 |
| 16 | (26/18) | 112030.4096 | 112493.2200 |
| 17 | (26/18) | 112058.1896 | 112428.1700 |
| 18 | (26/18) | 112060.7097 | 112409.3524 |
| 19 | (26/18) | 112059.5500 | 112376.9900 |
| 20 | (26/18) | 112077.5000 | 112345.7000 |
| 21 | (26/18) | 112094.2196 | 112295.0499 |
| 22 | (26/18) | 112115.4000 | 112299.2598 |
| 23 | (26/18) | 112102.5999 | 112354.8600 |
| 24 | (26/18) | 112094.0400 | 112370.9700 |
| 25 | (26/18) | 112091.8399 | 112375.1100 |
| 26 | (26/18) | 112083.5199 | 112384.6000 |
| 27 | (26/18) | 112086.8299 | 112412.8500 |
| 28 | (26/18) | 112084.9299 | 112439.3800 |
| 29 | (26/18) | 112055.1599 | 112499.6400 |
| 30 | (26/18) | 112048.7499 | 112547.8800 |
| 31 | (26/18) | 112019.6799 | 112586.8700 |
| 32 | (26/18) | 111994.4499 | 112608.2700 |
| 33 | (26/18) | 111969.2599 | 112654.9200 |
| 34 | (26/18) | 111933.7699 | 112686.4400 |
| 35 | (26/18) | 111928.9599 | 112711.7300 |
| 36 | (26/18) | 111911.2299 | 112734.8100 |
| 37 | (26/18) | 111912.1799 | 112759.1000 |
| 38 | (26/18) | 111902.6399 | 112798.0200 |
| 39 | (26/18) | 111899.9099 | 112846.6900 |
| 40 | (26/18) | 111863.8000 | 112969.8400 |
| 41 | (26/18) | 111861.5999 | 112977.3300 |
| 42 | (26/18) | 111845.3799 | 113007.7800 |
| 43 | (26/18) | 111843.1000 | 113035.8400 |
| 44 | (26/18) | 111842.7701 | 113039.9488 |
| 45 | (26/18) | 111834.5100 | 113058.3000 |
| 46 | (26/18) | 111834.3801 | 113058.5999 |
| 47 | (26/18) | 111813.1000 | 113050.3600 |

| | | | |
|----------------------|---------|-------------|-------------|
| Периметр (м) | | 1712.2657 | |
| Участок 26/19 | | | |
| № поворотной точки | X | Y | |
| 0 | (26/19) | 112094.2200 | 112295.0500 |
| 1 | (26/19) | 112077.5000 | 112345.7000 |
| 2 | (26/19) | 112059.5500 | 112376.9900 |
| 3 | (26/19) | 112060.7097 | 112409.3524 |
| 4 | (26/19) | 112058.1900 | 112428.1700 |
| 5 | (26/19) | 112030.4100 | 112493.2200 |
| 6 | (26/19) | 112022.0400 | 112537.3500 |
| 7 | (26/19) | 112004.7700 | 112558.2900 |
| 8 | (26/19) | 111999.5600 | 112573.3000 |
| 9 | (26/19) | 111972.0600 | 112596.9000 |
| 10 | (26/19) | 111951.8000 | 112639.4400 |
| 11 | (26/19) | 111911.6800 | 112674.6800 |
| 12 | (26/19) | 111908.9601 | 112701.6899 |
| 13 | (26/19) | 111889.3300 | 112735.2100 |
| 14 | (26/19) | 111889.3395 | 112752.5600 |
| 15 | (26/19) | 111880.8100 | 112799.0700 |
| 16 | (26/19) | 111880.5500 | 112831.2000 |
| 17 | (26/19) | 111648.0700 | 112754.3900 |
| 18 | (26/19) | 111776.9400 | 112494.8000 |
| 19 | (26/19) | 111875.0500 | 112294.5800 |
| 20 | (26/19) | 112069.7800 | 112292.8000 |
| 21 | (26/19) | 112083.7100 | 112292.9600 |
| Периметр (м) | | 1575.9841 | |
| Участок 26/20 | | | |
| № поворотной точки | X | Y | |
| 0 | (26/20) | 111561.1700 | 112930.4800 |
| 1 | (26/20) | 111648.0700 | 112754.3900 |
| 2 | (26/20) | 111880.5500 | 112831.2000 |
| 3 | (26/20) | 111880.4600 | 112842.9400 |
| 4 | (26/20) | 111858.0300 | 112913.9000 |
| 5 | (26/20) | 111840.3900 | 112972.6598 |
| 6 | (26/20) | 111825.5600 | 113000.2900 |
| 7 | (26/20) | 111822.1500 | 113036.6100 |
| 8 | (26/20) | 111813.1000 | 113050.3600 |
| 9 | (26/20) | 111803.7300 | 113054.2000 |
| 10 | (26/20) | 111761.2600 | 113033.9800 |
| Периметр (м) | | 955.4539 | |
| Участок 27/1 | | | |
| № поворотной точки | X | Y | |
| 0 | (27/1) | 111865.0201 | 113067.5640 |
| 1 | (27/1) | 112010.9458 | 113116.4157 |
| 2 | (27/1) | 112014.8038 | 113119.8605 |
| 3 | (27/1) | 112018.1061 | 113124.4323 |
| 4 | (27/1) | 112021.4087 | 113131.3163 |
| 5 | (27/1) | 112023.5700 | 113137.8300 |
| 6 | (27/1) | 112032.3400 | 113150.0000 |
| 7 | (27/1) | 112044.4200 | 113158.8800 |
| 8 | (27/1) | 112058.6500 | 113163.6500 |
| 9 | (27/1) | 112073.6500 | 113163.8500 |
| 10 | (27/1) | 112084.7937 | 113160.5179 |
| 11 | (27/1) | 112090.7626 | 113157.4011 |
| 12 | (27/1) | 112096.6200 | 113153.9600 |
| 13 | (27/1) | 112104.2100 | 113146.4700 |
| 14 | (27/1) | 112144.0098 | 113158.3607 |
| 15 | (27/1) | 112140.0813 | 113172.5688 |
| 16 | (27/1) | 112129.0500 | 113214.4400 |
| 17 | (27/1) | 112105.4200 | 113239.5400 |
| 18 | (27/1) | 112088.4500 | 113222.7700 |
| 19 | (27/1) | 112073.3400 | 113202.0400 |
| 20 | (27/1) | 112065.8300 | 113197.6500 |
| 21 | (27/1) | 112004.3900 | 113163.4200 |
| 22 | (27/1) | 111874.8200 | 113091.2400 |
| 23 | (27/1) | 111867.6400 | 113084.5500 |
| 24 | (27/1) | 111860.5526 | 113078.1943 |
| Периметр (м) | | 716.7978 | |
| Участок 28/1 | | | |
| № поворотной точки | X | Y | |
| 0 | (28/1) | 112044.3999 | 113595.7069 |
| 1 | (28/1) | 112057.0903 | 113526.8477 |
| 2 | (28/1) | 112081.8803 | 113407.9277 |
| 3 | (28/1) | 112102.2658 | 113319.7970 |
| 4 | (28/1) | 112096.2500 | 113317.7120 |
| 5 | (28/1) | 111957.4386 | 113612.6086 |
| Периметр (м) | | 702.8417 | |
| Участок 29/1 | | | |
| № поворотной точки | X | Y | |
| 0 | (29/1) | 111784.7600 | 114345.3200 |
| 1 | (29/1) | 111657.5476 | 114325.9499 |
| 2 | (29/1) | 111671.1433 | 114301.1129 |
| 3 | (29/1) | 111640.8013 | 114285.2862 |
| 4 | (29/1) | 111908.0227 | 113717.5942 |
| 5 | (29/1) | 112027.5225 | 113693.9508 |
| 6 | (29/1) | 112017.1600 | 113757.7300 |
| 7 | (29/1) | 112007.3285 | 113829.9932 |
| 8 | (29/1) | 112000.7100 | 113878.6400 |
| 9 | (29/1) | 111998.1023 | 113902.3387 |
| 10 | (29/1) | 111987.4900 | 113998.7800 |
| 11 | (29/1) | 111982.1850 | 114059.4250 |
| 12 | (29/1) | 111976.8800 | 114120.0700 |

| | | | |
|---------------------|--------|-------------|-------------|
| 13 | (29/1) | 111972.2300 | 114194.8900 |
| 14 | (29/1) | 111969.3600 | 114240.9000 |
| 15 | (29/1) | 111963.3500 | 114360.9300 |
| 16 | (29/1) | 111962.6411 | 114374.8801 |
| 17 | (29/1) | 111908.4004 | 114415.4077 |
| 18 | (29/1) | 111877.5503 | 114399.9277 |
| 19 | (29/1) | 111822.5804 | 114372.3477 |
| Периметр (м) | | 1835.1530 | |
| Участок 29/2 | | | |
| № поворотной точки | X | Y | |
| 0 | (29/2) | 111908.4000 | 114415.4100 |
| 1 | (29/2) | 111877.5503 | 114399.9277 |
| 2 | (29/2) | 111822.5803 | 114372.3477 |
| 3 | (29/2) | 111784.7600 | 114345.3200 |
| 4 | (29/2) | 111657.5476 | 114325.9499 |
| 5 | (29/2) | 111650.6398 | 114338.5668 |
| 6 | (29/2) | 111662.3501 | 114373.3774 |
| 7 | (29/2) | 111669.8048 | 114382.8206 |
| 8 | (29/2) | 111671.5600 | 114383.8017 |
| 9 | (29/2) | 111851.6180 | 114466.2346 |
| 10 | (29/2) | 111864.7102 | 114471.1299 |
| Периметр (м) | | 619.1490 | |
| Участок 30/1 | | | |
| № поворотной точки | X | Y | |
| 0 | (30/1) | 111736.3414 | 115124.6831 |
| 1 | (30/1) | 111786.1552 | 114512.4252 |
| 2 | (30/1) | 111777.9809 | 114507.0714 |
| 3 | (30/1) | 111726.3469 | 114480.4470 |
| 4 | (30/1) | 111702.5103 | 114471.5789 |
| 5 | (30/1) | 111662.9417 | 114464.0512 |
| 6 | (30/1) | 111632.9630 | 114465.5652 |
| 7 | (30/1) | 111594.0766 | 114481.0176 |
| 8 | (30/1) | 111572.7862 | 114484.0295 |
| 9 | (30/1) | 111560.1438 | 114463.8287 |
| 10 | (30/1) | 111525.7571 | 114442.1365 |
| 11 | (30/1) | 111519.2203 | 114452.9377 |
| 12 | (30/1) | 111493.2503 | 114485.4477 |
| 13 | (30/1) | 111438.7201 | 114589.3199 |
| 14 | (30/1) | 111438.0700 | 114595.1300 |
| 15 | (30/1) | 111450.8603 | 114654.5577 |
| 16 | (30/1) | 111549.3689 | 115031.4969 |
| 17 | (30/1) | 111560.4200 | 115108.2500 |
| 18 | (30/1) | 111591.5900 | 115350.0600 |
| 19 | (30/1) | 111611.4600 | 115523.9700 |
| 20 | (30/1) | 111619.9700 | 115563.9400 |
| 21 | (30/1) | 111634.8400 | 115626.9200 |
| 22 | (30/1) | 111637.7600 | 115694.7300 |
| 23 | (30/1) | 111666.6100 | 115884.0700 |
| 24 | (30/1) | 111671.2768 | 115923.7074 |
| Периметр (м) | | 3236.4453 | |
| Участок 30/2 | | | |
| № поворотной точки | X | Y | |
| 0 | (30/2) | 111786.1552 | 114512.4252 |
| 1 | (30/2) | 111821.8401 | 114535.7977 |
| 2 | (30/2) | 111860.6996 | 114563.7905 |
| 3 | (30/2) | 111878.4534 | 114579.4978 |
| 4 | (30/2) | 111895.4316 | 114597.8170 |
| 5 | (30/2) | 111909.1946 | 114616.8312 |
| 6 | (30/2) | 111916.8080 | 1 |